



COL·LEGI OFICIAL DE
DIPLOMATS EN TREBALL
SOCIAL ASSISTENTS
SOCIALS DE CATALUNYA

MEMÒRIA ANUAL

2022

Memòria 2010

Col·legi Oficial de Diplomats en Treball Social
I Assistents Socials de Catalunya

Disseny coberta: Jordina Tió

Índex

I.- PRESENTACIÓ	3
II.- EL COL·LEGI	5
2.1. Antecedents	5
2.2. Dades generals	5
2.3. Personalitat jurídica i finalitats.....	7
2.4. Òrgans de Govern.....	8
2.5. Recursos humans	10
2.6. Comissions i Grups de treball	11
2.7. Les col·legiades i els col·legiats.....	13
III.- ACTIVITAT COL·LEGIAL	22
3.1. Assemblees.....	22
3.2. Compareixences al Parlament de Catalunya.....	22
3.3. Relacions institucionals.....	22
3.4. Participació, col·laboració i organització d'actes	25
3.5. Premis del Col·legi	29
3.5.1. Convocatòria V Premi de recerca en treball social “Dolors Arteman”	29
3.5.2. Medalla d'Or del Treball Social 2010	30
3.5.3. Convocatòria per a la concessió d'ajuts a projectes de cooperació i desenvolupament.....	30
3.6. Publicacions i Estudis	30
3.7. Representacions institucionals.....	31
3.8. Convenis de col·laboració	35
3.9. Comunicació institucional.....	36
3.10. Premi Infanta Cristina 2010.....	37
IV.- SERVEIS PER A LES COL·LEGIADES I COL·LEGIATS.....	38
4.1. Nous Estatuts	38
4.2. Formació	38
4.3. Borsa de treball	41
4.4. Comissions.....	48
4.5. Grups de treball.....	56
4.6. Revista de Treball Social (RTS).....	67
4.7. Consell de Deontologia Professional	69
4.8. Equip 65	71

4.9. Altres Serveis	72
4.9.1. Torns de mediadors	72
4.9.2. Torn de peritatge	73
4.9.3. Assessoria jurídica	73
4.9.4. Supervisió, Assessorament i Consell Estratègic (SAC).....	74
4.9.5. Consultori professional.....	74
4.9.6. Assegurances	75
V.- MEMÒRIA ECONÒMICA	76



I.- PRESENTACIÓ



Benvolgudes i Benvolguts,

Ens és grat, en nom de la Junta de Govern, presentar-vos la Memòria 2010 per tal de comunicar-vos les dades més rellevants del Col·legi, explicar-vos l'activitat realitzada al llarg de l'any organitzada des de la seu central, des de les delegacions i amb la participació de totes les comissions i grups que participen activament en la vida diària del Col·legi, així com donar-vos retorn del tancament comptable de l'entitat, amb l'objectiu de ser transparentes/nts i fer-vos

partícpis de la vida del nostre/vostre Col·legi professional.

Com a Junta de Govern hem complert el primer any sencer al front del Col·legi i ha estat un any ple d'il·lusió, esforç i compromís per un gran grup de col·legiades i col·legiats als qui vull agrair la seva dedicació i compromís en la construcció d'aquesta institució que és de tots nosaltres.

Els esforços d'aquest any han estat concentrats en potenciar, desenvolupar i consolidar diferents eixos vertebradors que pensem que ajuden a reforçar al Treball Social i a totes i tots els professionals. Aquests eixos han estat els següents:

- **Obertura cap a l'entorn i potenciació de la presència institucional:** hem establert moltes relacions institucionals amb entitats molt diverses, tant públiques com privades, i ens hem incorporat a nous espais de debat, reflexió, assessorament i decisió que poden incidir en les polítiques socials del futur.
- **Empoderament dels treballadors socials i transmissió de pensament:** a partir de les publicacions col·legials, dels estudis i dels informes realitzats, hem pogut promocionar la transferència de coneixements teòrics i de la praxis professional que ens fan més forts i rellevants com a professionals protagonistes d'una societat dinàmica.
- **Creixement i rellevància social:** Hem pogut créixer en volum de col·legiades i col·legiats així com potenciar determinats serveis que ens heu anat demandant. Aquest creixement ens dóna força institucional a l'hora de relacionar-nos amb les Administracions i amb les institucions de l'entorn.
- **Visibilització del Col·legi vers la col·legiatura i l'exterior:** utilitzant l'instrument de comunicació "Fem Visible" us hem pogut mantenir informats de les actuacions més



Memòria 2010

rellevants que s'han produït en el Col·legi, i a través la nova pàgina web hem pogut fer-nos visibles també cap a la ciutadania.

- **Revisió i millora de l'organització interna:** per tal d'intentar guanyar en eficiència i agilitat de resposta, hem iniciat un procés de revisió dels protocols de funcionament així com de l'organització interna del Col·legi que ens permetin garantir una atenció i uns serveis de qualitat.

Sense més explicacions, us convido a que conegueu amb major profunditat la tasca realitzada al llarg d'aquest any 2010.

Rebeu una cordial salutació,

Núria Carrera
Presidenta



II.- EL COL·LEGI

2.1. ANTECEDENTS

Fent un breu repàs de la vida col·legial al llarg de la seva història, les dades més rellevants es poden resumir en les següents:

El 7 d'octubre de **1932** es funda a Barcelona la **primera escola de treball social**, *l'Escuela de asistencia social para la mujer*. Però a nivell estatal no és fins l'any 64, mitjançant el decret del Ministeri d'Educació Nacional 1403/64 de 30 de abril, quan es regula el primer pla d'estudis de les escoles d'assistents socials.

Als **anys seixanta**, i amb l'estímul de les escoles d'assistents socials, van néixer les **primeres associacions**. En aquesta època hi havia, al menys, set associacions d'assistents socials a Catalunya: dos a Barcelona (l'Associació d'Assistents Socials per l'estudi i especialització del Treball Social de Barcelona i l'Associació de Visitadores Socials) i la resta es trobaven a Sabadell, Terrassa, Lleida, Manresa i Tarragona. Aquest associacionisme fragmentat es va mantenir fins que l'any **1982** s'unificaren en el **Col·legi Oficial de Diplomats en Treball Social i Assistents Socials de Catalunya**, la primera Junta del Col·legi va ser elegida el febrer de 1983¹.

La data de creació del Col·legi no és casual ja que no va ser fins l'any 1982 que es van legalitzar els col·legis professionals de diplomats en Treball Social i Assistents Socials, amb la llei 10/82 de 13 de abril i sota l'aixopluc de la llei estatal de col·legis professionals de l'any 1974.

En l'actualitat el nostre Col·legi està reconegut i emparat per la Constitució, l'Estatut d'Autonomia de Catalunya i l'actual llei 7/2006, de 31 de maig, de l'exercici de professions titulades i dels col·legis professionals.

2.2. DADES GENERALS

El Col·legi té la seu central a Barcelona i 5 delegacions territorials. Les dades de contacte de la seu central i delegacions són les següents:

¹ Barbero, J.M; Feu, M. i col·laboradors. El Treball Social a Catalunya 1932-1978. Hacer editorial. Col·legi Oficial de Diplomats en Treball Social i Assistents Socials de Catalunya, 2009.



✓ **Seu Central i domicili social del CODTS:**

c/ Portaferrissa 18, 1er 1a
08002 - Barcelona
Tel. 93.318.55.93
Fax 93.412.24.08
catalunya@tscat.cat
catalunya@cgtrabajosocial.es

Horari d'atenció: Dilluns a Divendres de 9 a 14 h. i de 15 a 20 h.

✓ **Delegació de Manresa:**

c/ Canonge Mulet 2, 3er 1a
08241 - Manresa
Tel. 93.872.31.09
manresa@tscat.cat

Horari d'atenció: Dilluns, Dimecres, Dijous, de 16 a 20 h.
Dimarts de 9.30 a 13.30 h.

✓ **Delegació de Lleida:**

c/ Canyeret 17-19, 3er 1a
25007 - Lleida
Tel. 973.28.07.21
Fax 973.72.59.90
lleida@tscat.cat

Horari d'atenció: Dimarts, Dijous de 10 a 14 h.
Divendres de 11 a 14 h.
Dimarts, Dijous de 15 a 19 h.

✓ **Delegació de Tarragona:**

c/ Barcelona 9, Baixos 1a
43001 - Tarragona
Tel. 977.22.93.69
Fax 977.23.85.28
tarragona@tscat.cat



Horari d'atenció: Dilluns de 16 a 20 h.
Dimarts de 10 a 13 h. i de 16 a 20 h.
Dimecres de 16 a 20 h.
Dijous de 10 a 13 h.

✓ **Delegació Terres de l'Ebre:**

Pg. Moreira 21
43500 - Tortosa
Tel. 977.44.57.70
terresdelebre@tscat.cat

Horari d'atenció: Dimarts i Dijous de 16.30 a 20.30 h.

✓ **Delegació de Girona:**

c/ Berenguer Carnicer 2, 1er 2a
17001 - Girona
Tel. 972.20.49.10
Fax. 972.22.34.44
girona@tscat.cat

Horari d'atenció: Dilluns, Dimarts i dijous de 16.15 a 20.15 hores
Dimecres 11 a 14 hores i de 16.15 a 20.15 hores

2.3. PERSONALITAT JURÍDICA I FINALITATS

El CODTS és una **corporació de dret públic** amb personalitat jurídica pròpia. Es regeix pels seus estatuts, la Llei 7/2006 de l'exercici de professions titulades i dels col·legis professionals, per altres disposicions autonòmiques i estatals que li són aplicables, i per la normativa interna i els acords dels òrgans de govern del Col·legi.

Les **finalitats** essencials del Col·legi, segons els estatuts vigents, són:

- Servir la societat mitjançant la presència i la seva veu en les qüestions i problemes socials i la presa de posició com a entitat cívica en la vida ciutadana en defensa dels drets constitucionals.



- Contribuir a l'assessorament ciutadà respecte a la promoció i defensa del benestar social.
- Fomentar les relacions professionals entre les col·legiades i col·legiats i amb les altres professions.
- Ordenar i vigilar l'exercici de la professió, dins el marc de les lleis.
- Representar la professió i els seus interessos generals.
- Vetllar perquè l'activitat professional s'adeqüi a les necessitats i interessos dels ciutadans i ciutadanes i al compliment de les funcions generals del Treball Social.
- Promoure les competències i el desenvolupament del treball social.

2.4. ÒRGANS DE GOVERN

Els **òrgans de govern** del Col·legi són dos: l'Assemblea General i la Junta de Govern.

L'**Assemblea General** és l'òrgan màxim de govern i està integrada per totes les col·legiades i col·legiats, els seus acords vinculen a tota la col·legiatura.

La **Junta de Govern** és un òrgan col·legial i els seus membres estan elegits pel procediment electoral establert legalment. La Junta de Govern actual està constituïda per:



Presidenta:	Núria Carrera i Comes
Vicepresidenta:	M ^a Antònia Rocabayera
Secretaria:	Rosa M ^a Carrasco Coria



Tresorera:	Thaïs Yarky Tenllado
Delegada Girona:	Anna M. Galobardes Gelada
Delegada Lleida:	M. Carme Tobella Barés
Delegat Manresa:	Alberto Caballero Marcos
Delegada Tarragona:	M. Àngels Expósito Miró
Delegada Terres de l'Ebre:	Glòria Martín Lleixa
Vocals:	Aurea Quintana Baulés
	Juan Manuel Rivera Puerto
	Lis Valeria Brusa Acuña
	Lucia Guerrero Ruíz
	Càndid Palacín Bartoli

Vocals de les Delegacions:

Girona	Laia Piqué Lique
Girona	David Bataller Terol
Girona	Damià Godall Vives
Lleida	Anna Rafel Campàs
Lleida	Pilar Naya Soldevila
Lleida	Núria Gorgues Sendra
Lleida	Vanessa Martínez Salas
Manresa	Sandra Palomino Vega
Manresa	Marta Muñoz Valero
Manresa	Anna Cañado Gonzalo
Tarragona	Anna M. Ilundain Martin
Tarragona	Jesus M. Loizaga Salazar
Terres de l'Ebre	Xavier Joan Curto i Solè
Terres de l'Ebre	Caterina Cortés Sabaté

Junta Ampliada:

Vocal comissió Solidaritat	Gemma Blasco Callao
Vocal comissió Dependència	Maria Gonzalez Capilla
Vocal comissió Salut	Margarita Garcia Canela
Vocal RTS	Montserrat Bacardit Busquets



Vocal Comissió SS.SS. Bàsics	Camino Grandes Garicano
Vocal Equip 65	Roser Ponsati Capdevilla
Vocal Estatuts	M. Teresa Massons Rabassa

2.5. RECURSOS HUMANS

L'**equip de professionals** contractats del Col·legi garanteix l'atenció a les col·legiades i col·legiats així com l'organització funcional del mateix. Un bon equip i cohesionat permet desenvolupar els projectes i les tasques encomanades amb eficàcia i eficiència. I una bona atenció presencial, telefònica o a través de la pàgina web o del correu electrònic, possibilitaran que les col·legiades i col·legiats es sentin ben acollits i rebin un bon tracte.

Actualment, en el Col·legi comptem amb l'equip següent:

A la **seu central** es troba la gerència i el departament administratiu integrat per una cap d'oficina i quatre professionals administratives que donen suport a l'atenció col·legial, formació, borsa de treball, comunicació, comptabilitat i delegacions. Durant l'any 2010 hi ha hagut un canvi de gerència que ha suposat estar uns mesos sense gerent, assumint les seves funcions entre els mesos de gener i maig tant la presidència com la junta permanent. A partir del mes de maig s'ha incorporat el nou gerent.

Cadascuna de les **delegacions** també disposa d'una professional administrativa amb una dedicació que varia segons el nombre de col·legiades i col·legiats adscrits.

Al mes de maig del 2010 s'ha produït la baixa d'una administrativa a la delegació de Lleida, on hi havia dues administratives amb jornades molt reduïdes, i s'ha ampliat la jornada de la persona que ha continuat.

Així mateix, el Col·legi té signats dos convenis (amb el Consell Comarcal del Tarragonès i l'Ajuntament de Lleida) per tal d'afavorir la incorporació de nous i noves professionals al mercat laboral. Aquests convenis han suposat la contractació de set diplomats/des en treball social cedits al Consell Comarcal del Tarragonès i dos diplomats en treball social adscrits a l'Ajuntament de Lleida amb contracte de pràctiques i a mitja jornada.

Finalment, hi ha determinats serveis del Col·legi que han estat contractats a **proveïdors externs** per tal de garantir el funcionament òptim de l'organització. Aquests proveïdors han estat:

- Comptabilitat:
Faura-Casas Auditors Consultors



- Auditoria de comptes:
Cortés y Asociados Auditores, S.L.

- Assessorament jurídic:
El Sr. Josep Corbella ha portat l'assessoria jurídica de les col·legiades i col·legiats així com la de temes institucionals.
A partir del mes de novembre, tota l'assessoria jurídica institucional s'ha encarregat als serveis jurídics del Col·legi Oficial de Metges de Barcelona.

- Comunicació institucional:
Bestbriefingbcn

- Xarxa informàtica:
Sodeker

- Pàgina web:
Xifring Updating Business

- Estudi de satisfacció de la Col·legiatura:
DEP Consultoria Estratègica

2.6. COMISSIONS I GRUPS DE TREBALL

Pel funcionament del Col·legi és molt important la feina que realitzen les diferents Comissions i Grups de Treball, ja siguin grups temàtics o agrupacions territorials.

Per una banda aporten la seva visió sobre determinats problemes socials que es troben a diari cadascú des de l'exercici de la seva professió. Per altra banda, serveixen per enriquir a tots els professionals del Treball Social amb les seves reflexions, debats, aportació de punts de vista diferents, etc. Això ens permet, com a Col·legi, anar guanyant una visió més crítica i argumentada sobre el funcionament de la nostra societat i les seves estructures, i aprofundir des d'una perspectiva més integral. Finalment, el funcionament d'aquestes comissions i grups permet canalitzar les ganes de participar d'un nombrós grup de col·legiades i col·legiats que estan interessats en determinats temes, donat que són òrgans de participació col·legial.



Tot i que posteriorment es dedicarà un apartat d'aquesta memòria per presentar l'activitat anual que han realitzat cada una de les Comissions i dels Grups, considerem important destacar l'activitat que realitzen les col·legiades i col·legiats que hi participen.

Les **Comissions** que han estat treballant al llarg del 2010 són:

- Solidaritat i Cooperació amb el Tercer món
- Relacions Internacionals
- Salut
- Acollida a la diversitat
- Serveis Socials Bàsics
- Atenció a les persones amb dependència

Els **Grups de treball temàtics** en actiu al llarg del 2010 són:

Manresa:

Gent Gran
Salut
Ensenyament secundari

Girona:

Grup de discapacitats psíquics

Lleida:

Grup de salut
Grup de Formació

Barcelona:

Atenció precoç
Discapacitats
Salut Mental
Salut sexual i reproductiva
Drogodependències
Sociosanitari
Formació i docència
Centres de dia Salut Mental
Atenció Primària Serveis Socials
PADES



Els **Grups territorials**, vinculats a les corresponents delegacions territorials, que han estat treballant al llarg del 2010 són:

Vallès Occidental
Vallès Oriental
Alt Penedès
Terrassa
Sant Boi

El **grup territorial de St. Boi** s'ha creat al llarg d'aquest any 2010.

Finalment, cal destacar la feina realitzada per l'**Equip 65**, conformat per un nombrós grup de persones col·legiades jubilades de les seves tasques professionals, però que segueixen aportant el seu temps i la seva dedicació al Col·legi.

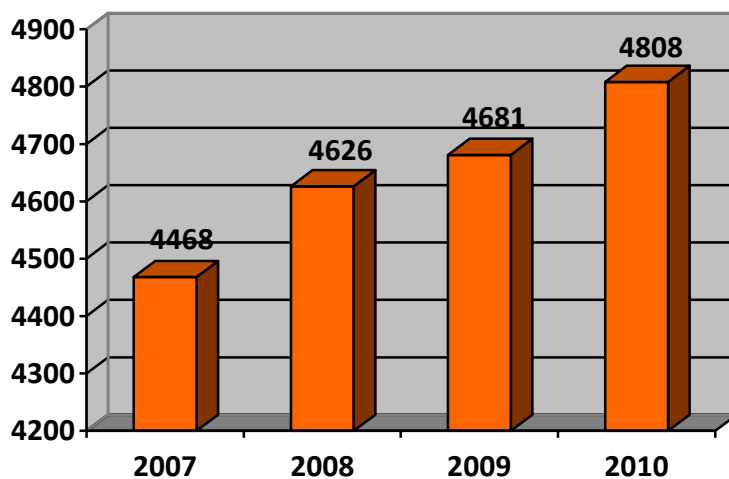
2.7. LES COL·LEGIADES I ELS COL·LEGIATS

2.7.1 Dades generals

El **nombre total** de col·legiades i col·legiats a data 31 de desembre de 2010 és de **4.808** persones.

L'any 2010 s'han produït un total de **325 noves altes i 198 baixes**. Per tant, el **resultat net** de l'any ha estat de **127 col·legiades/ts més** que l'any anterior, amb un increment percentual del **2,71 %**. Totes les Delegacions han obtingut un resultat net positiu.

Observant l'evolució del resultat net d'altres i baixes en aquests darrers anys, es posa de manifest que ens trobem en un moment de certa **tendència a l'alça** en el total de persones col·legiades.



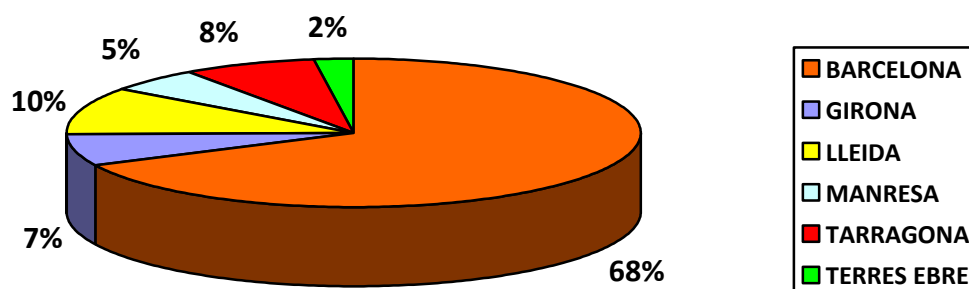
Destacar que, segons l'estudi de satisfacció de les persones col·legiades realitzat al setembre de 2010, un **90,1 %** de les persones col·legiades estan **ocupades**.

La **distribució territorial** de la col·legiatura a desembre de 2010 és la següent:

DISTRIBUCIÓ TERRITORIAL TOTAL COL·LEGIATS		
Barcelona	3.255	67,70 %
Girona	344	7,16 %
Lleida	488	10,15 %
Manresa	256	5,32 %
Tarragona	361	7,51 %
Terres de l'Ebre	104	2,16 %

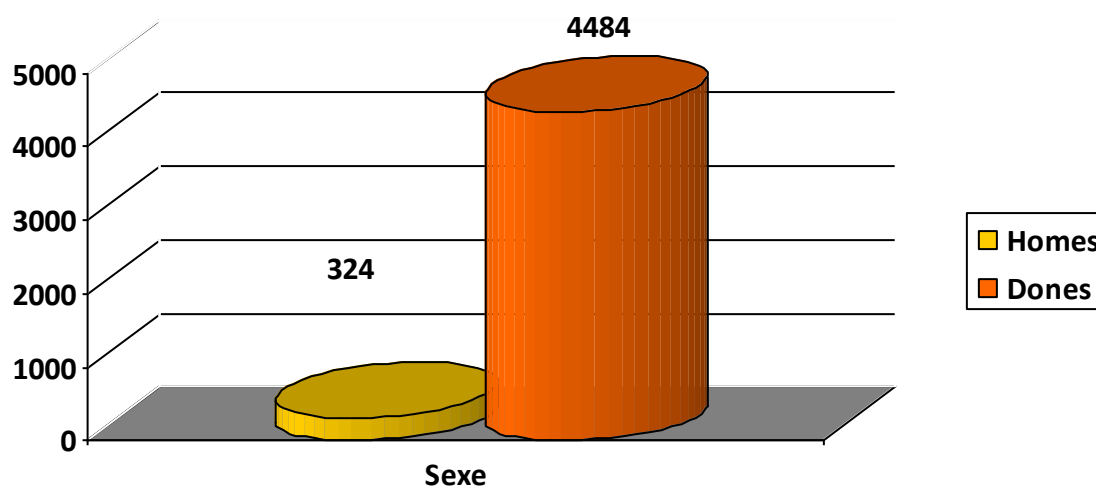


Proporció de col·legiats per Delegació



La **distribució** de col·legiades i col·legiats **per sexes** durant l'any 2010 és la següent:

DISTRIBUCIÓ PER SEXES		
	HOMES	DONES
BARCELONA	236	3.019
GIRONA	25	319
LLEIDA	21	467
MANRESA	9	247
TARRAGONA	24	337
TERRES DE L'EBRE	9	95
TOTAL	324 (6,74%)	4.484 (93,26%)



2.7.2 Altes col·legials

Durant l'any 2010 s'han produït **325 altes** col·legials, dada molt similar a la de l'any anterior. L'evolució de les altes en aquests darrers anys ha estat la següent:

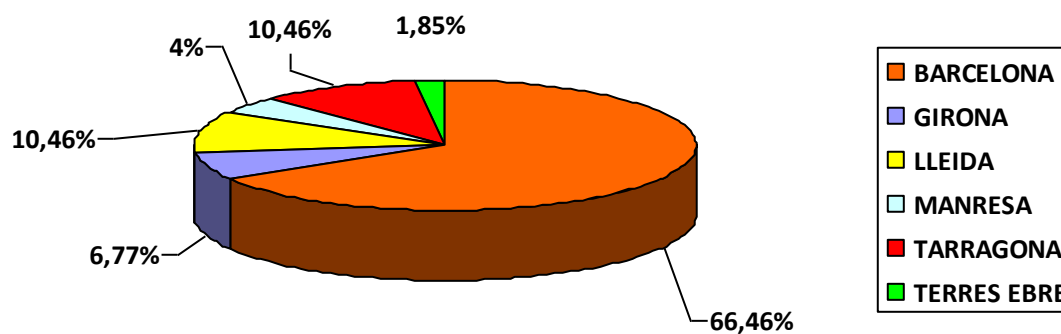
ALTES	
2007	352
2008	311
2009	329
2010	325



2.7.2.1 Altes per delegació 2010

La distribució per delegacions de les noves altes durant l'any 2010 ha estat:

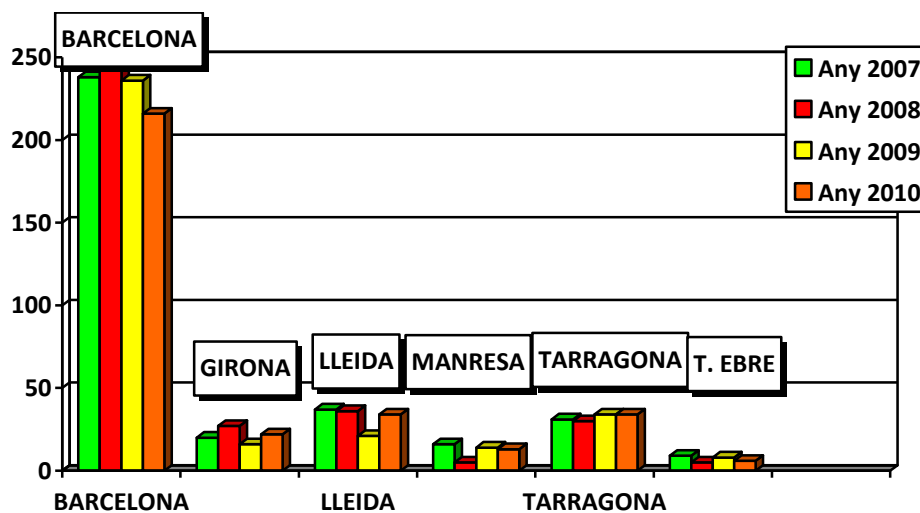
DISTRIBUCIÓ TERRITORIAL ALTES COL-LEGIALS		
Barcelona	216	66,46 %
Girona	22	6,77 %
Lleida	34	10,46 %
Manresa	13	4,00 %
Tarragona	34	10,46 %
Terres de l'Ebre	6	1,85 %



Total altes 325



2.7.2.2 Evolució d'altres per delegacions 2007-2010



2.7.3 Baixes col·legials

Durant l'any 2010 s'han produït **198 baixes** col·legials. En aquests anys, les baixes també han tingut l'evolució següent:

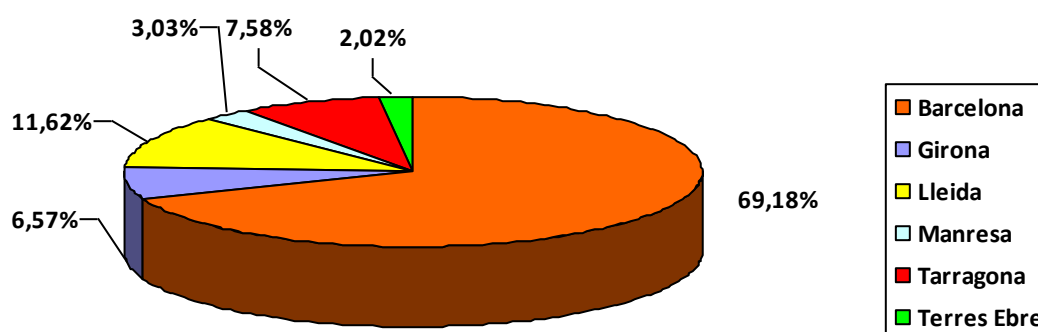
BAIXES	
2007	157
2008	188
2009	451
2010	198



2.7.3.1 Distribució de baixes per delegacions 2010

La distribució per **delegacions** de les noves baixes durant l'any 2010 ha estat:

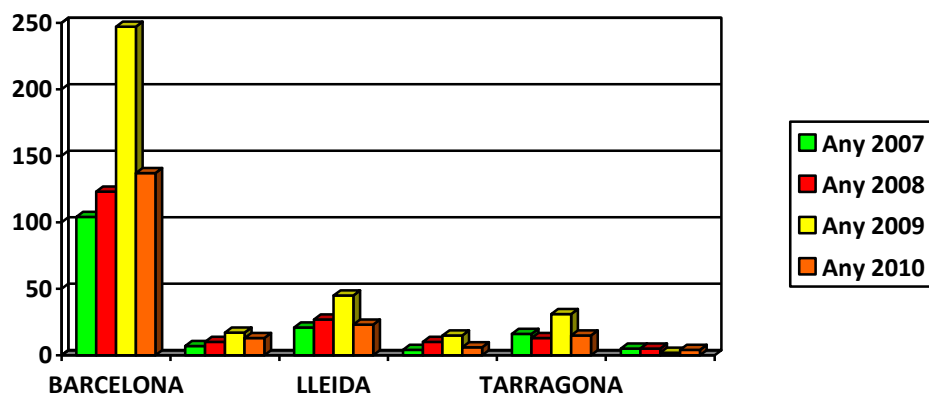
DISTRIBUCIÓ TERRITORIAL BAIXES COL·LEGIALS		
Barcelona	137	69,18 %
Girona	13	6,57 %
Lleida	23	11,62 %
Manresa	6	3,03 %
Tarragona	15	7,58 %
Terres de l'Ebre	4	2,02 %



Total Baixes 198

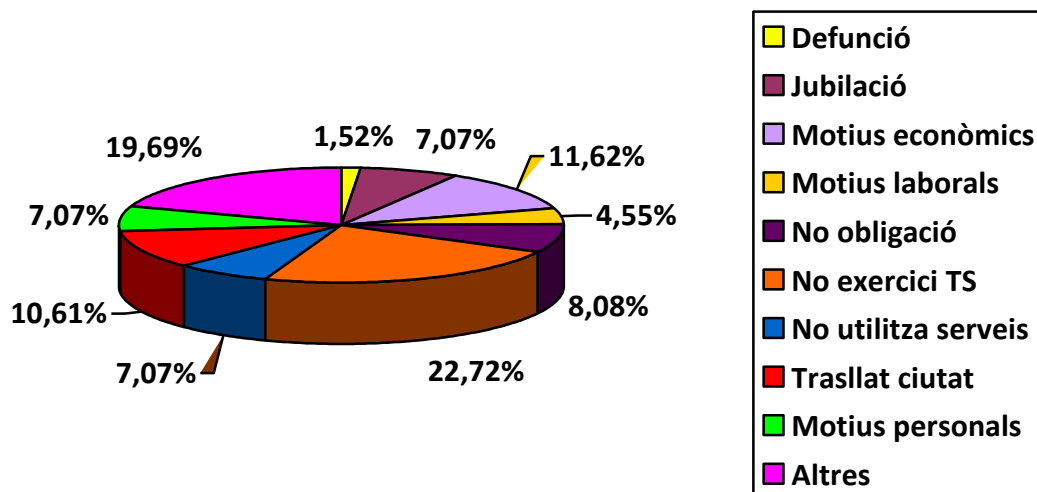


2.7.3.2 Evolució baixes per delegacions 2007-2010



En relació als principals **motius** exposats per causar **baixa**, es distribueixen de la manera següent:

MOTIUS DE BAIXES COL·LEGIALS		
Defunció	3	1,52 %
Jubilació	14	7,07 %
Motius econòmics	23	11,62 %
Motius laborals	9	4,55 %
No obligació de col·legiació	16	8,08 %
No exerceix de TS	45	22,72 %
No utilitza serveis CODTS	14	7,07 %
Trasllat de ciutat	21	10,61 %
Motius personals	14	7,07 %
Altres	39	19,69 %





III.- ACTIVITAT COL·LEGIAL

3.1. ASSEMBLEES

Durant l'any 2010 s'han realitzat dues **Assemblees Generals Ordinàries**: la primera el 25 de març de 2010 i la segona el 15 de desembre de 2010.

Les **Juntes Territorials** celebrades han estat les següents:

- Delegació de Girona: 13 juntes territorials
- Delegació de Lleida: 16 juntes territorials
- Delegació de Manresa: 9 juntes territorials
- Delegació de Tarragona: 12 juntes territorials
- Delegació de Terres de l'Ebre: 9 juntes territorials

La Delegació de Terres de l'Ebre ha celebrat el 21 de maig el **Dia del col·legiat**.

3.2. COMPAREIXENCES AL PARLAMENT DE CATALUNYA

El Col·legi ha tingut dues compareixences al Parlament:

- Compareixença sobre la nova Llei dels drets i les oportunitats de la infància i l'adolescència.
- Compareixença sobre la Llei d'acollida de les persones immigrades i retornades a Catalunya.

3.3. RELACIONS INSTITUCIONALS

Al llarg de l'any s'han mantingut reunions i s'han establert relacions amb institucions d'índole molt diversa. Les més rellevants pel Col·legi han estat:

- ✓ **Universitats:**
 - Universitat de Barcelona
 - Universitat Rovira i Virgili de Tarragona



-
- Universitat de Vic
 - Universitat de Lleida
 - Universitat de Girona
 - UNED-Girona
 - Universitat Ramon Llull (Fundació Pere Tarrés)
 - Universitat Pompeu Fabra de Barcelona (IDEC-UPF)
 - Els temes més importants tractats amb les diferents universitats han estat: la retitulació per al grau en Treball Social; com fer-nos presents, com a Col·legi professional, entre els alumnes que estan cursant treball social; i establir col·laboracions en l'àmbit de la formació.
- ✓ **Ajuntaments:**
- Ajuntament de Barcelona
 - Ajuntament de Lleida
 - Ajuntament de Tarragona
 - Ajuntament de l'Hospitalet
 - Ajuntament de Manresa
- ✓ **Diputacions:**
- Diputació de Barcelona
 - Diputació de Girona
- ✓ **Consells Comarcals:**
- Consell Comarcal del Segrià
 - Consell Comarcal del Tarragonès
- ✓ **Generalitat de Catalunya:**
- Departament d'Acció Social i Ciutadania:
 - Hble .Consellera
 - Secretari General del Departament
 - Direcció General de ICASS
 - ProDep
 - Direcció general dels Serveis territorials de Lleida
 - Departament de Salut:
 - Hble. Consellera



- Institut Català de la Salut (ICS)
- Institut d'Estudis de la Salut (IES)
- Gerència de la Regió Sanitària de Lleida
- Departament de Justícia:
 - Hble. Consellera
 - Direcció General de Serveis Penitenciaris
 - Centre de Mediació de Dret Privat de Catalunya
- Departament de Treball:
 - Subdirectora General del Departament
 - Directora dels Serveis territorials de treball de Lleida
- Departament d'Interior:
 - Director General de Protecció Civil

- ✓ **Entitats Financeres:**
 - Banc Sabadell
 - Caixa Catalunya. Obra Social
 - La Caixa
 - Ibercaja

- ✓ **Col·legis professionals:**
 - Consejo General de Trabajo Social
 - Colegio de Trabajo Social de Madrid
 - Col·legi oficial de metges de Barcelona
 - Col·legi de Psicòlegs de Catalunya
 - Col·legi d'Educadors i Educadores Socials de Catalunya
 - Col·legi de Pedagogs de Catalunya
 - Col·legi oficial d'Infermeria de Barcelona
 - Col·legi de Sociòlegs i Politòlegs de Catalunya
 - Col·legi de Periodistes
 - Col·legi d'Arquitectes de Barcelona
 - Taula lletrada Intercol·legial
 - Plataforma intercol·legial de Catalunya



✓ **Altres entitats:**

- Fundació Campus Arnau d'Escala
- Delegació del Govern de Girona
- Associació Catalana de Municipis
- Fundació Congrés Català de Salut Mental
- Institut Català d'Oncologia (ICO)
- Associació Amics de la Unesco de Barcelona
- Institut Català de l'Envel·liment
- Mapfre Quavita
- Grup SAR
- Consorci de salut i social de Catalunya
- Coordinadora d'usuaris de la sanitat
- Col·lectiu Ronda
- Unió d'Hospitals
- Fundació IRES
- Taula Tercer Sector
- Institut Català de la Dona
- Deloitte
- Associació AMPGIL (mares i pares de gais i lesbianes)
- Parc Sanitari St. Joan de Déu
- Foro español de pacientes
- Federació Catalana d'Associacions de Familiars i persones amb problemes de salut mental (FECAFAMM)
- Càritas de Lleida
- Creu Roja de Lleida

3.4. PARTICIPACIÓ, COL·LABORACIÓ I ORGANITZACIÓ D'ACTES

Des del Col·legi s'ha participat i col·laborat en diferents jornades, conferències i actes. Unes vegades han estat actes organitzats des del mateix Col·legi i d'altres, han estat en col·laboració. Passem a enumerar-los:



Actes organitzats des del Col·legi:

- Jornada tècnica de treball dels professionals del Col·legi, celebrada a Girona el 20 de gener.
- Jornada de portes obertes a la delegació de Manresa el 3 de març.
- Dia Mundial del Treball Social a Lleida, celebrat el 16 de març: presentació del calendari “Treball Social, una genealogia femenina”.
- Dia Mundial del Treball Social a Girona, celebrat el 17 de març: presentació del calendari “Treball Social, una genealogia femenina”.
- Presentació a Tarragona del calendari “Treball Social, una genealogia femenina”, el 12 d’abril.
- Presentació del llibre “El Treball Social a Catalunya: 1932-1978”:
 - El 12 d’abril a Tarragona, a càrrec dels seus autors Sr. Josep Manuel Barbero i Sra. Montserrat Feu.
 - el 27 d’abril a Girona, a càrrec dels seus autors Sr. Josep Manuel Barbero i Sra. Montserrat Feu.
 - El 21 de maig a Terres de l’Ebre, a càrrec dels seus autors Sr. Josep Manuel Barbero i Sra. Montserrat Feu.
 - El 16 de setembre a Lleida, a càrrec del Sr. Xavier Pelegrí.
 - El 5 d’octubre a Manresa, a càrrec dels seus autors Sr. Josep Manuel Barbero i Sra. Montserrat Feu i presentats per la Sra. Montserrat Bacardit.
- Jornada informativa d’orientació per a professionals del Treball Social, celebrada a Lleida el 6 de maig. Organitzada conjuntament amb el Departament de Treball de la Generalitat de Catalunya.
- Dia del col·legiat de les Terres de l’Ebre, celebrat a Tortosa el 21 de maig i homenatge a les 3 col·legiades més veteranes.
- Presentació del Col·legi als alumnes de treball social de la Universitat de Barcelona al mes de maig.
- Conferència sobre “El Grau de Treball Social”, celebrada a Manresa el 15 de setembre.
- Acte de benvinguda als nous col·legiats de Lleida, el 16 de setembre.
- Exposició fotogràfica “Creixem convivint” (sobre un projecte d’acollida d’alumnes nous desenvolupat a Sant Joan de Vilatorrada), ha estat exposada del 1 al 29 d’octubre, a la sala de formació de la delegació de Manresa.
- Conferència “Crisi i serveis socials” a càrrec d’Arcadi Oliveres, celebrada a Sabadell el 6 d’octubre.
- Taula rodona sobre “Protocol de Maltractaments a la Gent Gran”, celebrada a Manresa el dia 14 d’octubre.
- Presentació del projecte “Experiència d’ús i resultats d’una escala de valoració socio-familiar en ancians per part de treballadors socials en serveis socials i sanitaris d’una



comarca” a càrrec de Carme Guinovart, Eva Rovira i Anna Rufi (Premi Dolors Arteman 2010). Ha tingut lloc el 26 d'octubre a la Sala d'Actes Edifici del Sucre de Vic i ha estat organitzada per la delegació de Manresa.

- Presentació del monogràfic “Manual Diagnòstic Social en Salut Mental”, celebrada a Barcelona (Pati Manning) el 27 d'octubre.
- Celebració del 50 Aniversari de la Revista de Treball Social, celebrada a Barcelona (La Pedrera) el 2 de novembre.
- Taula rodona “Present i futur del Treball social”, celebrada a Manresa el 9 de novembre.
- Jornades de dependència “Qualitat i bones pràctiques en l'atenció dels serveis socials a la dependència”, celebrades a Barcelona (CCCB) el 11 de novembre.
- Conferència “La confidencialitat de dades en el treball social” celebrada el 18 de novembre a L'Espai Cívic Centre d'Igualada, organitzada per la delegació de Manresa.
- Conferència sobre “La retitulació de TS” celebrada a Girona el 24 de novembre, a càrrec de la Sra. Montserrat Bacardit.
- Jornada “La intervenció social des de l'ètica de la responsabilitat”, celebrades a Barcelona (La Pedrera) el dia 1 de desembre.
- Conferència-col·loqui sobre voluntariat i participació, celebrat a Lleida el mes de desembre. A càrrec de l'historiador i professor de la UdL, el Sr. Manel Lladonosa i la Sra. Mariona Lladonosa, investigadora i llicenciada en ciències polítiques.
- Presentació del llibre "De Cor a Cor", celebrat a la Sala Jaume Magre de Lleida el mes de desembre.
- Conferència sobre “La retitulació de TS” celebrada a Tarragona el 14 de desembre, a càrrec de la Sra. Montserrat Bacardit.

Actes organitzats per altres entitats i en els que el Col·legi ha participat en l'organització:

- Jornades “La formació integral en salut. La complexa relació biopsicosocial”, celebrades al CosmoCaixa de Barcelona els dies 12 i 13 de febrer.
- Jornada informativa a la Universitat de Barcelona per a presentar el Col·legi als alumnes, celebrada el dia 20 d'abril, a càrrec de Núria Carrera.
- VIII Jornades de Serveis Socials Bàsics, celebrades a Barcelona (Auditori AXA) el 26 i 27 de maig. Hi van assistir: Núria Carrera, Rosa M. Carrasco, Thaïs Yarki, Lucía Guerrero, Juan Manuel Rivera i Camino Grandes.
- Jornades de treball social de Mapfre, celebrades a Barcelona el 9 de juny. Hi va participar Ma. Antònia Rocabayera i Montserrat Bacardit.
- Escola d'estiu de la Diputació de Barcelona: des del Col·legi s'ha impartit un curs d'emergències socials.



- Jornades de Salut celebrades a Canàries els dies 6 al 8 de juliol, amb la participació de Ma. Antònia Rocabayera.
- Jornada informativa a la Universitat Rovira i Virgili de Tarragona per a presentar el Col·legi als alumnes, celebrada el 8 de novembre a càrrec d'Àngels Expòsito.
- Presentació a Lleida de l'avantprojecte "Maltractaments gent gran" a Ibercaja, el mes de desembre, amb la participació de Carme Tobella.
- Jornada de la Fundació Congrés Català de Salut Mental, celebrades a l'Auditori AXA de Barcelona el mes de desembre.

Actes en els que ha participat el Col·legi però sense organitzar-los:

- Presentació del llibre "El trabajo en red. Usos posibles en educación, salud mental y servicios sociales" de José R. Ubieto, celebrat a Barcelona el mes de gener.
- Conferència sobre la nova Llei de serveis professionals i col·legis professionals, celebrada a l'espai Francesca Bonnemaison de Barcelona, el mes de febrer.
- Presentació del Pla Local d'Inclusió Social de Lleida, el mes de març.
- Jornada sobre Col·legis Professionals, celebrada a la Fira de Barcelona el mes de març.
- Conferència "4 anys d'acció social", celebrada al Cosmocaixa de Barcelona el mes de març.
- IV Congrés de Treball Social i Salut a Lleida, celebrat el mes d'abril.
- VIII Congreso de Escuelas Universitarias de Trabajo Social celebrat a Gijón els dies 14, 15 i 16 d'abril.
- Jornada "Sistema català d'autonomia i atenció a la dependència: un projecte compartit" organitzada pel Prodep i celebrada el dia 5 de maig a Barcelona.
- Jornada Anti Sida de Lleida, celebrada el mes de maig.
- Debat sobre "ciutadania Europea: drets i deures fonamentals a la Unió Europea" celebrat a l'Institut Municipal d'Ocupació de Lleida, el mes de maig.
- Jornada del Consell Comarcal del Baix Ebre, celebrada el mes de maig.
- "18 Conferència Europea dels Serveis Socials Barcelona 2010" celebrada els dies 21 al 23 de juny.
- Jornades de la Generalitat per a Col·legis Professionals, celebrades en el Centre d'Estudis Jurídics de Barcelona, el mes de juny.
- Curs sobre lideratge de INNOVA, celebrat el mes de juny.
- Acte de presentació d'Eduvic a Lleida, cooperativa d'iniciativa social sense afany de lucre especialitzada en infància, adolescència i famílies, celebrat el mes de juny.
- Jornades de la Taula del Tercer Sector, celebrades a l'Auditori ONCE de Barcelona el mes de juliol.



- Premis Catalunya Social 2010, celebrats al Pavelló Mihas van der Rohe de Barcelona, el mes de setembre.
- Jornada de la Taula del Tercer Sector celebrada al Caixafòrum de Barcelona el mes de setembre.
- Assistència a INNOVAL a Lleida, celebrat el 27 d'octubre.
- I Jornada de Col·legis Professionals, organitzada per l'Associació de Col·legis Professionals de Lleida, celebrada el mes de novembre.
- Jornada del Pla d'Innovació d'atenció primària i salut comunitària.
- Jornada SAR, celebrada a Barcelona.

3.5 PREMIS DEL COL·LEGI

Al llarg de l'any, el Col·legi ha concedit els premis següents:

- V Premi de Recerca "Dolors Arteman"
- Medalla d'Or del Treball Social 2010
- Convocatòria de projectes de cooperació 2009 (la convocatòria correspon a l'any 2009 però el lliurament del premi es realitza el 2010)

Així mateix, des del Col·legi s'han presentat les següents candidatures de persones col·legiades a altres premis institucionals:

- Sra. Montserrat Colomer com a candidat per a la Creu de St. Jordi de la Generalitat de Catalunya.
- Sra. Pilar Malla com a candidata als Premis Catalunya Social 2010.

3.5.1 Convocatòria V Premi de recerca en treball social "Dolors Arteman"

El V premi "Dolors Arteman" s'ofereix al millor treball de recerca en l'àmbit del Treball Social, tant de caràcter general, com sobre un àmbit concret.

La dotació del premi d'enguany ha estat de 7.200 euros pel treball guanyador.

En aquesta edició s'han presentat un total de 5 treballs i, finalment, el jurat ha concedit el premi al projecte "**Experiència d'ús i resultats d'una escala de valoració socio-familiar en ancians per part de treballadors socials en serveis socials i sanitaris d'una comarca**" de les autores Carme Guinovart Garriga, Eva Rovira Soler i Anna Rufí Vila, col·legiades totes tres del nostre col·legi.



3.5.2 Medalla d'Or del Treball Social 2010

El Col·legi ha concedit la Medalla d'Or del Treball Social 2010 a la **Sra. Teresa Rossell**.

L'acte de lliurament de la medalla s'ha realitzat en la Sala La Cuina de l'Espai Francesca Bonnemaisson de Barcelona, el dia 17 de juny.

3.5.3 Convocatòria per a la concessió d'ajuts a projectes de cooperació al desenvolupament

El Col·legi ha convocat de nou els "**Premis de Solidaritat i Cooperació amb el Tercer Món**". Aquesta convocatòria té per objecte la concessió d'ajuts a projectes de cooperació al desenvolupament promoguts per entitats de Catalunya o treballadors i treballadores socials col·legiades/ts a títol individual susceptibles de ser finançats amb càrrec a la partida "Contribució del Col·legi per a programes de solidaritat" del pressupost del Col·legi Oficial de Diplomats en Treball Social i Assistents Socials de Catalunya (CODTS). Aquesta partida representa un **1% del total del pressupost**.

Donat que l'any 2008 no es va fer aquesta convocatòria, l'any 2009 s'ha acumulat el import corresponent als dos anys, que representa la quantitat total de 26.871,80 €.

Per decisió de la Junta de Govern, es va decidir donar la quantitat de **6.000 € per a la reconstrucció d'Haití** després del devastador terratrèmol que va patir aquest país. Aquesta quantitat es va donar a través de la organització Intermon-Oxfam. La quantitat restant (20.871 €) es destina íntegrament a la convocatòria.

Enguany s'han presentat un total de 5 projectes. El jurat ha decidit guardonar a **tres projectes**:

- **Centre Nutricional Infantil a Guinea Bissau.**
- **Construcció d'un moli per a moldre gra a Burkina Faso.**
- **Dotació d'un servei de treball social i medic-ambulatori a l'escola de Negus Michael a Etiòpia.**

3.6 PUBLICACIONS I ESTUDIS

L'any 2010 el Col·legi ha realitzat les següents publicacions, a part de la Revista de Treball Social:



- Monogràfic “**Manual de Diagnòstic Social en Salut Mental**”: El Grup de Salut Mental del Col·legi ha elaborat aquest monogràfic que ha estat publicat pel Col·legi i posat a disposició de totes les col·legiades i col·legiats a través de la pàgina web. Aquest monogràfic s’ha presentat públicament el dia 27 d’octubre al Pati Manning de Barcelona.
- Monogràfic “**El Consell Assessor d’ètica professional del Col·legi oficial de diplomats en treball social i assistents socials de Catalunya. 1984-2006**”: Aquest monogràfic s’ha presentat públicament en les Jornades d’ètica celebrades el 2 de desembre a La Pedrera de Barcelona.
- Així mateix, des del Col·legi s’han realitzat una sèrie d’estudis i informes rellevants per a les col·legiades i col·legiats que cal destacar:
 - Informe sobre la **Retitulació de Grau** de treball social: realitzat per Montserrat Bacardit i Josep Ma. Torralba.
 - Dictamen sobre **funcions i responsabilitats dels treballadors socials en atenció primària de salut**: realitzat per Dolors Colom.
 - **Estudi de satisfacció** de les col·legiades i col·legiats: encarregat a l’Institut DEP.
 - Guia “**Orientacions bàsiques en l’elaboració del PIA des del Treball Social: posant en valor els coneixements del Treball Social**”: coordinat per la Sra. Lourdes Zanuy i la Sra. Maria Gonzalez, i amb la participació de l’equip d’investigació conformat per la Sra. Estefania Reves, Sr. Alberto Caballero, Sra. Cristina Moron i Sra. Alba Pirla. Aquest treball va ser presentat en les Jornades de dependència “Qualitat i bones pràctiques en l’atenció dels serveis socials a la dependència”, celebrades a Barcelona (CCCB) el dia 11 de novembre.

3.7. REPRESENTACIONS INSTITUCIONALS

El Col·legi forma part, en tot el territori de Catalunya, de diversos organismes institucionals que tenen per objectiu la reflexió, el debat i el treball per tal de millorar la qualitat de vida i el benestar de les persones.

Estem representats en els següents organismes:

ORGANISME	REPRESENTANTS
1. Vicepresidenta del Consejo General de Trabajo Social	Camino Grandes Garicano



Memòria 2010

2. Vocal del Consejo General de Trabajo Social	Lucia Guerrero Ruiz
3. Càtedra de Serveis Socials de Catalunya	Núria Carrera Comes
4. Espai de Debat Permanent i Aplicat (EDPA)	Camino Grandes Garicano
5. Consell Assessor de Salut Mental i Drogodependències	Ma. Paz Cué Piedra
6. Consell de Participació Àrea de Benestar Social – Diputació de Barcelona	Camino Grandes Garicano
7. Consell General de la Xarxa Local del SAD	Lucía Guerrero Ruiz
8. Consell de Benestar Social - Ajuntament de Badalona	Ma. Antònia Rocabayera Andreu
9. Comitè Pedagògic Institut d'Estudis de la Salut (IES)	Margarita Garcia Canela
10. Comissió Rectora del Pla Nacional de l'Associacionisme i Voluntariat	Lucia Guerrero Ruiz
11. Consell Sectorial d'Atenció Primària - DASC	Isabel Morales Porlan
12. Consell Sectorial SS.SS. Atenció a la Infància	Àurea Quintana
13. Comissió Permanent del Consell Municipal de Benestar Social – Ajuntament de Barcelona	Juan Manuel Rivera Puerto
14. Plenari Consell Municipal de Benestar Social – Ajuntament de Barcelona	Núria Carrera i Comes
15. Grup de Drogodependències (CMBS - Ajuntament de Barcelona)	Marta Emma Escudero Torras
16. Grup de Gent Gran (CMBS – Ajuntament de Barcelona)	Llúcia Prats Martin
17. Grup de Treball de Dones (CMBS - Ajuntament de Barcelona)	Lis Valeria Brusa Acuña
18. Consell Rector de l'ICAA - DASC	Núria Carrera i Comes
19. Comitè Tècnic de l'ICAA - DASC	Gemma Blasco Callao
20. Comitè de Seguiment de la RMI - DASC	Thais Yarky Tenllado
21. Fòrum Social per l'Educació a Catalunya	Càndid Palacín Bartroli
22. Consell per la promoció de l'accessibilitat i supressió de barreres arquitectòniques	Isabel Macarulla Mercade
23. Comissió Permanent del PRODEP	Ma. Antònia Rocabayera Andreu
24. Consell de Participació del PRODEP	Ma. Antònia Rocabayera Andreu
25. Comitè d'Experts en Formació de RR HH en	Pepita Cabiscol Pujol



l'àmbit dels Serveis Socials	
26. Consell Assessor de la Facultat de Ciències Jurídiques de la URV	Núria Carrera i Comes
27. Consell Municipal de Benestar Social – Ajuntament de Terrassa	Montserrat Torres Ullés
28. Comitè Institucional de les VIII JSSB	Núria Carrera i Comes
29. Comitè Organitzador de les VIII JSSB	Lucia Guerrero Thaïs Yarky Juan Manuel Rivera
30. Comitè Assessor de les VIII JSSB	Ma. Antònia Rocabayera Rosa Ma. Carrasco Àurea Quintana
31. Associació Barcelona per l'Acció Social	Thaïs Yarky Tenllado
32. Acord Ciutadà per una Barcelona Inclusiva	Thaïs Yarky Tenllado
33. Comissió de Prospectiva del Pla Estratègic Metropolità de Barcelona	Àurea Quintana Baulés
34. Observatori de Drets de la Infància	Àurea Quintana Baulés
35. Taula d'Infància i Adolescència de Catalunya	Josep Ma. Torralba Àurea Quintana
36. Consell d'Habitatge Social de Barcelona	Thaïs Yarky Tenllado
37. Consell Assessor de la Facultat de Pedagogia UB	Núria Carrera i Comes
38. Observatori d'Ètica Aplicada a la Intervenció Social	Teresa Casanovas Garcia
39. Consell d'ètica de Serveis Socials de Catalunya	Teresa Casanovas Garcia
40. Comitè Assessor en Salut e Interculturalitat de la Fundació "La Caixa"	Marta Bonilla Ibern
41. Institut Català de les Dones	Núria Carrera i Comes
42. Patronat Fundació Congrés Català de Salut Mental	Agustina Ureña Hidalgo
43. Consell Assessor d'Accions Formatives - Diputació de Barcelona	Ma. Antònia Rocabayera Andreu
44. Fòrum Intercol·legial de la Gent Gran	Pepita Vergara Beltran
45. Consell d'Ètica - Consejo General de TS	Glòria Rubiol González
46. Consell Assessor de la Taula del Tercer Sector de Catalunya	Núria Carrera i Comes
47. Taula del Tercer Sector	Àurea Quintana



Memòria 2010

48. Consell General de SS.SS. - DASC	Núria Carrera i Comes
49. Comissió Funcional del Consell General de SS.SS. - DASC	Núria Carrera i Comes
50. Comissió Permanent Interdisciplinària contra la violència de gènere	Pepita Vergara Beltran
51. Comissió nacional contra la violència masculina	Núria Carrera Comes
52. Institut Català del Voluntariat	Lis Valeria Brusa Acuña
53. Consell Municipal Europeu	Eva Noguera i Cambray
54. Pla d'Innovació d'Atenció Primària i Salut Comunitària	Margarita Garcia Canela
55. Fi de Vida de les UCIES	Cristina Milian Valle
56. Comissió de protecció civil de Catalunya	Montserrat Mas
57. Grup de Treball d'Emergències Sísmiques	Montserrat Mas
58. Corporació catalana de mediació en salut	Rosa M. Carrasco Coria
59. Consell de Política Social de l'Ajuntament de Rubí	Lucia Guerrero Ruiz
60. Grup Intercol·legial de formació i recerca maltractament gent gran - Girona	Yolanda Rodríguez Alfonso
61. Consell assessor professional de la Fund. Campus Arnau d'Escala	Anna Galobardes
62. Consell municipal de gent gran - Lleida	Carme Tobella Bares
63. Consell municipal de persones amb discapacitats - Lleida	Carme Tobella Bares
64. Consell Assessor municipal d'infància adolescència - Lleida	Carme Tobella Bares
65. Consell municipal de gent gran - Manresa	Alberto Caballero Marcos
66. Comissió de protocol contra els maltractaments a la gent gran - Manresa	Alberto Caballero Marcos
67. Protocol d'actuació contra la violència domèstica – Manresa	Alberto Caballero Marcos
68. Consell de participació de Serveis Socials de l'Ajuntament de Manresa	Alberto Caballero Marcos
69. Consell local de Serveis Socials de l'Ajuntament de Vic	Alberto Caballero Marcos
70. Consell de salut de l'Alt Camp i Conca de Barberà	Àngels Expòsito
71. Consell de salut del Baix Camp	Àngels Expòsito
72. Consell de salut del Govern territorial del Baix Penedès	Àngels Expòsito



73. Consell de salut del Govern territorial del Tarragonès	Àngels Expòsito
--	-----------------

3.8. CONVENIS DE COL-LABORACIÓ

El Col·legi ha mantingut **20 convenis de col·laboració**. D'aquests, **10 han estat nous convenis** signats durant el 2010 amb diferents entitats, tant públiques com privades.

Els convenis vigents al llarg de l'any han estat:

▪ **Entitats públiques:**

- Departament Acció Social i Ciutadania de la Generalitat de Catalunya: Signatura dels Annexos per actuacions del 2010
- Diputació de Barcelona: Renovació pel 2010
- Consell comarcal del Tarragonès
- Ajuntament de l'Hospitalet de Llobregat
- Ajuntament de Lleida
- Institut d'Estudis de la Salut (IES)
- Associació Catalana de Municipis (ACM)
- Universitat de Barcelona
- Universitat de Lleida
- IDEC – Universitat Pompeu Fabra
- UNED de Girona

▪ **Entitats privades:**

- Associació Amics de la Unesco de Barcelona
- Fundació Campus Arnau d'Escala
- Fundació Congrés Català de Salut Mental
- Universitat Ramon Llull – Fundació Pere Tarrés
- Medicorasse
- GEiEG (Grup Excursionista i Esportiu) de Girona
- Obra Social de CatalunyaCaixa
- Banc de Sabadell
- Ibercaja

Així mateix s'han **cancel·lat 3 convenis** vigents:

- Consell Comarcal del Tarragonès
- Associació Amics de la Unesco de Barcelona
- Ajuntament de Lleida (al finalitzar l'any)



3.9. COMUNICACIÓ INSTITUCIONAL

Les actuacions que s'han realitzat des del Departament de Comunicació del Col·legi, per a assolir els objectius determinats en el Pla d'actuació de l'any 2010, han estat les següents:

1. Mitjans de comunicació: Presència continuada del CODTS en els mitjans de comunicació per contribuir al reconeixement social i prestigi de la professió:

El Col·legi ha estat present en diferents mitjans de comunicació de tot el territori de Catalunya al llarg de l'any. Les intervencions més rellevants han estat:

Diari EL PAIS: Entrevista amb la presidenta amb motiu del Dia Mundial del TS.

COM RÀDIO: Programes quinzenals amb una durada de 15 minuts. Els temes tractats al llarg de l'any han estat els següents:

- Celebració dia mundial del treball social
- Crisis econòmica i els serveis socials
- Presentació llibre- Barbero i Feu- a Girona i presentació delegació Girona
- Presentació Jornades Serveis Socials Bàsics
- Valoració de les Jornades Serveis Socials Bàsics
- Presentació Premi Dolors Arteman
- Valoració Congrés Europeu Pobresa i Exclusió Social de Barcelona
- Deficiència visual. Presentació del llibre "Entre bastones" de Rosa Delgado
- 50 aniversari de la RTS
- Treball social Penitenciari
- Treball social en atenció domiciliària amb gent gran

DIARI DE GIRONA: Publicació al suplement "tercera edat", el 16 de maig, de l' article "3 anys de la llei de la dependència" de les col·legiades Sra Anna Puig i Sra.Elisabet Fornell.

ONDA 0 de GIRONA: Participació de la col·legiada Sra. Martina Schneider a la tertúlia sobre violència de gènere, juntament amb la Sra. Esperança Permanyer (ICD), la Sra.Araceli Carretero (psicòloga) i la Sra. Seta Figa (ajuntament).

REVISTA "LO SINDICAT" de CCOO de Lleida (núm. de Maig-Juny): Es publica l'article d'opinió "El Treball Social, avui".



REGIÓ 7: Articles apareguts amb participació de la delegació de Manresa:

- Els professionals del T.S es reivindiquen en el seu dia intencional
- El Col·legi de T.S a Manresa farà actes a Vic i a Igualada
- Treball social és avui el tema d'una taula rodona al Casino

MANRESAINFOCAT: Notícia sobre la Taula rodona sobre el treball social.

2. Web corporatiu: Coincidint amb el Dia Mundial del Treball Social celebrat el mes de març, s'ha posat en funcionament el nou web corporatiu. Aquest mitjà de comunicació amb totes les col·legiades i col·legiats i amb els ciutadans està cridat a ser un mitjà de comunicació important pel Col·legi.

En aquests moments la web té més **2.800 col·legiats registrats** com a usuaris.

Pel que fa a les visites diàries estem al voltant dels **3.000 accessos diaris** i visiten diàriament la pàgina web uns **1.500 col·legiades/ts** registrades/ts.

Un usuari passa de mitjana per **6 pàgines** i està a la web un promig de **4 minuts**. Aquestes dades mostren que no només s'obra la pàgina inicial quan es realitza una connexió, sinó que els usuaris interactuen amb la web.

3. Comunicacions per e-mail: El format de comunicació interna amb la col·legiatura més utilitzat per la Presidenta i la Junta de Govern ha estat l'anomenat "**Fem Visible**". Al llarg de l'any 2010 s'han enviat **40 comunicacions** "Fem Visibles" amb l'objectiu de mantenir informats a les col·legiades i col·legiats dels actes de representació institucional en els que participa el Col·legi així com de les entrevistes mantingudes amb els principals dirigents del àmbit social i polític del país i dels aconteixements rellevants pel Col·legi i per les treballadores i treballadors socials.

En relació als "Fem Visibles", s'han rebut **66 respostes** de persones col·legiades, de les quals 44 han estat de felicitació, 2 de queixa i 20 de suggeriments o peticions.

3.10. PREMI INFANTA CRISTINA 2010

Finalment, el Consejo General de Trabajo Social ha rebut, en representació de tots els Col·legis professionals de Treball Social de l'Estat espanyol, el Premio Infanta Cristina de l'Imsero.



IV.- SERVEIS PER A LES COL.LEGIADES I COL.LEGIATS

4.1. NOUS ESTATUTS

Al llarg de l'any 2010 la junta de Govern ha volgut prioritzar l'**actualització dels Estatuts del Col·legi** a les noves normatives europees, espanyoles i catalanes. Per a realitzar aquesta tasca s'ha anomenat a una Comissió de treball sota la coordinació de la Sra. Ma. Teresa Massons, conformada també per la Sra. Neus Cárdenas, Sra. Marta Alvarez i Sra. Camino Gastón.

S'ha viscut un llarg procés molt participatiu on han fet aportacions rellevants les delegacions, el Consell deontològic, l'equip de la Revista de Treball Social, l'Equip 65 i moltes col·legiades i col·legiats i sota la supervisió de l'assessoria jurídica. Finalment, en una **Assemblea extraordinària** celebrada el **27 de gener de 2011** es van aprovar els nous Estatuts, els quals van ser lliurats al Departament de Justícia de la Generalitat per a la seva revisió i, si s'escau, l'aprovació definitiva dels mateixos.

4.2. FORMACIÓ

Durant el 2010, seguint amb la línia dels últims anys, hem continuat programant formació continuada adreçada fonamentalment als professionals del treball social. Cal destacar que, per primera vegada, hem realitzat un **curs de formació on-line**, el qual ha tingut molt èxit.

Al llarg de l'any hem ofert un total de **43 cursos** de formació, dels quals hem pogut realitzar-ne **26**. Hem comptat amb una participació de **567 persones**.

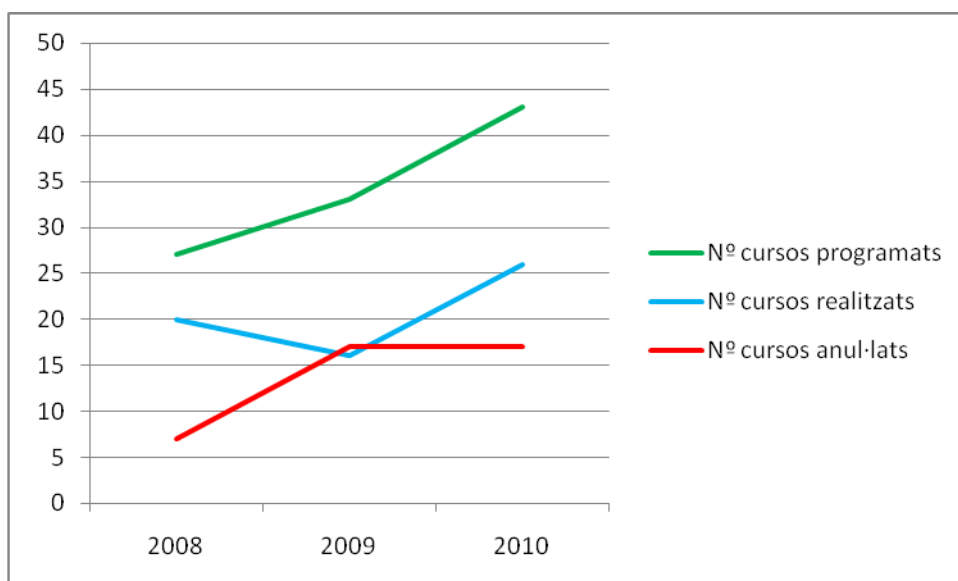
La **distribució territorial** dels cursos programats i realitzats ha estat la següent:



DISTRIBUCIÓ TERRITORIAL			
	PROGRAMATS	REALITZATS	ANUL·LATS
Barcelona	23	18	5
Girona	4	1	3
Lleida	5	3	2
Tarragona	3	1	2
Manresa	4	1	3
Terres de l'Ebre	3	1	2
Curs On-line	1	1	0
TOTAL	43	26	17

L'evolució de l'oferta formativa del Col·legi ha anat augmentant en aquests darrers anys:

EVOLUCIÓ CURSOS REALITZATS DARRERS ANYS			
	2008	2009	2010
Num. Cursos programats	27	33	43
Num. Cursos realitzats	20	16	26
Num. Cursos anul·lats	7	17	17
NUM. TOTAL ASSISTENTS	488	290	567



Els **cursos realitzats** aquest any han estat els següents:

CURS REALITZAT	LLOC	HORES	PARTICIPANTS
1er SEMESTRE 2010			
Taller Casos Practics	BCN	20	21
Taller Casos Practics	BCN	20	24
Taller Casos Practics	BCN	20	21
Taller Casos Practics	BCN	20	19
La Intervenció Social en Emergències. Rol del Treballador Social *	BCN	8	25
La Intervenció Social en Emergències. Rol del Treballador Social *	BCN	8	33
Prestacions de la Seguretat Social	BCN	32	25
Parlar en Públic. Curs pràctic	BCN	20	9
Detecció de la violència domèstica i implicacions judicials per a profess. de SS.SS.	BCN	20	23
Habilitats per Parlar en Públic. Curs pràctic	LLEIDA	20	24
La Intervenció Social en Emergències. Rol del Treballador Social *	LLEIDA	8	10
La Intervenció Social en Emergències. Rol del	GIRONA	8	22



Treballador Social *			
La Intervenció Social en Emergències. Rol del Treballador Social *	TARRAGONA	8	17
La Intervenció Social en Emergències. Rol del Treballador Social *	TERRES EBRE	8	17
2n SEMESTRE 2010			
Prestacions de la Seguretat Social	BCN	32	25
Atenció Precoç *	BCN	20	25
Peritatge Social	BCN	21	39
Maltractament Infantil *	BCN	20	17
Incapacitat, tutela , protocol de cribatge i entitats tutelars *	BCN	20	27
La reingenieria de procesos i procediments aplicada al TS: El diagnòstic social signe identitari del TS *	BCN	20	13
Voluntats Anticipades, testament vital *	BCN	4	13
Maltractament Gent Gran *	BCN	20	13
Emergències Socials II	BCN	20	24
Peritatge Social	LLEIDA	21	22
Taller de Casos Pràctics	MANRESA	20	12
Ètica On-line	On-line	30	47

* Cursos amb Reconeixement d'Interès Sanitari

Finalment, com a Col·legi també hem impartit un curs a l'**Escola d'Estiu de la Diputació** de Barcelona, sota el títol "*La intervenció Social en emergències. Rol dels professionals dels equips bàsics*" amb una durada de 12 hores.

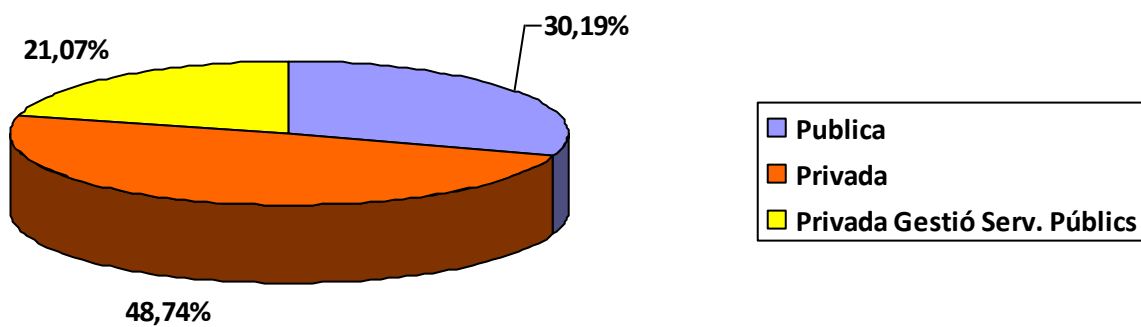
4.3. BORSA DE TREBALL

L'any 2010 s'han gestionat un total de **318 ofertes laborals**. Principalment han estat ofertes procedents del **sector privat** (155 ofertes) seguides de les ofertes del **sector públic** (96 ofertes). Finalment, i en una proporció inferior, s'han presentat ofertes del **sector privat que està gestionant serveis públics** (67 ofertes).

Per primera vegada s'han penjat a la web **ofertes laborals internacionals**.



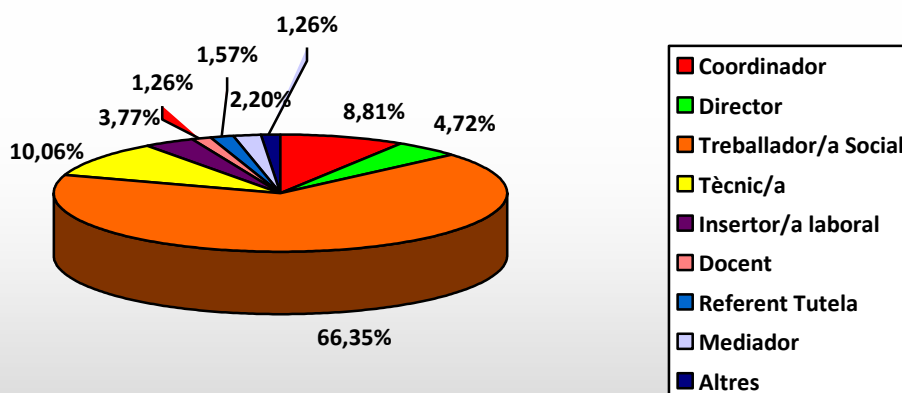
OFERTES LABORALS PER SECTORS		
Sector privat	155	48,74 %
Sector públic	96	30,19 %
Sector privat gestor públic	67	21,07 %
TOTAL	318	100 %





La distribució dels **llocs de treball** demandats ha estat la següent:

DISTRIBUCIÓ LLOCS DE TREBALL		
Director/a	15	4,72 %
Coordinador/a	28	8,81 %
Treballador/a Social	211	66,35 %
Tècnic/a	32	10,06 %
Insertor/a laboral	12	3,77 %
Referent tutela	5	1,57 %
Mediador	7	2,20 %
Docent	4	1,26 %
Altres	4	1,26 %

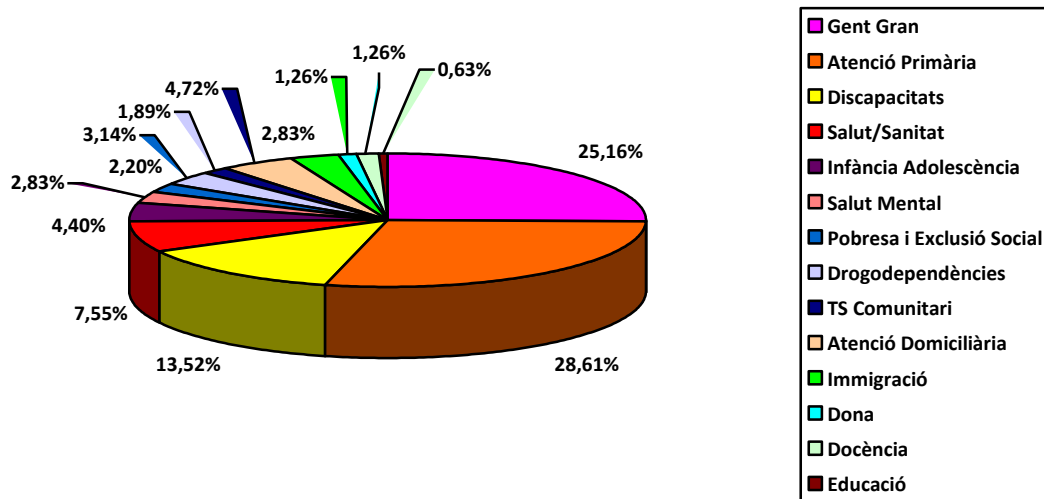




Àmbits d'Intervenció

Els **àmbits d'intervenció** pels que hem rebut major demanda de personal han estat: atenció primària, gent gran, discapacitats i sanitat.

ÀMBITS D'INTERVENCIÓ		
Gent Gran	80	25,16 %
Atenció primària	91	28,61 %
Discapacitats	43	13,52 %
Salut/Sanitació	24	7,55 %
Infància i adolescència	14	4,40 %
Salut Mental	9	2,83 %
Pobresa i exclusió social	7	2,20 %
Drogodependències	10	3,14 %
TS comunitari	6	1,89 %
Atenció domiciliària	15	4,72 %
Immigració	9	2,83 %
Dona	4	1,26 %
Docència	4	1,26 %
Educació	2	0,63 %



Distribució Territorial

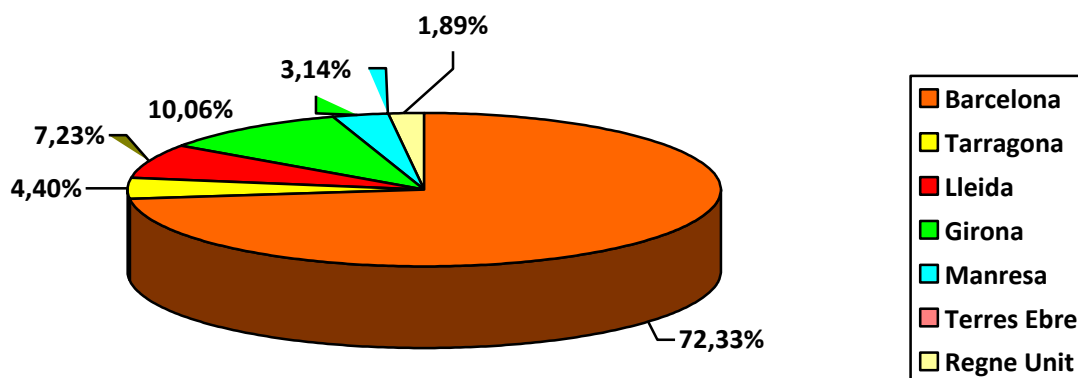
La **distribució territorial** de les ofertes laborals:

Prenent com a base la distribució geogràfica per delegacions, destaca la **província de Barcelona** on es concentra la major part d'ofertes rebudes, amb un total de 230. A continuació segueix Girona amb un total de 32 ofertes, i segueixen d'una manera progressiva: Lleida, Tarragona, Manresa i Terres de l'Ebre.

Aquest any cal destacar que hem fet difusió de 6 ofertes pel **Regne Unit**, fruit del contacte establert entre la Comissió de Relacions Internacionals del Col·legi amb EURES.



DISTRIBUCIÓ TERRITORIAL		
Barcelona	230	72,33 %
Girona	32	10,06 %
Lleida	23	7,23 %
Tarragona	14	4,40 %
Manresa	10	3,14 %
Terres de l'Ebre	3	0,95 %
Regne Unit	6	1,89 %

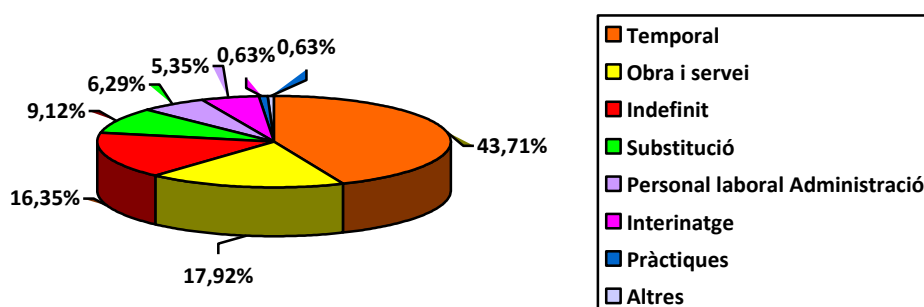




Tipus de contractes

Els tipus de contractes ofertats per les entitats han estat els següents:

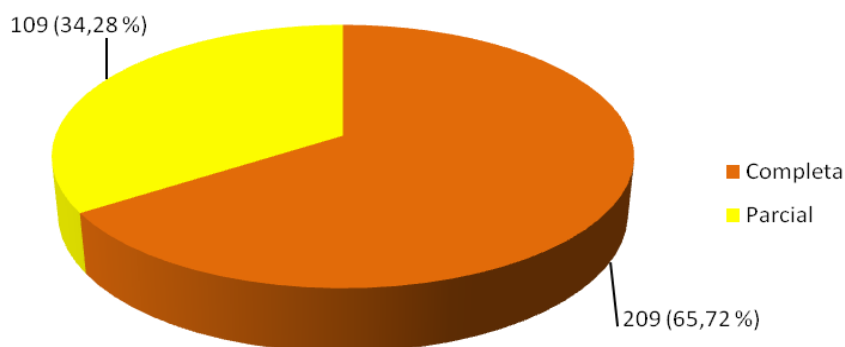
TIPUS DE CONTRACTES		
Temporal	139	43,71 %
Obra i servei	57	17,92 %
Indefinit	52	16,35 %
Substitució	29	9,12 %
Personal laboral Administració	20	6,29 %
Interinatge	17	5,35 %
Pràctiques	2	0,63 %
Altres	2	0,63 %





Tipus de Jornada laboral

El tipus de **Jornada** laboral ofertada ha estat, principalment, de dedicació a jornada completa:



4.4. COMISSIONS

4.4.1. Comissió de Solidaritat i Cooperació amb el Tercer Món

La comissió està formada per 13 persones i mantenen una reunió mensual. Les **activitats** realitzades aquest any han estat les següents:

- Una de les prioritats de l'equip ha estat la revisió de les bases de la "Convocatòria de projectes de solidaritat del 2010". Per aquest motiu es va convidar a un professional, que assessora sobre el tema a projectes de l'Ajuntament de Barcelona, entre d'altres.
- Es continua en la línia iniciada al 2009 d'una implicació activa en col·laborar amb Junta de Govern i per aquest motiu s'ha assistit a les Assemblees generals del Col·legi, i s'han mantingut reunions puntuals amb la Junta, pels temes que afecten a la comissió.
- S'ha treballat molt amb la Junta el tema de la celebració de presentació dels projectes guardonats, donat que feia 2 anys que no s'havia obert convocatòria. Es va convidar a



un grup animés l'acte i vam comptar amb la representació del grup de percussió i danses africanes "Nalle Club", originaris de Costa de Marfil. Aquest acte es va realitzar a la Sala La Cuina de l'Espai Francesca Bonnamaison, sota la presidència de la Sra. Núria Carrera.

- Diferents membres de la comissió han visitat països del Tercer Món, durant les seves vacances: Guinea, Bolívia...
- Hem tingut l'oportunitat de participar en espais ciutadans unitaris a favor de la pau i el desenvolupament: Plataforma Aturem la Guerra, (actes i manifestacions), dia de la no violència organitzat per l'Institut Català del foment de la Pau, cicles de conferències sobre la situació a l'Orient Mitjà, etc.
- Aquestes accions ens permeten mantenir-nos amb els ulls oberts als problemes causats per la guerra i per les desigualtats... i al posar-ho en comú ens ajudem unes a les altres a alimentar el sentit de compromís social per un altre "Mon Possible", juntament amb els moviments socials que el reivindiquen.

4.4.2. Comissió de relacions internacionals

La comissió de relacions internacionals del Col·legi està formada per 11 persones. Mantenen 1 reunió mensual.

En torn al pla d'actuació que van realitzar la seva tasca s'ha centralitzat en tres grans **línies estratègiques** fonamentades en els projectes següents:

- Projecte de suport a la mobilitat Internacional.
- Projecte d'obertura amb les diferents agrupacions professionals de Treball Social.

A data d'avui estem davant una realitat diversa, complexa, difícil d'abordar però amb un ampli ventall de possibilitats de cara a la professió i als professionals. És un moment de canvis on les fortaleces del professional com a tal des de la vessant formativa, competencial, etc., adquireix una rellevància especial en el moment en el que ens trobem.

És per aquest motiu, entre d'altres, on creiem que hem de fer-nos visibles i crear lligams, nexes, aliances, etc., en definitiva, crear xarxa, on col·laborar, compartir, crear, generar, co-construir, etc., coneixement i Professió, en el sentit més ampli de la paraula.



Les **actuacions** internes desenvolupades al llarg de l'any 2010 han estat les següents:

- Coordinació interna amb el referent de la Comissió.
- Reunions periòdiques amb els diferents membres de la Comissió per tal de compartir les experiències i resultats que s'obtenien de la feina desenvolupada pels diferents grups de treball.
- Reunions amb diferents professionals d'institucions diverses per tal d'intentar assolir els objectius fixats al pla d'actuació.
- Assistència a jornades i seminaris en temàtiques relacionades amb el pla d'actuació.
- Des del camp vinculat a les temàtiques socials ha estat rellevant formar-se en les novetats de la realitat social des de la vessant tècnica, organitzativa, legislativa, etc.

El projecte desenvolupat finalment en relació al pla d'actuació ha estat el següent:

PROJECTE	OBJECTIUS
1. Suport a la mobilitat laboral.	<ul style="list-style-type: none">▪ Mantenir i establir contactes amb institucions vinculades a la mobilitat laboral.▪ Establir un conveni de col·laboració amb les mateixes.▪ Registrar i recopilar en una base de dades sobre els passos que implica la mobilitat laboral dels treballadors socials.▪ Incorporar l'assessorament com un servei més de la col·legiatura.
2. Obertura amb les diferents agrupacions professionals de Treball Social.	<ul style="list-style-type: none">▪ Establir contacte i vincle amb diferents agrupacions (col·legis, associacions, organitzacions oficials) de treballadors socials.
3. Conèixer l'estructura del Serveis Socials dels Països de la UE.	<ul style="list-style-type: none">▪ Aproximar-se a les realitats d'intervenció dels diversos països on es vinculin els contactes.▪ Conèixer, estudiar i valorar les estructures de serveis socials de diferents països.

1.- Mobilitat laboral dels professionals del treball social: vam poder identificar un interlocutor expert en la temàtica de mobilitat laboral des de la perspectiva europea que era EURES. EURES és una xarxa on ofereixen informació i recursos sobre la mobilitat laboral formada per 800 consellers de països de la Unió Europea, així com Noruega, Islàndia, Liechtenstein i Suïssa.

Els acords que vam arribar van ser:

- Establir un flux d'informació i repartiment de tasques i funcions en relació a l'assessorament de col·legiades i col·legiats que vulguin marxar a treballar a l'estranger, dins els països de la xarxa EURES.
 - ✓ Primerament, ens centrem en Regne Unit donat que és més fàcil i accessible als col·legiats que dominin idioma (anglès).



- ✓ Des d'EURES van elaborar un dossier abordant el procés de recerca de feina, quines ofertes hi ha, com funciona allà "Councils" – descentralització (Escòcia, Gales, Irlanda i Anglaterra), i es va posar a disposició de les col·legiades i dels col·legiats.
 - ✓ Des d'EURES ens van facilitar ofertes laborals per poder-les incorporar dins la borsa de treball.
 - ✓ Des del CODTS, particularment des de la Comissió de Relacions Internacionals, vam realitzar l'acollida a la col·legiada i al col·legiat que volia intervenir dins països membres de la xarxa EURES per tal de realitzar una selecció abans d'adreçar-lo a les oficines territorials d'EURES.
- Realitzar una sessió informativa oberta a les col·legiades/ts per part dels membres assessors de la xarxa EURES a Barcelona. Hi van assistir un total de 15 col·legiades/ts.

2.- Obertura amb les diferents agrupacions professionals de Treball Social: L'inici d'aquest programa es va centrar en la planificació i passos que volíem seguir per aconseguir els objectius proposats. En aquestes primeres reunions de planificació vam estructurar el desenvolupament del programa en 4 fases d'acció.

PRIMERA FASE (maig-setembre)		
OBJECTIUS	ACTIVITAT	ESTAT DE L'ACTIVITAT
Presentar el programa de manera formal a les diferents organitzacions amb qui realitzem contacte.	Realització d'una carta de presentació del projecte.	Acabat (pendent de validació).
Poder presentar el programa en diferents idiomes.	Recerca de persones que puguin traduir la carta a diferents idiomes (Alemany, Francès, Anglès, Italià, etc.).	Acabat.
Acotar el marc d'actuació per a fer créixer el programa de forma sòlida i orientada. Evitar la dispersió.	Delimitació dels països sobre els que inicialment volem establir relacions.	Acabat.
Utilitzar dades ja	Contactar amb persones afiliades al TSCAT que ens puguin aportar contactes interessants per a desenvolupar el programa.	En procés.
Recollir les dades obtingudes de les diferents activitats d'utilitat per al programa.	Creació d'una base de dades.	Acabat.



SEGONA FASE		
OBJECTIUS	ACTIVITAT	ESTAT DE L'ACTIVITAT
Iniciar intercanvi d'informació i formes de funcionar dins de l'organització.	Contactes amb les organitzacions professionals de TS de França.	Tenim els contactes de l'organització de Catalunya Nord. Pendent de fer efectiu el contacte.
Iniciar intercanvi d'informació i formes de funcionar dins de l'organització.	Contactes amb les organitzacions professionals de TS de Suècia.	Tenim el contacte d'un sindicat de TS. Pendent de fer efectiu el contacte.
Iniciar intercanvi d'informació i formes de funcionar dins de l'organització.	Contactes amb les organitzacions professionals de TS d'Itàlia.	Resta pendent parlar amb una persona de la comissió per tal que ens faci.
Iniciar intercanvi d'informació i formes de funcionar dins de l'organització.	Contactes amb les organitzacions professionals de TS d'Anglaterra.	Resta pendent parlar amb una persona de la comissió per tal que ens faciliti el contacte.
Iniciar intercanvi d'informació i formes de funcionar dins de l'organització.	Contactes amb les organitzacions professionals de TS Finlàndia.	Resta pendent parlar amb una persona de la comissió per tal que ens faciliti el contacte.

Un cop consolidat aquest intercanvi d'informació l'objectiu seria ampliar el ventall de països amb els que establir contacte, en el que anomenaríem tercera fase. L'obertura de nous contactes s'anirà fent de forma progressiva per tal d'anar consolidant els intercanvis i que la informació que s'intercanviï pugui ser assimilada per les diferents comissions a fi d'analitzar les potencialitats i possibilitats que ofereix cada lloc. Aquesta fase restarà oberta al llarg de tot el programa.

Una quarta fase seria la de l'intercanvi, en que en funció de cada entitat es plantejarien jornades a diferents països, ofertes de feina, oferta formativa, etc. Aquesta fase quedarà oberta al llarg de tot el programa.

4.4.3. Comissió de salut

La Comissió de Salut està composta per 10 persones i es constitueix intentant respondre a criteris de representació de tots els àmbits d'intervenció del treball social sanitari, així com del territori català. També s'ha tingut en compte, pel seu efecte determinant en els objectius i pràctiques del treballador social, la representativitat pel que fa als proveïdors sanitaris (públics i concertats).

Queda pendent la incorporació d'algun altre membre de l'àmbit d'atenció primària, així com del tercer sector.



Els seus **objectius** són:

- Assessorar a la Junta del CODTS en aquells aspectes relatius a l'especificitat del treball social en l'àmbit de la salut.
- Realitzar informes tècnics relatius a aquells aspectes relacionats amb el treball social en salut que els membres de la comissió considerin de rellevància o que li siguin encarregats per la Junta
- Definir la relació de la disciplina del treball social en l'àmbit de la salut, amb les disciplines amb les que interactua en la pràctica professional.
- Definir el paper del treballador social en salut en l'aplicació de la Llei de Dependència, tant en l'establiment del PIA com en la definició del PIAI.

Les **activitats** realitzades al llarg del 2010 han estat:

- Dues trobades presencials de la comissió (juliol i octubre), una com a sessió de constitució i en l'altre per definir els objectius i pla de treball de la comissió. La resta de contactes han estat per mitjà del correu electrònic.
- S'ha realitzat la recerca i estudi de la bibliografia relativa a:
Gestió de la complexitat i gestió de casos. Relació amb infermeria.
- S'han recollit les experiències en el territori relatives al:
Rol del treballador social de l'àmbit sanitari en relació a l'aplicació de la Llei de la dependència (l'establiment del PIA i del PIAI).
- Així mateix, la coordinadora de la comissió s'ha encarregat de coordinar l'elaboració del "Temari de Treball Social en l'àmbit de la salut" per a preparació de les oposicions de l'Institut Català de la Salut.

4.4.4. Comissió d'acollida a la diversitat

La comissió està formada actualment per 8 persones i mantenen reunions mensuals.

Les **activitats** realitzades al llarg del 2010 han estat les següents:

- Elaboració del document "Consideracions vers l'aprovació de la Llei 10/2010, del 7 de maig, d'acollida de les persones immigrades i retornades a Catalunya".



- Espai “Compartir coneixements”: Es tracta d’un espai on els diferents membres de la comissió exposen a la resta, la tasca que desenvolupen en la seva feina habitual, en relació al fet migratori. Dins d’aquesta any s’han tractat el següents temes:
 - L’atenció al fet migratori des del Centre de Primera Acollida a Persones Sense Sostre de Zona Franca.
 - Els Plans de Recepció i Acollida Municipal (PRAM) de Cornellà de Llobregat i Montcada i Reixac.
 - El Servei Ciutadà d’Acolliment a l’Immigrant de Sabadell.
 - L’atenció al fet migratori des de Càritas Terrassa.
 - El fet migratori des de Granollers.
 - El fet migratori des de Badia.
 - El fet migratori des del Departament de Serveis Socials de Sant Cugat del Vallès.

- Proposta de temari per compartir formació entre Treballadors Socials i Juristes entorn el fet migratori: El “Consejo General de Trabajo Social” va rebre del “Consejo General de la Abogacía Española” una oferta per desenvolupar un temari de formació entorn el fet migratori per ambdós àmbits professionals. Des de la Junta del Col·legi es va demanar a la comissió l’elaboració d’aquest temari anomenat: Aportacions al “Consejo General de Trabajo Social” en relació a l’oferiment del “Consejo General de la Abogacía española”.

4.4.5. Comissió d’atenció a les persones amb dependència

La comissió d’atenció a la dependència està formada actualment per 8 persones. El calendari de les reunions es va acordant en funció del volum de temes que s’estiguin treballant.

Les **activitats** més significatives realitzades el 2010 han estat les següents:

- Participació en l’organització i en els grups de treball de les Jornades Tècniques organitzades per Prodep al més d’abril. Concretament participació més activa en els grups previs focals i en els grups de discussió i proposta de la jornada.
- Col·laboració en la realització de la Guia “Orientacions Bàsiques en l’elaboració del PIA des del Treball Social” presentada i publicada pel COTDS al mes d’octubre.
- Elaboració d’una proposta de procediment d’urgència en el reconeixement dels drets derivats de la LAPAD com a circuit àgil en l’aplicació d’aquesta llei a Catalunya.



4.4.6. Comissió de Serveis Socials Bàsics

La Comissió es va constituir a l'abril del 2010, amb l'encàrrec realitzat per part de la Junta de Govern del Col·legi de reflexionar, debatre i elaborar recomanacions sobre el model de serveis socials bàsics que defensem com a col·lectiu. El motiu d'aquest encàrrec és la ràpida evolució dels serveis socials en els darrers anys, el sentiment generalitzat de pèrdua de les funcions essencials per part dels i les professionals i per les demandes que des de diferents instàncies arriben al Col·legi en relació al model o models de serveis socials amb els que ens identifiquem professionalment.

La Comissió està constituïda per 10 professionals, amb coneixement i experiència en la prestació de serveis socials bàsics, amb diferent grau de responsabilitat en les administracions diverses que presten serveis socials.

El grup s'ha reunit set vegades durant el 2010.

El treball realitzat, en un principi, va consistir en debatre i consensuar a qui anirien adreçades les recomanacions i sobre quins aspectes es poden fer recomanacions:

- Administracions:
 - Model d'atenció, tenint en compte que el Col·legi no pot decantar-se per un determinat model sinó fer recomanacions sobre aspectes del mateix.
 - Cartera de serveis.
 - Ratios adequats professional/població, l'atenció a la dependència és atenció primària.
 - Ratios entrevistes/professional.
 - Infraestructures adients.
 - Fer visibles els resultats qualitius vinculats als quantitius.
 - Sistema d'informació interna i externa.
 - Supervisió.

- Universitats:
 - Incorporar un període de treball amb tutoria abans de l'inici de la vida professional.

- Col·legi
- Professionals



També s'ha valorat quin és el valor afegit que com a treballadors socials aportem als serveis socials.

A la segona part de l'any es va elaborar un guió amb 6 punts per a desenvolupar i per part d'una de les participants es va fer un recull de documentació diversa que va permetre incorporar temes al guió establert. La dinàmica, molt participativa, es va centrar en llegir documents i articles referents als serveis que ens ocupen i reflexionar a partir de les experiències pròpies.

Per al 2011 la proposta de treball es continuar en el document de recomanacions amb l'objectiu de tenir-ho enllestit al finalitzar el curs.

Per altra banda la Comissió proposa continuar la seva tasca, més enllà de l'acabament del curs i que pugui esdevenir com una mena de punt de difusió de bones pràctiques. Si bé aquest últim extrem s'ha d'aprofundir i consensuar amb la Junta del Col·legi.

4.5. GRUPS DE TREBALL

Delegació Barcelona

▪ **Salut Mental**

El grup de treball està format per 17 persones fixes i altres de variables. Mantenen reunions mensuals.

Les **activitats** que han realitzat al llarg del 2010 han estat les següents:

- Finalitzar la redacció del monogràfic "Manual Diagnòstic Social en Salut Mental" i presentació pública el dia 27 d'octubre al Pati Manning de Barcelona.
- Dins del grup de treball s'ha creat un subgrup per treballar aspectes relacionats amb les famílies dels malalts mentals. La periodicitat de les reunions d'aquest grup ha estat bimensual.
- El grup ha mantingut una reunió amb la tècnica referent de Salut Mental de l'ICASS. Aquesta reunió es va mantenir conjuntament amb professionals del grup de SRC/C.Dia.
- Hem mantingut col·laboració amb una Taula Rodona amb professionals creada per la Diputació de Barcelona amb l'objectiu de transmetre informació per la confecció d'un material per professionals i famílies en relació a la salut mental.



- Finalment, hem estat treballant en la revisió del monogràfic “Funcions del Treballador Social en el camp de la salut mental”. Aquesta tasca compta amb la col·laboració del grup de treball de SRC/C.Dia.

▪ Centres de dia/serveis de rehabilitació comunitària en salut mental

El grup de treball està format per 17 persones i mantenen reunions mensuals.

Les **activitats** realitzades al llarg del 2010 han estat les següents:

- Interrelació i intercanvi d'experiències entre els treballadors socials que desenvolupen la seva tasca en el camp de la rehabilitació comunitària en salut mental.
- Intercanvi de recursos socials, comunitaris i laborals.
- Intercanvi d'informació sobre cursos de formació, jornades, postgraus, etc.
- Comentar i revisar documentació, legislació, decrets...
- Assessorar puntualment a companys i companyes en la resolució de casos.
- Revisar el model de rehabilitació en salut mental.
- Detectar necessitats globals des de la rehabilitació en salut mental i el traspàs d'aquesta informació a representants de l'Administració pública.
- Així mateix, diferents membres del grup han participat amb els membres del grup de salut mental en la reunió mantinguda amb l'ICASS.
- Finalment, i de manera conjunta amb el grup de salut mental, s'ha iniciat la revisió del document sobre les “Funcions del Treballador Social en el camp de la Salut Mental” publicat el gener de 2001 pel CODTS i que es vol actualitzar.

▪ PADES

El grup de treball està format per 10 persones. Mantenen reunions cada 3 mesos.

Els **objectius** del grup són els següents:

- Revisió i millora de la documentació de treball social en els PADES - ICASS.
- Intercanvi d'informació sobre temes relacionats amb el nostre àmbit de treball.
- Realització de comunicacions, ponències, pòster... per tal de presentar-los a Congressos, Jornades de temàtica socio sanitària i pal·liativa.
- Potenciar el disseny d'estratègies compartides entre professionals de la mateixa categoria i vinculació laboral.



Les **activitats** realitzades durant l'any 2010 han estat:

- Iniciar un Registre Mínim de Dades. Posada en marxa i revisió de la situació socio familiar i de l'apartat d'atenció i cura.
- Treballar la definició del tipus de relació que es pot donar entre el pacient pal·liatiu i el seu cuidador.
- Consolidar la relació del grup amb els referents del Departament d'Acció Social i Ciutadania per tal de tractar temes relacionats amb la pràctica professional.
- Establir, amb el Departament, un circuit de dependència per a malalts pal·liatius atesos per PADES.
- Participar en un curs de PNL, a càrrec de Xavier Guix, dintre de la formació que ofereix el Departament.
- Participar en la Jornada de treball sobre el model de serveis socials bàsics de Catalunya.
- Participar en la Comissió de Comunicació del Col·legi per tal de participar en el programa Com-Radio i donar a conèixer el grup com a col·lectiu.

▪ **Salut sexual i reproductiva**

El grup de treball està format per 5 persones. Mantenen reunions bimensuals.

Els temes tractats i les **activitats** realitzades durant l'any 2010 han estat els següents:

- Seguiment de les diferents coordinacions amb el PAMIR (Programa d'Atenció a la Maternitat de Risc) de l'Associació Salut i Família, associació que gestiona ajuts per la Interrupció Voluntària de l'Embaràs,
- Seguiment de l'aplicació de la nova Llei sobre Salut Sexual i Reproductiva i en concret el desplegament de la despenalització de l'avortament i el seu finançament públic.
- Anàlisi de les dades recollides sobre les dones que vam atendre durant l'any 2008 en relació a la Interrupció voluntària de l'embaràs (IVE) per tal de que totes les treballadores socials que treballem en Salut Sexual i Reproductiva tinguem els mateixos criteris de recollida així com poder atendre a les usuàries de forma similar quan són ateses per les treballadores socials que treballem en la salut sexual i reproductiva.
- Participació d'una de les membres del grup en el Congrés de Sexologia que es va realitzar el mes de novembre, presentant el seu treball de sensibilització i prevenció sobre la Mutilació Genital Femenina.



Valoració del propi grup:

Com ja en altres ocasions hem comentat, el grup valora molt positivament tenir un espai de trobada perquè per una banda, és un espai de supervisió de la tasca diària: treball individual, grupal i comunitari), així com de reflexió i crítica cap a les polítiques socials sobre els temes que tractem. Es decideix abandonar l'estudi de l'IVE veient el canvi de la Llei, i la caducitat de les dades a analitzar.

▪ **Discapacitats**

El grup de treball està format per 18 persones. Mantenen reunions mensuals.

Les **activitats** realitzades al llarg del 2010 han estat les següents:

- Intercanvi d'informació relacionada amb cursos, jornades i altres actes d'interès per els membres del Grup, per tal de mantenir una formació continuada dins de l'àmbit de les persones amb discapacitat.
- Traspàs d'informació i seguiment sobre el desenvolupament de la "Llei de promoció de l'autonomia personal i atenció a les persones en situació de Dependència". Intentar clarificar els criteris, el contingut i l'aplicació de la Llei. Així com intentar clarificar les confusions i contradiccions del procés d'implementació de l'esmentada Llei.
- Visitar el centre ocupacional "Marquet Molins" a Sant Feliu de Llobregat (23 de febrer).
- Treballar el contingut de la cartera de Serveis Socials 2010-2011.
- Treballar el nou barem de la dependència.
- Treballar l'Ordre 471/2010, que regula l'assistència personal a Catalunya.
- Treballar el document de bones pràctiques per l'elaboració del PIA, elaborat pel Col·legi Oficial de Diplomats en Treball Social i Assistents Socials de Catalunya amb col·laboració amb PRODEP.
- Treballar una documentació que va facilitar la Directora dels CAD respecte al procediment del reconeixement de la discapacitat.
- Analitzar i fer aportacions a una proposta d'estudi per conèixer la situació de les persones amb discapacitat de la zona del Raval. Proposta que està treballant la companya del Grup que treballa a Serveis Socials d'atenció primària de Raval Sud de l'Ajuntament de Barcelona.
- Elaborar la Memòria 2010.
- Elaborar el Pla de treball 2011.

▪ **Centres Sociosanitaris**

La importància d'aquesta comissió ve donada per la llarga trajectòria de més de 15 anys i la nombrosa participació de treballadors socials dels diferents centres sociosanitaris de totes les comarques.



L'objectiu d'aquest espai és oferir suport als professionals i crear un marc de formació, debat, reflexió i posta en comú de temes d'importància per a la nostra activitat professional i de temes d'actualitat del sector donat els canvis que s'estan produint.

La comissió es reuneix el 3er. divendres de mes a la seu del Consorci de Salut i Social de Catalunya. Durant aquest any s'han realitzat 10 reunions amb una participació mitjana de 20-25 persones i s'han tractat els temes següents:

- Coordinació entre els treballadors socials dels diferents Centres.
- Informació sobre cursos, jornades, congressos i posterior exposició al grup.
- Posta en comú dels dubtes, criteris i circuits derivats de la Llei de la Dependència.
- Els PIAs en els centres socio-sanitaris. Tema principal sorgit en totes les reunions per la preocupació que genera tant per la sobrecàrrega de treball, com la manca d'unanimitat i diversitat de criteris segons el territori o Regió sanitària.
- Reflexions sobre el canvi de rol del T.S. en els CSS amb la gestió dels PIAs.
- Sessió informativa a càrrec de la Sra. Ino Sánchez de l'Àrea Tècnica del ProDep.
- Presentació a la Taula Tècnica Socio-sanitària del manifest relatiu a les reflexions i conclusions sobre la càrrega de treball que suposa l'elaboració dels PIA's en els centres socio-sanitaris.
- Coordinació amb la Comissió Tècnica en Treball Social de La Unió Catalana d'Hospitals.
- Contactes amb l'ICASS per unificar informacions referents a les aportacions econòmiques dels usuaris en els socio-sanitaris.
- Participació en la presentació de la Guia de Bones Pràctiques elaborat per l'Institut Universitari Avedis Donabedian i relatiu al Pla Director Socio-sanitari, que contempla:
 - Guia per a l'abordatge de l'atenció i el suport a la família i a l'entorn cuidador en l'àmbit socio-sanitari".
 - Documentació elaborada pels membres de la subcomissió de Treballadors Socials que ha quedat incorporada com a annex "intervenció social amb les famílies en l'àmbit socio-sanitari" amb data gener 2009.
- Assistència a la sessió tècnica de La Unió Catalana d'Hospitals amb el tema "Criteris d'actuació en matèria de protecció de dades en l'àmbit del Treball Social", i posterior informació a la resta de membres del grup.
- Recollida de dades del procés de gestió dels PIAs en els socio-sanitaris i conclusions.
- Sessió transversal amb la comissió de treballadors socials d'hospitals d'aguts. Presentació de les dues comissions per tal d'establir sessions transversals bianuals amb temes monogràfics d'interès comú.



▪ **Formació i Docència**

El grup de treball de formació i docència ha continuat la seva tasca durant aquest any 2010. S'han fet reunions mensuals en les quals hi ha hagut un intercanvi de coneixements de recursos i de jornades i s'ha finalitzat el projecte SOSp, el qual portaven treballant anys enrere.

El grup compta amb 8 professionals de diferents àmbits, que són:

- Gemma Galán	Salut Mental
- M ^a Eulàlia Fontanals	Disminuïts
- Verónica Bermúdez	Psicogeriatría
- Alicia Ferrè	Serveis Socials
- Nuria Valle	Serveis Socials
- Celia Vidal	
- Maria Ruperez	Serveis Socials
- Juani Lopez	Sociosanitari

El grup es reuneix mensualment. Aquestes reunions estan establertes el tercer dilluns de cada mes amb l'horari de 18:30 a 20:00h. El lloc de les reunions és la seu central del Col.legi.

Temes tractats i activitats realitzades:

Durant les reunions s'ha treballat el projecte SOSp, el qual ja estava en la part final del mateix. Es van decidir diferents temes com el seu disseny definitiu, la difusió i la selecció dels professionals implicats en el futur servei; així com el disseny de l'enquesta de satisfacció un cop realitzat el servei. Al mes de Juny es va entregar el projecte definitiu al Col.legi Oficial de Diplomats en Treball Social i Assistents Socials de Catalunya.

Altres temes que s'han tractat durant aquest any han estat el procediment de la sol·licitud del grau de dependència així com la realització del Programa Individual d'Atenció (PIA) aportant documentació i treballant sobre la pròpia llei i tota aquella informació que cada professional utilitza en el seu servei en relació a aquest procés.

Com cada any, també, en cada sessió, s'ha dedicat un temps a la informació sobre nous serveis o serveis ja existents relacionats amb cada àmbit dels integrants del grup així com també de cursos, jornades o tota aquella informació que es va considerar d'interès professional.

A l'acabar l'any s'elabora el calendari i temes a tractar en cada sessió per l'any següent.

▪ **Agrupació territorial de l'Alt Penedès**

El grup de treball està format per 11 persones. Mantenen reunions mensuals.

A pesar dels moviments de professionals i de les diferents càrregues d'agenda laboral i personal, veuen com hi ha la necessitat d'aquest espai de trobada com a Treballadores Socials de la zona.



Els **objectius** del grup segueixen vigents i continua sent un temps d'intercanvi d'informació important i fomenta les relacions professionals entre els membres del grup. Han visitat alguns recursos i han fet sessions formatives:

- (1) sobre dependència, amb la referent de PRODEP de l'Alt Penedès i Garraf,
- (2) sobre l'ajuda a domicili, amb Lola Toledano (autora del llibre "¿Se puede?").

Per al proper any tenen interès de continuar amb la mateixa periodicitat de les reunions, visitar altres recursos, promocionar formació, intercanvia informació, etc.

▪ **Agrupació territorial de Sabadell**

El grup de treball de Sabadell ha organitzat la **conferència** "Crisi i serveis socials" a càrrec del professor Arcadi Oliveres. L'acte s'ha celebrat a Sabadell el 6 d'octubre.

▪ **Agrupació territorial de Terrassa**

El col·lectiu de Treball Social de Terrassa es configura com un espai de trobada professional obert a tots els Diplomats en Treball Social de la ciutat, estiguin en actiu o no. Una de les característiques que els defineix és l'intercanvi, discussió, debat o trobada més enllà de la seva vinculació professional amb la institució o entitat en la que treballen. Aquest fet els permet abordar tot allò que com a col·lectiu els uneix i la llibertat necessària per actuar en coherència des d'un espai comú com a Treballadors/es Socials de la ciutat.

L'objectiu que ha anat mantenint-se des del seu origen al 1.964 ha estat el manteniment d'aquest espai de trobada i d'intercanvi d'informacions, fet que facilita una coordinació transversal com a col·lectiu que sempre han valorat com a molt positiva.

D'altra banda i en funció de la realitat social dins o fora de la ciutat de Terrassa, han anat adquirint compromisos com a col·lectiu més mantinguts en el temps.

La participació en aquest espai de periodicitat mensual és lliure i voluntària i, per tant, el nombre de professionals que hi participen és variable. Però sí que es manté com a denominador comú la presència de la majoria de Diplomats en Treball Social que treballen a la ciutat i, per tant, l'espai facilita el coneixement de les institucions de Terrassa.

El grup es reuneix en la seu de Càritas.

Al llarg d'aquest curs 2.009 / 2.010 **els temes tractats** han estat els següents:

- La Cobertura Sanitària i les condicions d'accés regulades pel CATSALUT.



- La proposta formativa de la Secció de Treball Social de l' Acadèmia de Ciències Mèdiques del Vallès Occidental.
- Projectes de futur de l' Associació AVAN.
- Participació voluntària dels alumnes de pràctiques de Treball Social a les reunions del grup.
- Nou dispositiu d' atenció a famílies amb dificultats econòmiques per part de l'Ajuntament.
- SAD a l' alta hospitalària.
- La Llei de la Dependència (dificultats en el dia a dia, endarreriments, PIA...)
- L' Associació de familiars de Malalts Mentals a Terrassa.
- La nostra participació al Consell Municipal de Benestar Social.
- PRODIS celebra 50 anys com a entitat.
- CARITAS obre un pis compartit d' estada temporal per a dones en situació de vulnerabilitat.
- Oncolliga , increment de casos atesos i situacions d'alta fragilitat social.
- La Fundació Busquets inaugura la Llar Lucio Carretón, per a persones sense sostre.
- Una companya, Assumpció Tobella, Terrassenca de l'Any.
- El Centre d'Acollida Nocturn per a persones sense llar, un compromís municipal posposat.
- Proposta de voluntariat per a pares de nens amb paràlisi cerebral des de PRODIS.
- El Programa d'Arranjament d' habitatges per a la Gent Gran.
- Pressupost Participatiu a la ciutat de Terrassa.
- Novetats en el servei de teleassistència.
- Proposta des d' ALEI (Associació Local d' Entitats per a la inclusió social), de formar part de la seva pàgina web, com a Col·lectiu de Treball Social de la ciutat.
- Reflexions entorn les situacions de precarietat i dificultats econòmiques que s'estan atenent des de Serveis Socials vinculades a la situació de crisi estructural. Impacte que genera en els professionals i dilemes ètics que comporten.
- Demores en alguns tràmits que depenen del CAD.

Altres temes tractats amb més continuïtat:

- SAD a l' alta hospitalària: Ja fa més d' un any que des del grup van proposar a l'Ajuntament de la ciutat la possibilitat de disposar d'un SAD a l'alta hospitalària. Després de diverses reunions amb els responsables tècnics del SAD municipal, al novembre de 2.009 es va iniciar el circuit que permet la demanda d'aquest recurs. Ha estat el compromís assumit pel col·lectiu de treball social de la ciutat el que ha fet possible aquesta millora que suposa una resposta de més qualitat per l'usuari que el



necessita, a la vegada que implica una visió de més continuïtat entre el treball social de salut i el de serveis socials municipals.

- La proposta d'un Centre d' Acol·lida Nocturn per a persones sense llar, dins el Pressupost Participatiu de l' Ajuntament de Terrassa.
- Comentaris en torn al ressò en la premsa local.
- Participació en diversos actes per donar a conèixer la proposta als ciutadans de Terrassa, entre aquests destacar una Roda de Premsa conjunta amb les entitats més vinculades.
- La participació com a col·lectiu de Treball Social de Terrassa al Consell de Benestar Social de la ciutat.

Altres activitats:

- Participació en una de les seves reunions de la responsable del SAD i de la màxima responsable de Serveis Socials de l' Ajuntament de Terrassa, les Sres. Sònia Moreno i Lucía Linuesa.
- Reunió amb la nova Síndica de Greuges de Terrassa, la Sra. Beta Marquès, amb la intenció de conèixer més a fons la seva tasca i de quina manera com a col·lectiu poden fer-li arribar aquelles situacions que creuen hauria de conèixer.
- Reunió amb Miquel Bonet, un dels professionals del Servei de Mediació de l' Ajuntament de Terrassa.

El grup entén que és un punt de referència estable des de fa més de 40 anys pels Treballadors Socials de la ciutat liderat únicament pel denominador comú de la formació en Treball Social i el compromís que aquesta comporta amb més força quan la majoria treballen i viuen a la ciutat de Terrassa.

■ **Agrupació territorial de St. Boi**

Un grup de treballadors/es socials de St. Boi han demanat al Col·legi poder-se **constituir com a grup territorial**. La decisió ha estat aprovada per la Junta de Govern en la seva reunió del dia 16 de Setembre.

El grup es reuneix des de l'any 1995 i està format per Treballadors/es Socials que exerceixen les seves tasques professionals dins del territori de Sant Boi de Llobregat amb uns interessos comuns.

El grup està conformat per 10 persones i mantenen reunions mensuals.

L'**objectiu** del grup es crear un espai de trobada entre tots els Treballadors/res Socials d'entitats, serveis, associacions... de Sant Boi.



Els objectius específics:

1. Tractar temes específics d'interès per la professió.
2. Intercanviar experiències entre els Treballadors/es Socials dels diferents àmbits de S. Boi.
3. Facilitar el coneixement de nous recursos, serveis, prestacions i formació.
4. Oferir un espai de docència a les/els alumnes de Treball Social de pràctiques.
5. Fomentar el treball en xarxa com a grup de Treballadors/es Socials de Sant Boi.

Les **activitats** realitzades al llarg del 2010 han estat les següents:

- Disseny del projecte de grup per presentar al Col·legi Oficial de Diplomats en Treball Social i Assistents Socials de Catalunya pel reconeixement com a grup de treball. Presentació del projecte a la Junta de Govern el 30 de juny de 2010.
- Informació sobre cursos de formació, jornades, postgraus, bibliografia i altres actes d'interès per els membres del Grup.
- Posada en comú de la informació i coneixement de nous recursos, serveis, prestacions.
- Revisió de la guia de recursos, elaborada en anys anteriors pel Grup de Treball de Treballadors/es Socials de Sant Boi.
- Presentació de la guia de recursos als professionals de Treball Social del I PSSJD.
- Participació dels / les alumnes en pràctiques de treball social dels / les tutors/es que formen part del grup en totes les activitats que realitza el grup.

Delegació de Manresa

▪ **Ensenyament Secundari**

Components: Alba Camprubí, Eva Lozano, Consol Molgosa i Marta Muñoz.

Reunions: Aquest grup s'ha reunit en 8 ocasions.

Les **activitats** realitzades han estat les següents:

- Pla d'inclusió social: ens hem reunit un cop amb l'equip tècnic del Pla durant el 2010.
- Participació en la Fira de l'Estudiant curs 2009-2010, com a orientadores en beques i ajudes.
- Visita de recursos i serveis: el grup de treball social en l'educació té l'objectiu de crear un mapa de recursos propi del seu àmbit laboral alhora que pretén donar a conèixer aquesta figura i trobar punts d'unió, vies de comunicació, coordinació i derivació entre els diferents serveis i recursos. Per complir amb aquest objectiu varem fer 4 visites a diferents serveis durant el curs 2009-2010: amb la Treballadora Social de l'EAP, amb la cap d'unitat de serveis socials d'atenció primària de l'Ajuntament de Manresa, amb el SSIF i el PIAD.



▪ Sanitat

Components: Maria Carme Alós, Miriam Garcia, Teresa Pampalona, Anna Carbonell, Anna Rius, Betlem Vilaró, Mercè Miquel, Eva Torra, Gemma Solanas, Lidia Jiménez, Maria Güell, Montserrat Gomis, Sara Vilaseca, Núria Garcia, Montse Saez i Esther Machado.

Reunions: No han mantingut cap reunió.

▪ Gent Gran

Reunions: S'han reunit en 2 ocasions durant l'any.

Components: Ester Martinez, Montserrat Angrill, Susanna Guaita, Dolors Fitó, Ramona Griño, Marta Calveras, Alba Ruiz Montserrat Junyet, Miriam Garcia i Núria Morera (persona de contacte).

Temes tractats: han continuat desenvolupant els objectius de l'any anterior que van ser, formació dels membres del grup, definició dels indicadors per fer un bon diagnòstic social.

Delegació de Girona

A la delegació de Girona, al llarg del 2010 han estat funcionant els següents grups de treball:

▪ Grup de treball de discapacitats:

La referent és la M^a Immaculada Vicens i el nombre de components és variable, si bé últimament el nombre de participants ha augmentat notablement. Les reunions es realitzen trimestralment.

▪ Grup de treball de gent gran:

D'aquest grup dues components formen part del grup intercol·legial.

Delegació de Lleida

A la delegació de Lleida, al llarg del 2010 han estat funcionant els següents grups de treball:

- **Grup de Formació:** representant Núria Gorgues.
- **Grup de Salut:** representant Pilar Naya. Es reuneix dos cops a Lleida (març-maig) i un amb el grup de salut de BCN (juliol).



Així mateix, s'ha participat activament des de la delegació en l'encàrrec de la Junta de Govern de liderar l'elaboració de la **Guia de bones pràctiques per a la gestió dels PIA**s a càrrec de Lourdes Zanuy.

Delegació de Tarragona

No s'ha dut a terme cap activitat per part de cap grup de treball al llarg del 2010.

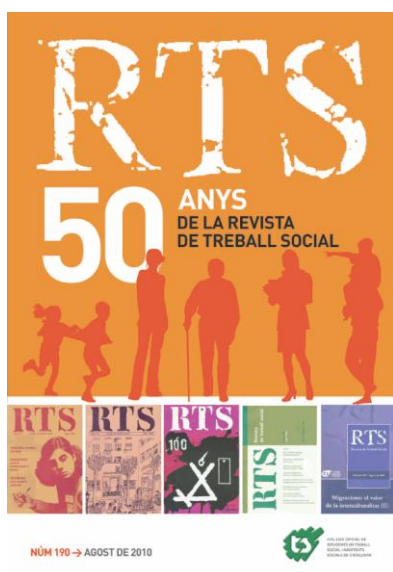
Delegació de Terres de l'Ebre

No s'ha dut a terme cap activitat per part de cap grup de treball al llarg del 2010.

4.6. REVISTA DE TREBALL SOCIAL (RTS)

4.6.1. La Revista

La Revista de Treball Social (RTS) és la publicació periòdica del Col·legi Oficial de Diplomats en Treball Social i Assistents Socials de Catalunya. Inicia la publicació l'any 1960 i, per tant, aquest any ha celebrat 50 anys des de la publicació del primer número. Els primers temps era la publicació de l'Associació d'Assistents Socials de Barcelona. L'any 1982, amb la creació del Col·legi de Catalunya, la revista queda integrada en la nova estructura col·legial. És la publicació més antiga, i durant anys l'única, publicada per una organització col·legial dins l'Estat espanyol. Gaudeix de reconeixement i prestigi dins l'àmbit professional. Actualment hi ha altres publicacions periòdiques de treball social editades per col·legis i universitats.



La RTS presenta articles teòrics, conceptuals i experiències pràctiques. Està pensada per oferir material que sigui útil als professionals del treball social i dels serveis socials. Amb l'objectiu de **“contribuir a l'enriquiment de coneixements teòrics-pràctics, així com col·laborar en el desenvolupament de bones pràctiques professionals”**.

En l'Assemblea General Ordinària del 14 de desembre del 2005 es va aprovar que, a partir del 2006, la subscripció a la RTS quedava integrada dins la quota



col·legial, per tant, totes/s les/els professionals col·legiades/ts reben la publicació.

4.6.2. Composició de l'equip de redacció

Tal com marquen els Estatus del Col·legi cada "equip de redacció tindrà un període de quatre anys". Aquest any 2010 s'han complert els quatre anys de l'equip i la Junta de Govern del Col·legi va procedir a la renovació de l'equip de redacció, mitjançant convocatòria pública.

S'ha estrenat un nou equip de redacció, que manté una certa continuïtat amb l'anterior però que també incorpora nous membres.

L'equip de redacció esta format per: Montserrat Bacardit i Busquet, directora; Rosa M^a Ferrer i Valls, sotsdirectora; Teresa Aragonès i Viñas; Irene de Vicente Zuera; Josep Ma. Mesquida González; Pepita Rodríguez i Molinet i Pepita Vergara Beltrán.

La RTS conta amb la col·laboració d'un Comitè Assessor format per professionals de reconegut prestigi en el món professional i acadèmic.

4.6.3. Estructura de cada número

Cada revista està organitzada amb les següents seccions: Editorial, Dossier, Interès professional, Secció Lliure i Llibres.

Dossier: Articles sobre temes monogràfics que aprofundeixen sobre aspectes del treball social, dels serveis socials i de les polítiques socials amb continguts teòrics, metodològics i pràctiques del treball social.

Interès Professional: Incorporarà articles de temàtiques socials i professionals diverses amb la finalitat que cada revista tingui diferents punts d'interès pel lector.

Secció Lliure: Entrevistes, biografies de personatges d'interès social, comentaris o reflexions sobre articles publicats.

Llibres: Comentaris, ressenyes o crítiques de llibres sempre referits a temes d'interès socials.



4.6.4. Les revistes de l'any 2010

Aquest any 2010 s'han publicat tres números, 189, 190 i 191, i els temes tractats en la secció del dossier d'aquests números son:

- Nº. 189: Supervisió en Treball Social
- Nº. 190: 50 Anys de la Revista de Treball Social
- Nº. 191: Els serveis socials bàsics amb perspectiva

4.6.5. El 50è Aniversari de la RTS

Cal destacar la celebració del **50 Aniversari de la RTS**. Amb motiu d'aquest aniversari, el Col·legi va organitzar una celebració molt rellevant en l'edifici de La Pedrera de Barcelona, amb l'assistència de més de 150 col·legiades i col·legiats.

És una edat madura, són molts anys dirigint-se a assistents socials, a treballadores i treballadors socials. Va començar com un butlletí i després esdevingué una revista que creiem ha estat, i segueix sent avui, una marca de prestigi per la professió i per al Col·legi.

4.7. CONSELL DE DEONTOLOGIA PROFESSIONAL

4.7.1. Membres del Consell

Durant tot l'any 2010 s'ha mantingut l'estabilitat del Consell amb la continuïtat dels mateixos membres, el nombre dels quals ha estat l'estatutari, set membres: Emília Alonso, Pepita Cabiscol, Teresa Casanovas (coordinadora), Rosa M. Gutiérrez, Glòria Rubiol, Marta Sanagustí i Maite Sullà.

Reunions:

Les reunions són habitualment mensuals. Hi ha hagut 10 reunions ordinàries i una extraordinària. No hi va haver reunió el febrer per manca de quòrum ni l'agost per estar el Col·legi tancat per vacances.

4.7.2. Consultes

Al llarg de l'any s'han rebut 3 consultes i 2 denúncies.

Les **consultes** han estat:

- 1 sobre deure de denúncia en cas de mals tractes domèstics a persona amb discapacitat
- 2 sobre confidencialitat.



Les **denúncies** eren relatives a :

- denúncia contra dues col·legiades per suposada mala praxis, presentada per part de familiars d'un usuari.
- denúncia contra una col·legiada en relació a un informe pericial.

A les dues denúncies han seguit els respectius expedients informatius que la Junta de Govern del Col·legi ha encarregat a membres del Consell.

Participació en **activitats del Col·legi:**

- Es presentaren propostes en relació a un projecte de curs sobre confidencialitat a realitzar pel Col·legi.
- Revisió del projecte de nous Estatuts del Col·legi en els seus capítols sobre el Consell de Deontologia i sobre Règim disciplinari.
- Participació de la coordinadora del CDP en la Jornada sobre ètica organitzada pel Col·legi el 2 de desembre.
- Assessorament al Grup de treball de Diversitat del Col·legi sobre temes d'ètica a incorporar a un curs que el Consejo ha proposat sobre immigració.
- Aportació de possibles temes per a les sessions de ràdio en què participa el Col·legi.

Participació en **activitats d'altres entitats:**

- Nomenament per la Junta de la coordinadora del CDP com a representant del Col·legi en el Consell d'Ètica dels Serveis Socials de la Generalitat de Catalunya i posterior elecció per part d'aquest Consell com a vicepresidenta.
- Participació d'un membre del Consell en la Comissió del Consejo General de Colegios de TS per a la revisió del Codi deontològic del Consejo i aportació a aquesta Comissió de documents del CDP.
- Participació de dos membres del CDP en un curs de la Universitat de Barcelona com a docents.
- Col·laboració en una recerca sobre ètica que porta a terme la Universidad Pública de Navarra.

Documents:

- S'ha contestat a una petició de la Junta respecte a avaluar el document de la Generalitat sobre el Consell de Serveis Socials de Catalunya.



- S' han preparat nous continguts sobre el Consell per a la pàgina web del Col·legi.

4.8. EQUIP '65

La finalitat de l'Equip és fomentar la relació personal de les Assistentes Socials jubilades, estar al dia dels canvis de la nostra professió, els mitjans socials i/o recursos que ofereixen les diferents entitats governamentals i privades. És per això que formen part del Consell Municipal de la Gent Gran de Barcelona.

Com que el grup també té una vessant lúdica/cultural, la Junta de l'Equip 65 es reuneix cada primer dilluns de mes per organitzar: visites a museus, conferències, excursions, etc.

Com és costum, van començar l'any celebrant la diada de Reis el 8 de gener amb el tradicional tortell i cava, i varen gaudir d'una cantada del grup "Lluïsos de Gràcia".

▪ Museus

Caixa-Fòrum: Exposició "Miquel Barceló 1983-2009".

MNAC: Exposició "Convidats d'honor", i posterior dinar en grup al restaurant de la ONCE.

CCCB: Exposició "Cerdà i la Barcelona del futur".

Centre d'Art Santa Monica: Exposició "Barceló abans de Barceló".

Museu Marítim.

▪ Excursions i celebracions

1. Museu Etnogràfic de la Vida Rural de l'Espluga de Francolí, calçotada a l'Hostal del Senglar i a la tarda visita al Museu del Vidre de Vimbodí.
2. Excursió a Bellesguard.
3. Sortida a Montserrat.
4. Visita a l'hotel Vela i després dinar juntes al restaurant La Miranda del Museu d'Història de Catalunya.
5. Celebració de la diada de Sant Jordi amb pica- pica i intercanvi de llibres.
6. Visita a les caves Codorniu de Sant Sadurní d'Anoia, dinar a Gelida i visita al castell i passejada per veure el Modernisme de la població.
7. Excursió de 2 dies per a visitar el Museu-Memorial de l'Exili a la Jonquera, la població d'Argeles Sur Mer, i Elna, la Maternitat i la seva Catedral, i Cotlliure, visitant la tomba d'Antoni Machado.
8. Festa de St. Joan.
9. Sortida de diversos dies a Bellver de Cerdanya, visitant llocs propers al mateix.
10. Visita al Museu del Coure, a les Masies de Voltregà; dinar al restaurant La Rectoria d'Orís i a la tarda visita al Museu Industrial del Ter, a Manlleu.



11. Festa de la Castanyada.
12. Visita guiada a la Imperial Tàrraco; al matí, la Catedral, el Claustre i el Museu. Dinar al restaurant “Palau del Baro”. A la tarda visita a la part romana de la ciutat. El Circ i l’Amfiteatre.
13. Visita guiada a la Torre del Rei Martí, a la plaça del Rei.
14. Celebració de l’Eucaristia en memòria de les companyes traspassades enguany.

▪ Conferències

Maria Pau Trayner va donar un conferencia a la seu del Col·legi sobre “Dones en el segle XXI”.

Assumpta Montellà va presentar el seu llibre “Contrabandistes de la llibertat” sobre el maquis del Pirineu.

Així mateix, el 26 de març van celebrar l’**Assemblea anual** de l’Equip 65.

Com sempre, també es visita visitar les companyes que estan malaltes i les que estan en Residència (i que en tenim coneixement) i que se n’alegren quan les anem a veure. Per Nadal també es va tenir un record per totes elles enviant-los felicitacions firmades per tota la Junta.

4.9. ALTRES SERVEIS

Des del departament d’atenció col·legial també es gestionen els torns de perits i mediadors

4.9.1. Torns de mediadors

Es gestiona el torn de mediacions a través del programa del Departament de Justícia de la Generalitat de Catalunya realitzant les altes, baixes i modificacions de dades, en el registre de persones mediadores.

Aquest any s’han habilitat des del Col·legi **11 nous mediadors** i en el Col·legi es compta amb un total de **242 mediadors**.

S’han portat a terme **90 mediacions** realitzades per Treballadors/es socials.



4.9.2. Torn de peritatge

S'actualitzen les llistes públiques de perits socials habilitats pel nostre col·legi professional amb una periodicitat anual, enviant aquesta informació al Departament de Justícia perquè en facin la distribució als diferents partits judicials.

A final del 2010 estan inscrits un total de **139 pèrits**.

Per primera vegada, s'ha ofertat als pèrits la possibilitat d'especialitzar-se en funció de dues especialitats creades en el Col·legi: **peritatge de família i peritatge d'incapacitacions**.

La distribució dels pèrits treballadors socials segons l'especialitat és la següent:

PÈRITS SEGONS ESPECIALITAT		
Sense especialitat	109	78,41 %
Pèrit de família	7	5,04 %
Pèrit d'incapacitacions	1	0,72 %
Pèrit de família i d'incapacitacions	22	15,83 %
TOTAL	139	100 %

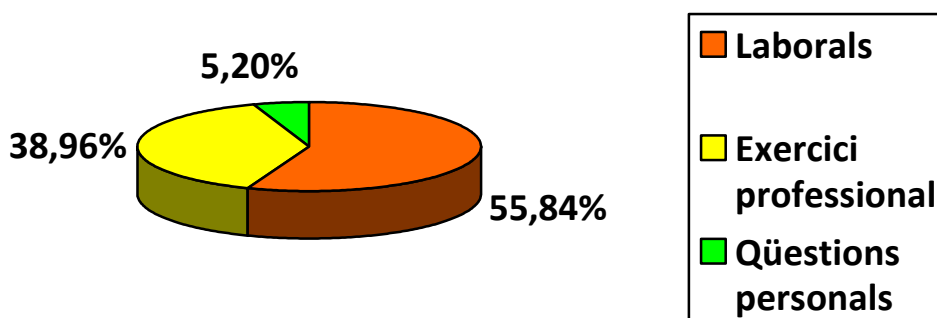
4.9.3. Assessoria Jurídica

Aquest servei ha atès un total de **77 consultes** de persones col·legiades al llarg de l'any 2010.

La distribució d'aquestes consultes ha estat la següent:



CONSULTES JURÍDIQUES		
Laborals	43	55,84 %
Exercici professional	30	38,96 %
Qüestions personals	4	5,20 %
TOTAL	77	100 %



4.9.4. Supervisió, Assessorament i Consell Estratègic (SAC)

Durant l'any 2010 s'han realitzat **11 sessions de SAC individual**, 9 d'elles a Barcelona i 2 a Manresa.

Així mateix s'ha realitzat **un SAC grupal** de 6 sessions i amb una durada de 20 hores, en el que han participat 4 persones col·legiades.

4.9.5. Consultoria Professional

Aquest servei es presta amb la col·laboració d'un equip multidisciplinari de professionals de diferents àmbits del treball social (infància, salut mental, atenció primària i especialitzada,



salut i dependència) a través del correu electrònic, i està coordinat pel departament d'atenció col·legial.

Durant aquest any s'ha donat resposta a un total de **21 consultes**, distribuïdes de la manera següent:

- 1 consulta en l'àmbit d'infància
- 9 consultes en l'àmbit d'atenció primària i especialitzada de serveis socials
- 5 consultes en l'àmbit d'hospitals i Salut
- 6 consultes en l'àmbit de Dependència

4.9.6. Assegurances

El Col·legi té contractada una **Assegurança de Responsabilitat Civil** i una **Assegurança d'Accidents** per totes les col·legiades i col·legiats, renovable anualment. Aquestes assegurances estan contractades amb Medicorasse, corredoria d'assegurances del Col·legi de Metges fruit del conveni de col·laboració entre els dos col·legis professionals.



V.- MEMÒRIA ECONÒMICA

BALANÇ DE SITUACIÓ

BALANÇ DE SITUACIÓ DE L'EXERCICI 2010		
ACTIU	2010	2009
A) ACTIU NO CORRENT	695.631,38	696.013,11
<i>I. Immobilitzat intangible</i>	<i>19.848,26</i>	<i>21.034,88</i>
2. Aplicacions informàtiques	19.848,26	21.034,88
<i>II. Immobilitzat material</i>	<i>672.923,12</i>	<i>672.118,23</i>
1. Terrenys i Construccions	613.910,39	627.026,47
2. Instal·lacions tècniques	16.826,46	14.382,48
3. Mobiliari i Equips per a processaments d'informació	41.115,37	29.482,21
4. Altre immobilitzat material	1.070,90	1.227,07
<i>VI. Inversions financeres a llarg termini</i>	<i>2.860,00</i>	<i>2.860,00</i>
1. Fiances a llarg termini	2.860,00	2.860,00
B) ACTIU CORRENT	426.198,21	401.166,65
<i>I. Existències</i>	<i>0,00</i>	<i>4.400,00</i>
1. Acomptes a proveïdors	0,00	4.400,00
<i>II. Usuaris, patrocinadors i deutors de les activitats i altres comptes a cobrar</i>	<i>168.510,38</i>	<i>153.548,69</i>
1. Usuaris i deutors per vendes i prestació de serveis	164.560,02	149.830,34
7. Altres Crèdits amb Administracions Públiques	3.950,36	3.718,35
<i>IV. Inversions financeres a curt termini</i>	<i>34.958,87</i>	<i>12.958,87</i>
4. Altres Actius Financers	34.958,87	12.958,87



V. Periodificacions a curt termini	4.606,47	3.419,33
VI. Efectiu i altres líquids equivalents	218.122,49	226.839,76
1. Tresoreria	218.122,49	226.839,76
TOTAL ACTIU	1.121.829,59	1.097.179,76

PATRIMONI NET I PASSIU	2010	2009
A) PATRIMONI NET	709.597,38	671.458,46
A-1) Fons propis	709.597,38	671.458,46
I. Fons Dotacionals	3.636,53	3.636,53
II. Excedents d'exercici anteriors	672.781,31	655.106,03
1. Romanent	672.781,31	655.106,03
2. Excedents negatius d'exercicis anteriors	0	0
V. Excedent de l'exercici	33.179,54	12.715,90
B) PASSIU NO CORRENT	289.243,00	314.339,19
II. Deutes a Llarg termini	289.243,00	314.339,19
C) PASSIU CORRENT	122.989,21	111.382,11
II. Deutes a curt termini	27.671,36	25262,61
1. Deutes a curt termini	21.051,82	17329,85



Memòria 2010

3. altres deutes a curt termini	6.619,54	7.932,76
IV Creditors per activitats i altres comptes a pagar	95.317,85	86.119,50
2. Creditors Varis	81.268,74	64.406,24
3. Personal (remuneracions pendents de pagar)	0,00	0,00
4. Passius per impost corrent i altres deutes amb les administracions públiques	14.049,11	21.713,26
V. Periodificacions a curt termini		
TOTAL PATRIMONI NET I PASSIU		
	1.121.829,59	1.097.179,76

PÉRDUES I GUANYS

COMpte DE PERduES I GUANYS DE L'EXERCICI 2009	2010	2009
1. Ingressos per les activitats	924.117,18	906.724,55
a) Vendes i prestacions de serveis	811.867,12	802.463,36
d) Subvencions oficials a les activitats	112.250,06	104.261,19
5. Aprovisionaments	0,00	-8.922,16
b) Treballs realitzats per altres empreses	0,00	-8.922,16
6. Altres ingressos de les activitats	29.035,45	10.193,18
b) Altres ingressos accessoris i altres de gestió corrent	29.035,45	10.193,18
7. Despesa de personal	-224.911,57	-289.770,46
8. Altres despeses d'explotació	-652.053,58	-554.911,73
a) <i>Serveis Exteriors</i>	-580.487,57	-482.589,36
a.1) Despeses en recerca i desenvolupament	0,00	0,00
a.2) Arrendaments i cànon	-28.000,14	-26.960,94
a.3) Reparacions i conservació	-8.685,34	-5.213,09
a.4) Serveis de professionals independents	-219.676,18	-176.490,84



a.5) Transports	-13.656,63	-13.953,60
a.6) Primes d'Assegurances	-57.478,68	-55.398,90
a.7) Serveis bancaris i similars	-7.684,07	-6.620,78
a.8) Publicitat, propaganda i r.r.p.p.	-16.691,55	-11.116,88
a.9) Subministraments	-25.243,12	-24.151,34
a.10) Altres serveis	-203.371,86	-162.682,99
<i>b) Tributs</i>	-48.341,51	-48.861,57
<i>c) Pèrdues, deteriorament i variació de provisions per les operacions de les activitats</i>	0,00	-23.224,50
<i>d) Altres despeses de gestió corrent</i>	-23.224,50	-236,3
9. Amortitzacions de l'immobilitzat	-31.175,01	-31.732,53
I) RESULTAT D'EXPLOTACIÓ	45.012,47	31.580,85
14. Ingressos Financers	6,30	1.906,97
15. Despeses Financeres	-11.839,23	-20.771,92
II) RESULTAT FINANCER	-11.832,93	-18.864,95
III) RESULTAT ABANS D'IMPOSTOS	33.179,54	12.715,90
19. Impost sobre beneficis	0,00	0,00
IV) RESULTAT DE L'EXERCICI	33.179,54	12.715,90



- MEMÒRIA DE L'EXERCICI DE 2010 -

1.- NATURALESIA I ACTIVITAT DE L'ENTITAT.

El Col·legi Oficial de Diplomats en Treball Social i Assistents Socials de Catalunya és una corporació de dret públic i de caràcter representatiu de la professió, amb personalitat jurídica i capacitat per al compliment de les seves finalitats i l'exercici de les seves funcions.

Els principis essencials de la seva estructura interna i funcionament són la igualtat dels seus membres, l'elecció democràtica dels òrgans de govern, l'adopció dels acords per majoria i la lliure activitat dins del respecte a les lleis.

Els Col·legi es regirà per aquests Estatuts; per la Llei 13/1982, de 17 de desembre, dels col·legis professionals de Catalunya; pel Decret 329, de 7 de juliol de 1983, de Reglament de col·legis professionals de Catalunya, i per les altres disposicions legals aplicables.

D'acord amb l'article cinquè dels seus estatuts el Col·legi té com a finalitats:

1. Servir la societat mitjançant la presència i la seva veu del Col·legi en les qüestions i problemes socials i la presa de posició com a entitat cívica en la vida ciutadana en defensa dels drets constitucionals.
2. Contribuir a l'assessorament ciutadà respecte a la promoció i defensa del benestar social.
3. Fomentar les relacions professionals entre les col·legiades/ts i amb les altres professions.
4. Ordenar i vigilar l'exercici de la professió, dins el marc de les lleis.
5. Representar la professió i els seus interessos generals.
6. Vetllar perquè l'activitat professional s'adeqüi a les necessitats i interessos dels ciutadans, i al compliment de les funcions generals del treball social, que són:
Potenciar la capacitat de les persones, els grups i les comunitats per desenvolupar-se i per resoldre els seus problemes.
Relacionar les persones, els grups i les comunitats amb els recursos, serveis i oportunitats adients.
Promoure l'efectivitat i el funcionament adequat dels sistemes que presten serveis i recursos a les persones, els grups i/o les comunitats.
Participar activament en el desenvolupament i la millora de la política de benestar social, per tal d'aconseguir la prevenció i/o l'atenció eficaç de les necessitats socials.
Investigar i diagnosticar les condicions socials de les persones, els grups i les comunitats per tal d'establir les causes i la dimensió dels problemes i els dèficits socials i, així mateix, les prioritats en les solucions, a fi de dur a terme la intervenció o el tractament professional.
7. Promoure les competències i el desenvolupament del treball social.



2.- BASES DE PRESENTACIÓ DELS COMPTES ANUALS

Els Comptes Anuals han estat preparats en base als registres comptables del Col·legi a 31 de desembre de 2010.

a) Imatge fidel.

Els estats financers adjunts han estat obtinguts dels registres comptables de l'Entitat i mostren la imatge fidel del patrimoni, de la situació financera i dels resultats de la Col·legi.

b) Principis comptables.

El Col·legi ha confeccionat els registres comptables corresponents a l'exercici 2010 aplicant els criteris establerts al Pla general de comptabilitat de les fundacions i les associacions subjectes a la legislació de la Generalitat de Catalunya, aprovat pel Decret 259/2008, de 23 de desembre.

c) Comparació de la informació.

Es presenta de forma comparada la informació entre el present exercici 2010 i l'exercici anterior 2009, sense que existeixin raons excepcionals que impedeixin la seva comparabilitat.

d) Elements recollits en diferents partides.

Existeixen elements del balanç recollits en dues o més partides. Concretament préstecs atorgats a Col·legi per part d'entitats financeres y que es troben degudament identificats en la nota 11 de la present memòria.

3.- APLICACIÓ DE RESULTATS

A l'exercici 2010 el Col·legi ha obtingut un resultat de:

Base de repartiment	Import
Excedent de l'exercici	33.179,54
Total base de repartiment = Total aplicació	33.179,54
Aplicació a	
Romanent	33.179,54
Total aplicació = Total base de repartiment	33.179,54

4.- NORMES DE VALORACIÓ

S'han utilitzat els següents criteris de valoració per a l'elaboració dels Comptes Anuals que es presenten:

a) Immobilitzat Intangible

Els béns que es registren en aquest epígraf estan valorats pel preu d'adquisició.



Les amortitzacions practicades corresponen a la depreciació que normalment pateixen els béns de l'immobilitzat per:

- a) Obsolescència
- b) Límits legals o altres que afectin l'ús de l'actiu

La dotació anual realitzada s'ha determinat aplicant un mètode sistemàtic que permet distribuir el preu d'adquisició o cost de producció durant la vida útil estimada de l'immobilitzat.

Els percentatges d'amortització aplicats han estat:

Aplicacions Informàtiques: 25%

b) Béns integrants del patrimoni històric i cultural.

No hi ha béns integrants del patrimoni històric i cultural.

c) Immobilitzat Material.

Els elements de l'Immobilitzat Material adquirits mitjançant contracte de compravenda o bé per producció pròpia s'han comptabilitzat pel preu d'adquisició o cost de producció respectivament.

Les amortitzacions practicades corresponen a la depreciació que normalment pateixen els béns de l'immobilitzat per:

- a) Ús i desgast físic esperat
- b) Obsolescència
- c) Límits legals o altres que afectin l'ús de l'actiu

La dotació anual realitzada s'ha determinat aplicant un mètode sistemàtic que permet distribuir el preu d'adquisició o cost de producció durant la vida útil estimada de l'immobilitzat.

Els percentatges d'amortització aplicats han estat:

Construccions: 2%-3%
Instal·lacions: 10%
Mobiliari: 10%
Equips Informàtics: 25%
Altre Immobilitzat: 10%

Les despeses derivades de la reparació i conservació dels elements de l'Immobilitzat Material s'han imputat a resultats en l'exercici en què s'han produït.

d) Arrendaments.

Sense anotacions en aquesta partida.



e) Permutes

Sense anotacions en aquesta partida.

f) Actius Financers i Passius Financers.

Els actius financers que té el Col·legi es classifiquen a la categoria següent:

Inversions mantingudes fins el venciment:

En aquesta categoria s'han inclòs el actius no derivats els cobraments dels quals són fixos o determinables, que es negocien en un mercat actiu i amb venciment fix en els quals la societat té la intenció i la capacitat de conservar fins la seva finalització. Després del seu reconeixement inicial pel seu valor raonable, s'han valorat també al seu cost amortitzat. Igualment s'han inclòs en aquesta categoria les fiances constituïdes, que degut a la indeterminació temporal no s'ha considerat la seva actualització.

Préstecs i partides a cobrar:

Corresponen a actius financers originats en la venda de béns o en la prestació de serveis per l'activitat de la Col·legi, o els que no tenint un origen comercial, no són instruments de patrimoni ni derivats i els cobraments dels quals són de quantia fixa o determinable i no es negocien en un mercat actiu.

Aquests actius s'han valorat pel valor raonable de la contraprestació més tots els costos que li han estat directament atribuïbles. Posteriorment, aquests actius s'han valorat pel seu cost amortitzat, imputant en el compte de pèrdues i guanys el interessos reportats, aplicant el mètode de l'interès efectiu, que es correspon amb el tipus d'actualització que iguala exactament el valor d'un instrument financer a la totalitat dels seus fluxos d'efectiu estimats per tots els conceptes al llarg de la seva vida romanent.

Les diferents categories de passius financers són les següents:

Dèbits i partides a pagar:

En aquesta categoria s'han inclòs els passius financers que s'han originat en la compra de béns i serveis per operacions de tràfic de l'empresa i aquells que no sent instruments derivats, no tenen un origen comercial.

Inicialment, aquests passius financers s'han registrat pel seu valor raonable que és el preu de la transacció més tots aquells costos que han estat directament atribuïbles. Els dèbits per operacions comercials amb venciment no superior a un any i que no tenen un tipus d'interès contractual, així com els desemborsaments exigits per tercers sobre participacions, l'import de les quals s'espera pagar en el curt termini, s'han valorat pel seu valor nominal.

Posteriorment, s'han valorat pel seu cost amortitzat. Els interessos reportats s'han comptabilitzat en el compte de pèrdues i guanys, aplicant el mètode d'interès efectiu. No obstant això, els dèbits amb venciment no superior a un any que, d'acord amb el que disposa l'apartat anterior, es valorin inicialment pel seu valor nominal, s'han de continuar valorant per l'import esmentat.



g) Existències.

Sense anotacions en aquesta partida.

h) Transaccions en moneda estrangera

Sense anotacions en aquesta partida.

i) Impost sobre Beneficis.

El Col·legi Oficial de Diplomats en Treball Socials i Assistents Socials de Catalunya està parcialment exempt de l'Impost sobre Societats. Aquesta exempció no inclou els rendiments obtinguts durant l'exercici de les activitats classificades com a econòmiques i els rendiments obtinguts per la cessió o increment de patrimoni. En aquest cas la despesa per Impost de Societats de l'exercici es calcularia en relació al resultat econòmic de les activitats esmentades abans d'impostos, i aquesta s'incrementaria o es disminuiria, segons correspongués, amb les diferències "permanents" a efectes de determinar l'impost meritat en l'exercici. Les diferències entre l'Impost de Societats a pagar i les despeses per aquest impost es registren com a Impost sobre beneficis anticipats o diferits segons correspongui.

j) Ingressos i Despeses.

La imputació d'ingressos i despeses s'han fet en funció a la corrent real de béns i serveis que els mateixos representen i amb independència del moment en el que es produeix la corrent monetària o financera derivada d'ells.

k) Provisions i contingències.

El Col·legi registra una provisió quan existeix un compromís o una obligació davant tercers que és conseqüència d'esdeveniments passats i la seva liquidació suposarà una sortida de recursos, per un import i/o en un termini no coneguts amb certesa però estimables amb raonable fiabilitat

La quantificació de les provisions es realitza tenint en consideració la millor informació disponible sobre l'esdeveniment i les seves conseqüències i es reestima en ocasió de cada tancament d'exercici. Les provisions constituïdes s'utilitzen per afrontar els riscos específics per als quals van ser originalment reconegudes, procedint-ne a la seva reversió, total o parcial, quan els esmentats riscos desapareixen o disminueixen.

Són passius contingents totes aquelles obligacions possibles sorgides com a conseqüència d'esdeveniments passats, la materialització futura de la qual i perjudici patrimonial associat s'estima de baixa probabilitat. Al tancament de l'exercici 2010 el Col·legi no tenia coneixement de cap passiu contingent.

l) Elements patrimonials de naturalesa mediambiental.

L'entitat no posseeix elements patrimonials de naturalesa mediambiental ni ha incorregut amb despeses destinades a finalitats mediambientals.



m) Registre i valoració de despeses de personal.

Les despeses de personal són registrades en el moment de meritarse l'obligació, amb independència del moment en què es produeixi el corrent monetari financer que se'n deriva. No existeixen obligacions respecte a plans de prestació definida.

n) Subvencions, donacions i llegats.

Les subvencions es reconeixen inicialment pel seu valor raonable quan hi ha una seguretat raonable que la subvenció es cobrarà i que es complirà amb totes les condicions establertes en les respectives bases reguladores, incrementant directament el patrimoni net, valorades per l'import nominal concedit.

En el cas de les Subvencions a l'explotació, aquestes són comptabilitzades al compte de pèrdues i guanys, pel seu import íntegre, en el moment de ser concedides.

5.- IMMOBILITZAT MATERIAL

Durant l'exercici econòmic a les partides de l'immobilitzat material s'han produït els moviments que s'indiquen a continuació:

Concepte	Saldo a 31/12/2009	Altes	Baixes i traspasos	Saldo a 31/12/2010
Terrenys	200.048,51	0,00	0,00	200.048,51
Construccions	489.229,16	0,00	0,00	489.229,16
Instal·lacions tècniques	94.771,76	5.000,00	0,00	99.771,76
Altres Instal·lacions	0,00	2.300,00	-2.300,00	0,00
Mobiliari	69.109,75	15.385,44	-1.655,49	82.839,70
Equips per a proc. d'informació	113.913,78	5.173,63	0,00	119.087,41
Altre immobilitzat	25.318,47	0,00	0,00	25.318,47
Amortització acumulada	-320.273,20	-24.097,25	998,56	-343.371,89
TOTAL IMMOB. MATERIAL	672.118,23	3.761,82	-2.956,93	672.923,12

6.- INVERSIONS IMMOBILIÀRIES.

El Col·legi no presenta moviments en aquesta partida.

7.- BÉNS DEL PATRIMONI CULTURAL.

El Col·legi no presenta moviments en aquesta partida.



8.- IMMOBILITZAT INTANGIBLE

Durant l'exercici econòmic a les partides de l'immobilitzat Intangible s'han produït els moviments que s'indiquen a continuació:

Concepte	Saldo a 31/12/2009	Altes	Baixes i trasposos	Saldo a 31/12/2010
Aplicacions informàtiques	70.645,10	7.249,40	0,00	77.894,50
Amortització acumulada	-49.610,22	-9.789,35	1.353,33	-58.046,24
TOTAL IMMOB. INTANGIBLE	21.034,88	-2.539,95	1.353,33	19.848,26

9.- ARRENDAMENTS I ALTRES OPERACIONS DE NATURALES A SIMILAR.

Durant l'exercici s'han reconegut un total de 28.000,14 Euros, dels quals 5.044,97 Euros corresponen a despesa de comunitat de propietaris, 1.572,04 a lloguer d'espais per a la celebració d'actes i la resta, en concepte de despesa per arrendaments operatius, corresponents al següent detall:

Concepte	data finalització contracte	despesa 2010	Quotes per arrendament		
			1any	1 a 5 anys	> 5 anys
Lloguer Delegació Tortosa	31/03/2011	6.221,08	1.350,00	0,00	0,00
Lloguer Delegació Girona	01/02/2011	11.400,00	1.900,00	0,00	0,00
Renting Centrala	08/02/2010	490,36	0,00	0,00	0,00
Renting Fotocopiadora	09/11/2011	478,68	438,79	0,00	0,00
Renting Fotocopiadora	28/02/2010	239,16	0,00	0,00	0,00
Lloguer Parking		110,80		0,00	0,00
Lloguer Fotocopiadora Bemar*	30/11/2011	2.443,05	0,00	0,00	0,00
Total		21.383,13	3.688,79	0,00	0,00

* Quota de l'exercici 2011 pagada de forma anticipada a l'exercici 2010

10.- ACTIUS FINANCERS.

Actius financers a curt termini:



Categoria	Valors representatius de deute		Crédits, derivats i altres		Total	
	Exercici 2009	Exercici 2010	Exercici 2009	Exercici 2010	Exercici 2009	Exercici 2010
Inversions mantingudes fins al venciment		22.000,00				22.000,00
Préstecs i partides a cobrar			169.771,08	181.469,25	169.771,08	181.469,25
Total		22.000,00	169.771,08	181.469,25	169.771,08	203.469,25

En data 19 de Novembre de 2010 el Col·legi subscriu bons de deute de la Generalitat de Catalunya per un import de 22.000,00 Euros.

Actius financers a llarg termini:

L'import d'actius financers a llarg termini de 2.860,00 Euros correspon en la seva totalitat a les fiances dels lloguers de les delegacions de Girona i Terres de l'Ebre.

11.- PASSIUS FINANCERS.

El detall de passius financers a curt termini és el següent:

Categoria	Deutes amb entitats de crèdit		Derivats i altres		Total	
	Exercici 2009	Exercici 2010	Exercici 2009	Exercici 2010	Exercici 2009	Exercici 2010
Deute amb entitats de crèdit	17.329,85	21.051,82			17.329,85	21.051,82
Creditors			87.255,55	95.317,85	87.255,55	95.317,85
Total	17.329,85	21.051,82	87.255,55	95.317,85	104.585,40	116.369,67



Memòria 2010

El detall dels passius financers a llarg termini és el següent:

Categoria	Deutes amb entitats de crèdit		Total	
	Exercici 2009	Exercici 2010	Exercici 2009	Exercici 2010
Deute amb entitats de crèdit	314.339,19	289.243,00	314.339,19	289.243,00
Total	314.339,19	289.243,00	314.339,19	289.243,00

12.- FONS PROPIS.

Presenten el següent detall a 31 de desembre de 2010:

Concepte	Saldo a 31/12/2009	Variacions	Saldo a 31/12/2010
Fons Social	3.636,53	0,00	3.636,53
Romanent	245.597,12	12.715,90	258.313,02
Reserves Voluntaries	409.508,91	4.959,38	414.468,29
Excedent de l'exercici	12.715,90	20.463,64	33.179,54
TOTAL FONS PROPIS	671.458,46	38.138,92	709.597,38

13.- SUBVENCIONS, DONACIONS I LLEGATS.

13.1.- Subvencions, Donacions i Llegats.

Amb data 01/09/2010 ha estat atorgada una subvenció al Col·legi per import de 10.000,00 euros per part de la Diputació de Barcelona.

Amb data 22/09/2010 ha estat atorgada una Subvenció a l'explotació per import de 35.636,00 Euros per part de la Generalitat de Catalunya (Departament d'Acció social i Ciutadania).



Amb data 26/11/2010 ha estat atorgada una Subvenció a l'explotació per import de 13.000,00 Euros per part de la Generalitat de Catalunya (Departament d'Acció social i Ciutadania).

14.- SITUACIÓ FISCAL.

El Col·legi Oficial de Diplomats en Treball Social i Assistents Socials de Catalunya està exempt en la tributació de l'Impost sobre Societats pel que es refereix al rendiments generats en el desenvolupament de les activitats que constitueixen el seu objecte social. Aquesta exempció no abasta els rendiments obtinguts per l'exercici d'explotació econòmica, o per cessió o increment de patrimoni, ni pels rendiments obtinguts pel capital mobiliari.

En referència a l'Impost sobre el Valor Afegit, el Col·legi està exempt pel que es refereix als ingressos per quotes dels seus membres. Aquesta exempció no abasta altres activitats que pot desenvolupar l'Entitat. En conseqüència l'entitat es troba inclosa dins del règim de prorrata de l'impost la qual, per a l'exercici 2010, ha estat del 7%.

L'Entitat ha practicat retencions en concepte de l'Impost sobre la Renda de les Persones Físiques, sobre les quantitats satisfetes per rendiments del treball i activitats professionals.

D'acord al que disposa la normativa fiscal vigent, les declaracions tributàries no poden considerar-se definitivament liquidades, fins que hagi transcorregut un període de quatre anys o hagin estat objecte d'inspecció per part de l'Administració d'Hisenda. Si bé els criteris que han estat utilitzats en la preparació de les liquidacions fiscals poden no ser coincidents amb els de la Inspecció de Tributs, l'entitat estima que els possibles recàrrecs o sancions que podrien produir-se, no serien significatius.

15.- INGRESSOS I DESPESES

15.1.- Ajuts concedits i altres despeses.

Al llarg de l'exercici s'han concedit els següents ajuts:

Aportació a Intermon-Oxfam per import de 6.000,00 Euros en concepte d'ajuda als damnificats pel terratrèmol d'Haití.

15.2.- Aprovisionaments i altres despeses.

El detall de la partida d'Altres despeses corresponent a l'exercici 2010 és:



Memòria 2010

Concepte	Import
Arrendaments i cànon	28.000,14
Reparacions i conservació	8.685,34
Serveis de professionals independents	219.676,18
Transports	13.656,63
Primes d'assegurances	57.478,68
Serveis bancaris i similars	7.684,07
Publicitat, propaganda i r.r.p.p.	16.691,55
Suministres	25.243,12
Altres serveis	203.371,86
Tributs	6.120,21
Ajustos negatius en imposició indirecta	42.221,30
TOTAL	628.829,08

Dins de la partida "Altres Serveis" s'inclouen les quotes satisfetes al Consejo General de Madrid que per a l'exercici 2010 han estat 76.312,68 Euros.

Els honoraris per la realització de l'auditoria corresponent a l'exercici 2010 són de 4.250,00 euros.

15.3.- Despeses de personal.

El detall corresponent a l'exercici de 2010 es compon de les següents partides:

Concepte	Import
Sous i salaris i assimilats	175.575,54
Seguretat Social a càrrec del Col·legi	49.336,03
TOTAL	224.911,57

15.4.- Pèrdua, deteriorament, i variació de les provisions de les activitats.

Les pèrdues per crèdits comercials incobrables registrades corresponen a les insolvències en el cobrament de part de les quotes col·legials de l'exercici anterior. L'import per aquest concepte de l'exercici 2010 és de 23.224,50 Euros.



15.5.- Ingressos d'exploració.

El detall dels ingressos del Col·legi per les activitats durant l'exercici 2010 és el següent:

Concepte	Import
INGRESSOS DEL COL·LEGI PER LES ACTIVITATS	953.152,63
Ingressos per vendes i prestació de serveis de l'activitat	811.867,12
Convenis i Subvencions oficials a les activitats	112.250,06
Donacions i altres ingressos per a activitats	29.035,45

15.6.- Ingressos de promocions, patrocinadors i col·laboracions.

Els ingressos de promocions, patrocinadors i col·laboracions, com també els ingressos derivats de les donacions percebudes es destinen íntegrament a les activitats pròpies de les finalitats col·legials.

16.- PROVISIONS I CONTINGÈNCIES.

Sense anotacions en aquesta partida.

17.- FETS POSTERIORIS AL TANCAMENT.

Amb posterioritat al 31 de desembre de 2010, no s'ha produït cap fet que, per la seva importància, requereixi la modificació dels presents comptes anuals.

18.- OPERACIONS AMB PARTS VINCULADES.

Sense anotacions en aquesta partida.

19.- ALTRA INFORMACIÓ.

19.1.- Nombre mitjà de persones ocupades en el curs de l'exercici, distribuït per categories i desglossat per sexes.



Memòria 2010

Categoria	Homes	Dones
Gerent	1	0
Tècnics		3
Administratius		14
nombre mitjà	1	17

No hi ha variacions respecte al nombre mitjà respecte l'any anterior.

20.- INFORME D'INVERSIONS TEMPORALS.

Informe d'inversions relatives a l'exercici 2010.

Durant l'exercici 2010 la Col·legi a realitzat inversions temporals en forma de dipòsits a curt termini que a data 31 de desembre de 2010 reflecteixen un saldo de 11.822,39Euros.

Barcelona, 3 de març del 2011.