

**MEMÒRIA 2009**  
**COL·LEGI OFICIAL DE DIPLOMATS EN**  
**TREBALL SOCIAL I ASSISTENTS SOCIALS DE**  
**CATALUNYA**

---

# Índex

I.- INTRODUCCIÓ .....	3
II.- EL COL·LEGI .....	4
2.1. Antecedents .....	4
2.2. Dades generals .....	5
2.3. Personalitat jurídica i finalitats .....	6
2.4. Òrgans de Govern.....	7
2.5. Recursos humans .....	8
2.6. Comissions i grups de treball .....	10
2.7. Els col·legiats i col·legiades .....	11
III.- ACTIVITAT COL·LEGIAL .....	15
3.1. Assemblees .....	15
3.2. Compareixences al Parlament de Catalunya .....	15
3.3. Relacions institucionals .....	16
3.4. Participació, col·laboració i organització d'actes .....	16
3.5. Publicacions .....	19
3.6. Representació institucional .....	19
3.7. Relació d'institucions amb les que el CODTS manté convenis .....	21
3.8. Convocatòria per a la concessió d'ajuts a projectes de cooperació i desenvolupament .....	22
3.9. Convocatòria V Premi de recerca en treball social "Dolors Arteman".....	22
3.10. Comunicació institucional.....	22
IV.- SERVEIS PER ALS COL·LEGIATS I COL·LEGIADES .....	24
4.1. Formació .....	24
4.2. Borsa de Treball .....	25
4.3. Servei d'acollida a la col·legiatura .....	28
4.4. Comissions .....	28
4.5. Grups de treball .....	30
4.6. Revista de Treball Social .....	36
4.7. Consell de Deontologia Professional .....	37
4.8. Equip 65 .....	39
4.9. Altres Serveis .....	40
V.- DADES ECONÒMIQUES .....	42

## I.- INTRODUCCIÓ

L'any 2009 ha estat un any difícil per a gran part de la població, un any en el qual ha augmentat la taxa de persones aturades, les dificultats econòmiques per a cobrir necessitats bàsiques, un any d'importants dificultats a nivell econòmic i social. Paradoxalment, o no tant, ha estat un any d'oportunitats i creixement per al Treball Social.

Per al Col·legi Oficial de Diplomats en Treball Social i Assistents Socials de Catalunya (CODTS) ha estat també un any de canvis.

Al març es van convocar eleccions anticipades a la Junta del Col·legi i el procés electoral, que es va allargar més del que es podia preveure en un inici, va finalitzar l'1 d'octubre amb la presa de possessió de la nova Junta. Aquest fet ha marcat una situació d'excepcionalitat al llarg del 2009 i ha afectat a diferents aspectes de l'activitat col·legial, també explica la fluctuació de l'activitat i l'augment d'aquesta a partir del tercer trimestre.

Des d'aquestes línies, els membres de l'actual Junta, volem agrair la participació de tota la col·legiatura en els diferents espais vinculats al Col·legi i volem destacar la dedicació i el treball realitzat per les Juntes anteriors. De manera molt especial, volem fer arribar el nostre agraïment a totes aquelles persones que han fet possible que el nostre Col·legi sigui viu i avanci amb il·lusió en benefici de la professió.

Per la nostra part mantenim el compromís de treballar per i amb els col·legiats i col·legiades generant noves sinèrgies pel creixement professional, la voluntat de representar i defensar els interessos dels i les professionals i la pretensió de consolidar el Treball Social com una professió activa i compromesa amb la societat.

Una part d'aquest compromís queda recollida en la memòria del 2009 que ara presentem.

## II.- EL COL·LEGI

### 2.1. Antecedents

Breument, val la pena recordar els que van ser fets destacats en la història del nostre Col·legi per situar-nos en el camí recorregut i entendre millor qui som.

El 7 d'octubre de 1932 es funda a Barcelona la primera escola de treball social, l'*escuela de asistencia social para la mujer*. Però a nivell estatal no és fins l'any 64, mitjançant el decret del Ministeri d'Educació Nacional 1403/64 de 30 de abril, quan es regula el primer pla d'estudis de les escoles d'assistents socials.

Als anys seixanta, i amb l'estímul de les escoles d'assistents socials, van néixer les primeres associacions. En aquesta època hi havia, al menys, set associacions d'assistents socials a Catalunya: dos a Barcelona (l'Associació d'Assistents Socials per l'estudi i especialització del Treball Social de Barcelona i l'Associació de Visitadores Socials) i la resta es trobaven a Sabadell, Terrassa, Lleida, Manresa i Tarragona. Aquest associacionisme fragmentat es va mantenir fins que l'any 1982 s'unificaren en el Col·legi Oficial de Diplomats en Treball Social i Assistents Socials de Catalunya, la primera Junta del Col·legi va ser elegida el febrer de 1983 <sup>1</sup>

La data de creació del Col·legi no és casual ja que no va ser fins l'any 1982 que es van legalitzar els col·legis professionals de diplomats en Treball Social i Assistents Socials, amb la llei 10/82 de 13 de abril i sota l'aixopluc de la llei estatal de col·legis professionals de l'any 1974.

En l'actualitat el nostre Col·legi està reconegut i emparat per la Constitució, l'Estatut d'Autonomia de Catalunya i l'actual llei 7/2006, de 31 de maig, de l'exercici de professions titulades i dels col·legis professionals.

---

<sup>1</sup> Barbero, J.M; Feu, M. i col·laboradors. El Treball Social a Catalunya 1932-1978. Hacer editorial. Col·legi Oficial de Diplomats en Treball Social i Assistents Socials de Catalunya, 2009.

## 2.2. Dades generals.

El **domicili social del CODTS** i seu central és:

C/ Portaferriassa, 18 1r 1ª

08002 Barcelona

Tel. 93 31855 93

FAX.93 4122408

[catalunya@tscat.cat](mailto:catalunya@tscat.cat)

[catalunya@cgtrabajosocial.es](mailto:catalunya@cgtrabajosocial.es)

Horari d'atenció: de dilluns a divendres de 9 a 14h i de 15 a 20 hores

### **Delegació de Manresa:**

Canonge Mulet, 2, 3º 1ª

08241- Manresa

Tel. 93.872.31.09

[manresa@tscat.cat](mailto:manresa@tscat.cat)

Horari d'atenció: Dilluns, dimarts, dimecres, divendres de 9.30 a 13.30 hores  
Dijous de 16 a 20 hores

### **Delegació de Lleida:**

Canyeret, 17-19, 3º 1ª

25007 – Lleida

Tel. 973.280.721 i Fax 973.725.990

[lleida@tscat.cat](mailto:lleida@tscat.cat)

Horari d'atenció: Dimarts, dijous i divendres d'11 a 14 hores  
Dilluns, dimarts, dimecres de 16.15 a 21 hores  
Dijous de 16.15 a 20 hores

### **Delegació de Tarragona:**

C/ Barcelona, 9 baix 1ª

43001- Tarragona

Tel. 977.229.369 Fax. 977.238.528

[tarragona@tscat.cat](mailto:tarragona@tscat.cat)

Horari d'atenció: Dilluns: 16h-20h.  
Dimarts: 10h-13h i 16h-20h.  
Dimecres: 16h-20h.  
Dijous : 10 a 13 hores

### **Delegació Terres de l'Ebre:**

Pg. Moreira, 21

43500 – Tortosa

Tel. 977.445.770

[terresdelebre@tscat.cat](mailto:terresdelebre@tscat.cat)

Horari d'atenció: Dimarts i dijous de 16.30 h a 20.30 h.

### **Delegació de Girona:**

c/ Nou, 10, 3<sup>o</sup> 1<sup>a</sup>

17001 – Girona

Tel. 972.204.910 Fax. 972.223.444

[girona@tscat.cat](mailto:girona@tscat.cat)

Horari d'atenció: Dilluns, dimarts i dijous de 16.15 a 21 hores

Dimecres 11 a 14 hores i de 16.15 a 20.15 hores

### **2.3. Personalitat jurídica i finalitats.**

El CODTS és una corporació de dret públic amb personalitat jurídica pròpia. Es regeix per els seus estatuts, la Llei 7/2006 de l'exercici de professions titulades i dels col·legis professionals, per altres disposicions autonòmiques i estatals que li són aplicables i per la normativa interna i els acords dels òrgans de govern del propi Col·legi.

Les finalitats essencials del Col·legi, segons els estatuts vigents, són:

- Servir la societat mitjançant la presència i la seva veu en les qüestions i problemes socials i la presa de posició com a entitat cívica en la vida ciutadana en defensa dels drets constitucionals.
- Contribuir a l'assessorament ciutadà respecte a la promoció i defensa del benestar social
- Fomentar les relacions professionals entre els col·legiats i col·legiades i amb altres professions.
- Ordenar i vigilar l'exercici de la professió, dins el marc de les lleis.
- Representar la professió i els seus interessos generals.
- Vetllar perquè l'activitat professional s'adeqüi a les necessitats i interessos dels ciutadans i ciutadanes i al compliment de les funcions generals del Treball Social.
- Promoure les competències i el desenvolupament del treball social.

## 2.4. Òrgans de Govern.

Els òrgans de govern del Col·legi són dos: l'Assemblea General i la Junta de Govern.

L'Assemblea General és l'òrgan màxim de govern i està integrada per tots els col·legiats i col·legiades, els seus acords vinculen a tota la col·legiatura. La Junta de Govern és un òrgan col·legial i els seus membres estan elegits pel procediment electoral establert legalment.

La Junta de Govern actual està constituïda per:

Presidenta:	Núria Carrera i Comes
Vicepresidenta:	M <sup>a</sup> Antònia Rocabayera
Secretaria:	Rosa M <sup>a</sup> Carrasco Coria
Tresorera:	Thais Yarky Tenllado
Delegada Lleida:	M. Carme Tobella Barés
Delegada Girona:	Anna M. Galobardes Gelada
Delegada Tarragona:	M. Àngels Expósito Miró
Delegat Manresa:	Alberto Caballero Marcos
Delegada Terres de l'Ebre:	Glòria Martín Lleixa
Vocals:	Aurea Quintana Baulés Juan Manuel Rivera Puerto Lis Valeria Brusa Acuña Lucia Guerrero Ruíz Candid Palacín Bartoli
Vocals Delegacions:	
Girona	Laia Piqué Liqueste
Girona	David Bataller Terol
Girona	Damià Godall Vives
Lleida	Anna Rafel Campàs
Lleida	Pilar Naya Soldevila
Manresa	Sandra Palomino Vega
Manresa	Marta Muñoz Valero
Manresa	Anna Cañado Gonzalo
Tarragona	Anna M. Ilundain Martin
Tarragona	M. del Mar Aparicio Mauleón

Terres de l'Ebre	Xavier Joan Curto i Solè
Terres de l'Ebre	Caterina Cortés Sabaté

Junta Ampliada:

Vocal comissió Solidaritat	Gemma Blasco Callao
Vocal comissió Dependència	Maria Gonzalez Capilla
Vocal comissió Salut	Margarita Garcia Canela
Vocal RTS	Montserrat Bacardit Busquets
Vocal Comissió SS.SS. Bàsics	Camino Grandes Garicano

## 2.5. Recursos humans.

Els recursos humans són la base organitzativa del Col·legi i peça clau per al seu bon funcionament. Actualment comptem amb l'equip següent:

A la seu central es troba la gerència i el departament administratiu integrat per la cap d'oficina i tres professionals administratives que donen suport a l'atenció col·legial, formació, borsa de treball, comunicació, comptabilitat i delegacions.

Cadascuna de les delegacions també disposa d'una professional administrativa amb una dedicació que varia segons el nombre de col·legiats i col·legiades adscrits.

Al llarg del 2009 s'ha produït la baixa de la persona responsable de l'atenció col·legial de la seu central, al mes de juliol. A la delegació de Terres de l'Ebre es va produir el canvi d'administrativa al mes de setembre.

En el marc de dos convenis signats amb el Consell Comarcal del Tarragonès i l'Ajuntament de Lleida per tal d'afavorir la incorporació de nous i noves professionals al mercat laboral, s'inclou la contractació de sis diplomats/des en treball social cedits al Consell Comarcal del Tarragonès i dos diplomats en treball social adscrits a l'ajuntament de Lleida amb contracte de pràctiques i a mitja jornada.

Per altra banda, i per tal de garantir el funcionament òptim de l'organització, determinats serveis s'han contractat a proveïdors externs:

Comptabilitat:

Faura-Casas Auditors Consultors



Assessorament jurídic:

Fins a l'octubre el Sr. Josep M<sup>a</sup> Queralt i a partir d'aquesta data el Sr. Josep Corbella.

Comunicació institucional:

Bestbriefingbcn

Auditoria:

Cortés y Asociados Auditores, S.L.

Pàgina web:

DEP Consultoria Estratègica

Al febrer de 2009 es va iniciar el projecte de renovació del web corporatiu amb Xifring updating business

Estudi de satisfacció de la Col.legiatura:

DEP Consultoria Estratègica

## 2.6. Comissions i grups de treball

Tot i que posteriorment es dedicarà un apartat d'aquesta memòria per presentar l'activitat anual que han realitzat els diferents grups i comissions, es considera important destacar d'entrada l'activitat que realitzen els col·legiats i col·legiades que integren aquests òrgans de participació.

Al 2009, i fins al moment del canvi de Junta, estaven constituïdes les següents Comissions:

- Solidaritat i Cooperació amb el 3er món
- Relacions Internacionals
- Salut
- Peritatge

A partir de novembre, amb l'actual Junta, les Comissions que es troben en actiu són:

- Solidaritat i cooperació amb el 3er món
- Relacions Internacionals
- Salut
- Serveis Socials Bàsics
- Atenció a les persones amb dependència
- Acollida a la diversitat

Els grups de treball actius al llarg del 2009 són els següents:

A Tarragona:

Grup de casos pràctics

A Manresa:

Gent Gran

Sanitat

Ensenyament secundari

A Girona:

Grup d'incapacitats psíquics.

Grup intercol·legial

A Lleida:

Grup de salut

Grup de Formació

A Terres de l'Ebre:

Gent Gran

Salut

A Barcelona:

Àrees Bàsiques de Salut

Atenció precoç

Disminuïts  
Empresa  
Salut Mental  
Salut sexual i reproductiva  
Drogodependències  
Sociosanitari  
Formació i docència  
Treball social hospitalari  
Centres de dia Salut Mental  
Atenció Primària Serveis Socials  
EAPS  
PADES

A nivell territorial també tenim el següents grups de treball, vinculats a les corresponents delegacions territorials:

Vallès Occidental  
Vallès Oriental  
Alt Penedès  
Terrassa

Destacar que el grup 65 mereix capítol a part donat que l'any 2009 ha passat a constituir-se associació.

## **2.7. Els col·legiats i col·legiades**

A data 31 de desembre de 2009 el nombre de col·legiats i col·legiades és de 4598.

Segons dades extretes del darrer estudi de la professió -novembre 2008- encarregat per el Col·legi, el nombre de persones col·legiades representa més del 64% del total de diplomats i diplomades en Treball Social en actiu que exerceixen la professió.

Destacar que un 3'7% de la col·legiatura, segons estudi de satisfacció de les persones col·legiades realitzat al juny 2009, es troba en situació d'atur.

L'any 2009 s'han produït un total de 329 noves altes i les baixes han estat 357. El motiu de les baixes es distribueix de la següent manera:

Baixes per acord de Junta de Govern 257  
Defunció 6  
Jubilació 2  
Motius Econòmics 14  
Motius Laborals 2  
Motius Personals 8

No exerceix de TS 22  
 No exposen motius 18  
 No utilitzen serveis Codts 9  
 Problemes Salut 2  
 Trasl·lat Ciutat 6  
 Trasl·lat Col·legi professional 9  
 Altres 2

La majoria de les persones col·legiades (60%) ho estan des de fa més de 5 anys

La distribució territorial de la col·legiatura a desembre de 2009 és la següent:

Barcelona: 3121  
 Tarragona: 324  
 Terres de l'Ebre: 100  
 Manresa: 246  
 Girona: 337  
 Lleida: 470

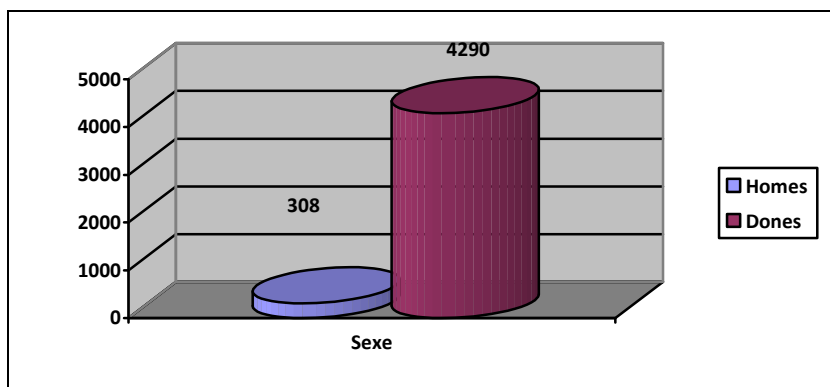
I la distribució de professionals per àmbits d'actuació és:

**Àmbit d'intervenció professional principal segons tipus d'entitat**

Àmbit d'intervenció professional	Tipus d'entitat				Total (%)
	Administració Pública	Empresa privada	Tercer Sector	Altres	
Serveis socials d'atenció social bàsica i primària	47,4	13,0	11,6	14,3	30,1
Serveis socials especialitzats	16,7	41,0	51,2	28,6	29,8
Salut	14,1	26,0	20,9	35,7	19,7
Educació	5,1	2,0	2,3	21,4	4,6
Serveis d'ajuda i atenció domiciliària	3,2	7,0	4,7	0,0	4,4
Justícia	6,4	0,0	0,0	0,0	3,3
Formació i assessorament tècnic	2,6	5,0	2,3	0,0	3,1
Treball	0,6	4,0	0,0	0,0	1,5
Serveis permanents (emergències socials)	0,6	0,0	2,3	0,0	0,7
Habitatge	0,0	1,0	0,0	0,0	0,2
Altres	3,2	1,0	4,7	0,0	2,5
<i>Base (TS o en un àmbit relacionat)</i>	<i>189</i>	<i>113</i>	<i>49</i>	<i>15</i>	<i>366</i>

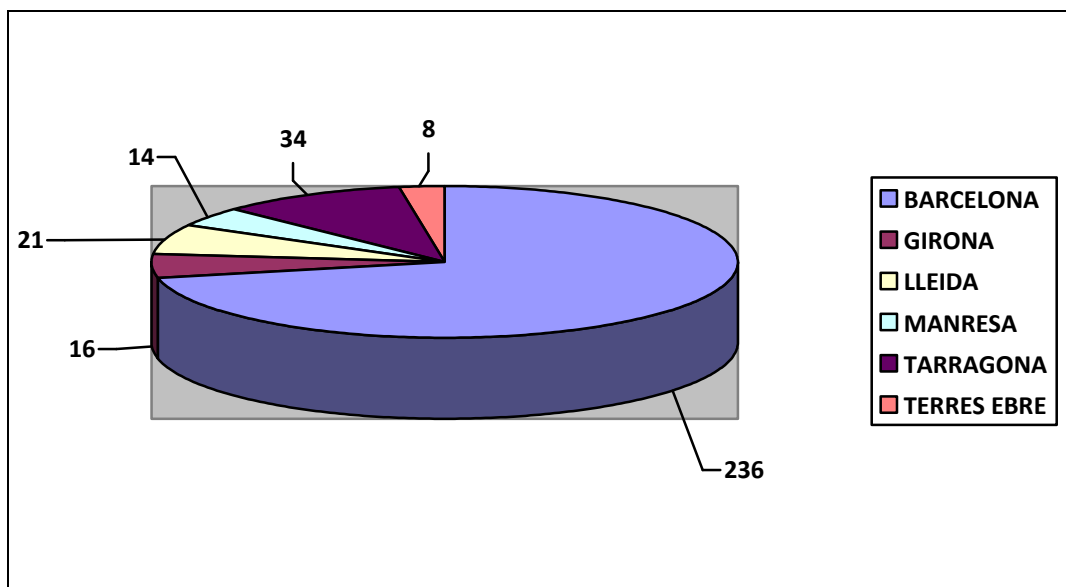
(1) Estudi de satisfacció professional 2008

La distribució de col·legiats per sexes durant l'any 2009 és de :



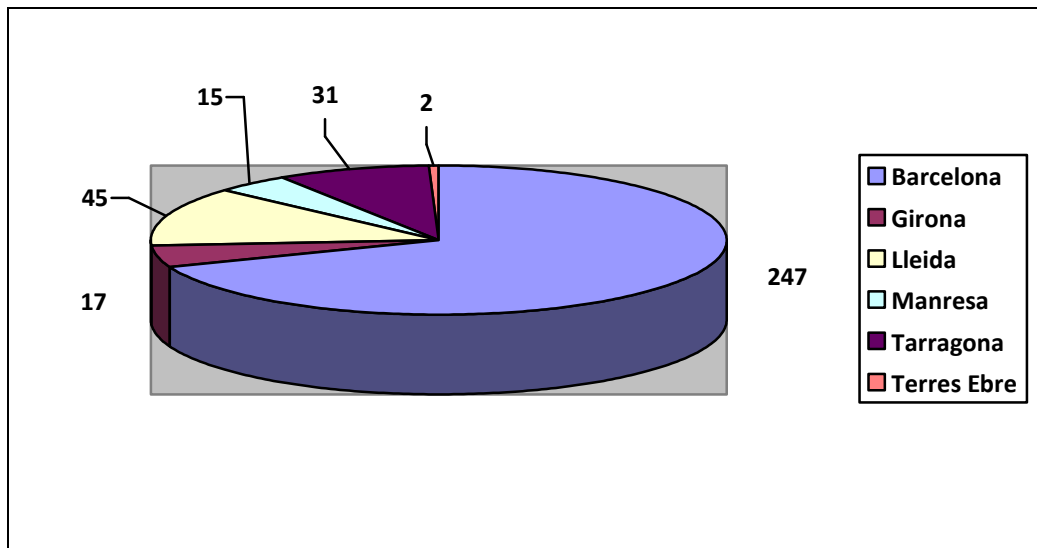
El nombre d'altres per delegació durant aquest any ha estat:

### Altres per delegació 2009



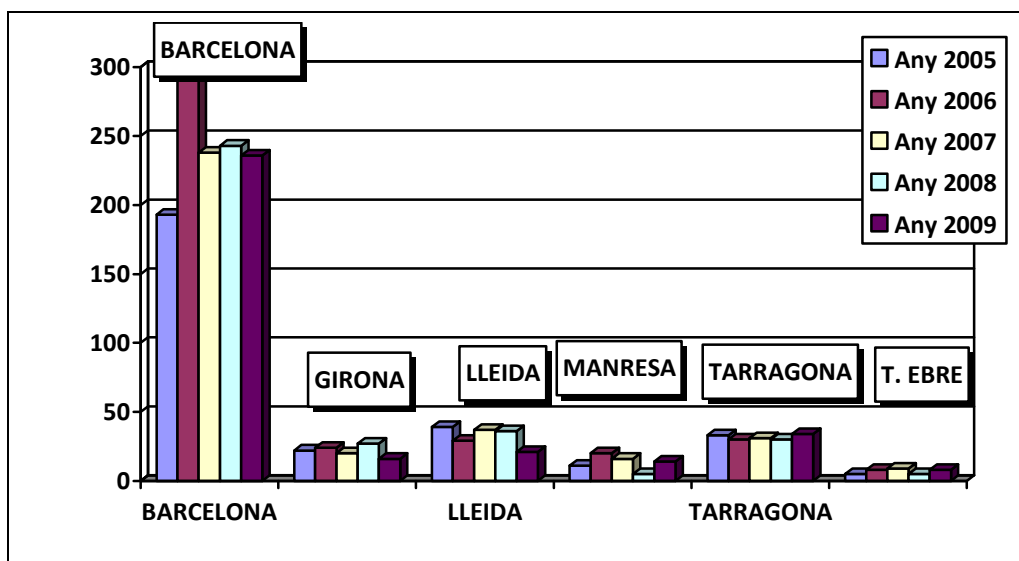
Total altres 329

### Baixes per delegacions 2009

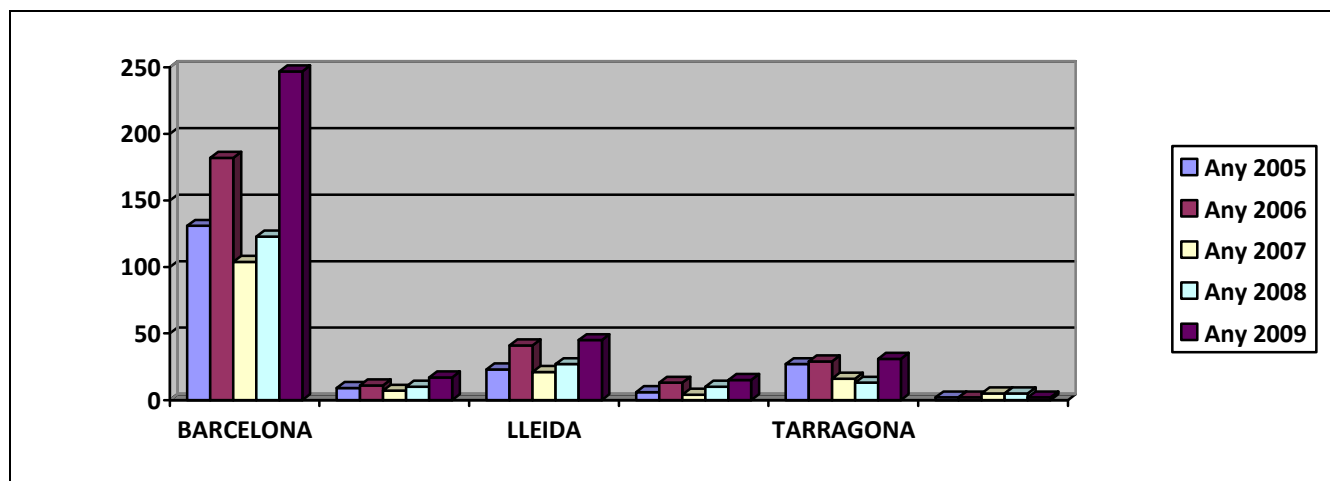


Total Baixes 357

### Evolució altes per delegacions 2005-2009



## Evolució baixes per delegacions 2005-2009



## III.- ACTIVITAT COL.LEGIAL

### 3.1. Assemblees

- **Assemblea General Ordinària:** realitzada el 27 de març de 2009
- **Assemblea Territorial Delegació de Lleida:** realitzada el 29 d'abril de 2009
- **Assemblea Territorial Delegació de Girona:** realitzada el 18 de maig de 2009
- **Assemblea Territorial Delegació de Tarragona:** realitzada el 1 de juny de 2009
- **Assemblea Territorial Delegació de Manresa:** realitzada el 18 de juny de 2009

### 3.2. Compareixences al Parlament de Catalunya

- **Compareixença a la Comissió de Benestar Social i Immigració del Parlament de Catalunya per al Projecte de Llei d'acollida de les persones immigrades i les retornades a Catalunya:** realitzada el 20 de novembre de 2009.
- **Compareixença a la Comissió de Benestar Social i Immigració del Parlament de Catalunya per al Projecte de Llei dels drets i les oportunitats de la infància i l'adolescència:** realitzat el 22 de desembre de 2009.

### 3.3. Relacions Institucionals

En el primer semestre del 2009 s'han mantingut relacions institucionals amb:

- **Universitats:** Universitat de Barcelona, Universitat Rovira i Virgili, Universitat de Vic i Universitat Ramon Llull (Fundació Pere Tarrés), per tractar diversos temes, entre ells i el més important, el de la retitulació per al grau en Treball Social.

A partir del segon semestre, la nova Junta de Govern ha mantingut les següents relacions institucionals:

- **Ajuntaments:**
  - Ajuntament de Barcelona. Sr. Ricard Gomà
  - Ajuntament de Girona. Il·lma. Sra. Anna Pagans
  - Ajuntament de Tarragona. Il·lm. Sr. Josep Félix Ballesteros
- **Generalitat:**
  - President de la Generalitat Molt Honorable Sr. José Montilla
  - Departament de Justícia:
    - Consellera Hble. Sra. Montserrat Tura
    - Direcció General de Serveis Penitenciaris. Sr. Albert Batlle
  - Departament d'Acció Social i Ciutadania:
    - Consellera Sra. Carme Capdevila
    - Direcció General de ICASS. Sra. Carolina Homar
    - ProdeP: Sr. Jordi Tudela
  - Departament d'Ensenyament:
    - Conseller Hble. Sr. Ernest Maragall
  - Departament de Treball:
    - Consellera Hble. Sra. Mar Serna
  - Departament d'Innovació, Universitats i Empresa. Sr. Enric Aloy i Sr. Joan Roca
- **Parlament de Catalunya i Grups Parlamentaris:**
  - President del Parlament de Catalunya, el Molt Honorable Sr. Ernest Benach
  - Grups Parlamentaris PSC-CpC i CIU.
- **Universitats:** Universitat de Barcelona, Universitat Ramon Llull (Fundació Pere Tarrés).
- **Entitats Bancàries:** Caixa Catalunya. Direcció Obra Social. Sr. Miquel Perdiguer
- **Sindicatura de Greuges:**
  - Sra. Pilar Malla, Síndica de Greuges de Barcelona.

### 3.4. Participació, col·laboració i organització d'actes

Des del Col·legi s'ha participat, col·laborat en diferents jornades, conferències i actes, s'enumeren a continuació:

- **II Jornada "Teixit Social i Família":** organitzat pel l'Institut d'Estudis de la Salut de la Generalitat de Catalunya el dia 27 de febrer de 2009 a la seu de l'IES.
- **2er Congrés Tercer Sector Social de Catalunya:** organitzat per la Taula d'entitats del Tercer Sector Social de Catalunya els dies 26 i 27 de març de 2009



a La Farga de l'Hospitalet de Llobregat. Es va participar amb un stand a la mostra d'entitats d'aquest congrés.

- **IV Congrés Català de Salut Mental de Catalunya:** organitzat en aquesta edició per aquest col·legi els dies 3, 4, 5 i 6 de juny de 2009 a l'Auditori AXA de Barcelona.
- **Pla Estratègic Serveis Socials:** Des del col·legi s'ha participat en les presentacions d'aquest Pla, en els diversos territoris on s'han fet i que són: Barcelona (Departament d'Interior, Relacions Institucionals i Participació), Girona (Casa de la Cultura), Alt Pirineu i Aran (Centre Cívic Tarraquet), Catalunya Central (Consell Comarcal d'Osona), Terres de l'Ebre (Serveis Territorials del Departament d'Interior, Relacions Institucionals i Participació), Lleida (Universitat de Lleida).
- **Presentació de les 8es Jornades de Serveis Socials Bàsics:** organitzat aquest any pel Col·legi de Psicòlegs de Catalunya, amb la col·laboració del Col·legi d'Educadors i Educadores de Catalunya i el nostre col·legi. La presentació es va realitzar el 8 d'octubre de 2009 a l'Auditori Agbar de Barcelona.
- **Acte d'Homenatge Ció Barjau:** organitzat per l'INTRESS i amb la participació, entre d'altres, del col·legi. Aquest acte d'homenatge es va realitzar el 20 de novembre de 2009 al Pati Llimona de Barcelona.
- **4es Jornades Multidisciplinàries Catalanes de Residències de Gent Gran:** organitzades conjuntament pel Col·legi de Metges de Barcelona, Col·legi Oficial d'Infermeria de Barcelona, Col·legi d'Advocats de Barcelona, Col·legi de Fisioterapeutes de Catalunya i el nostre col·legi i realitzades els dies 27 i 28 de novembre de 2009 a l'Hotel Icària de Barcelona.
- **Jornada d'orientació professional,** realitzada el 13 i 26 de març i organitzada per la facultat de pedagogia de la Universitat de Barcelona
- **Memorial a Rosa Roca:** organitzat conjuntament amb la Fundació Catalana Congrés Salut Mental, es va celebrar el Memorial, el 22 de juny on l'encarregada de glosar la figura de Rosa Roca fou Jose Fernández, professora titular de Treball Social de la Universitat de Barcelona.
- Presentació del llibre "**L'Escola de Formació Social Torras i Bages. La voluntat de fer país. Manresa 1959-1979**" a càrrec de la coautora del llibre Montserrat Colomer, el 10 de desembre a la Llibreria ONA a Manresa.
- Participem amb un delegat del nostre col·legi en el **XI Congrés Estatal de treballadors/es socials i assistents socials**, que es va realitzar a Saragossa els dies 6,7 i 8 de maig.

- **III Jornada de trabajo social i dependència : El impacto de la crisis en el consumo de servicios de atención a la dependencia**, realitzada a Barcelona del 18 al 22 de maig i organitzada per MAPFRE.
- Participació en els **II Jocs Catalans**, el 13 i 14 de juny al Pabelló Olímpic de Cambrils, organitzats per la Federació d'Associacions de Persones amb discapacitat Física i Orgànica Mestral-COCEMFE Tarragona.
- Presentació del Llibre “**Se Puede? Trabajo Social en Domicilios de Ancianos**” galardonat amb l'Accèssit del IV Premi de Recerca en Treball Social Dolors Arteman, el 8 d'octubre, a la Biblioteca Central Tecla Sala de l'Hospitalet, on van assistir unes 50 persones.
- **Presentació del Col·legi** als alumnes de primer curs de treball social de la Universitat Rovira i Virgili, el 9 de novembre a la Delegació de Tarragona.

### Altres actes organitzats des del Col·legi:

- **Col·loqui “Estudis de Grau en treball Social i Convalidació”**, es va realitzar el 19 de febrer a la delegació de Manresa, a càrrec de Montserrat Bacardit.
- Presentació de la publicació “**Memòries d'una Treballadora Social hospitalària**” de M<sup>a</sup> Teresa Torn, a càrrec de l'Escriptor Sebastià Serrano, catedràtic de lingüística de la Universitat de Barcelona, el 24 de febrer a la seu de Barcelona on van assistir-hi unes 40 persones.
- **Acte de cloenda del 25è Aniversari del Col·legi Oficial de Diplomats en Treball Social i Assistents Socials de Catalunya**, a l'Espai Francesca Bonnemaison de Barcelona, el 25 de febrer, amb una assistència de 60 persones.
- **Inauguració de la nova seu de la delegació de Tarragona**: realitzada el 14 de març on van assistir col·legiats de la delegació i el personal del col·legi.
- **Conferència “Finances ètiques i transformació Social”** organitzada per la Comissió de Solidaritat i Cooperació amb el tercer Món del Col·legi, el 29 d'abril al Pati Manning amb l'assistència de 40 persones.
- **Presentació de dues experiències de Treball Social al Regne Unit**, a càrrec de les treballadores Socials, Gemma Güell i Laura Zurano, el 4 de juny al Auditori del Pati Manning, on van assistir unes 50 persones.
- **Presentació Estudi “La situació professional dels Diplomats en Treball Social i Assistents Socials de Catalunya”** : realitzat el 10 de juny de 2009 per DEP Consultors Estratègics, amb l'objectiu de fer conèixer la situació professional del col·lectiu de treballadors i treballadores socials a Catalunya.

- **Acte de Presentació Nova Junta:** Conferència a càrrec del Sr. Joan Majó. Realitzat el 24 de novembre de 2009.
- **Acte de Presentació del llibre “Treball Social a Catalunya 1932-1978”**, escrit per Josep Manuel Barbero i Montse Feu, el 10 de desembre a la sala d'actes de l'edifici STUCOM amb l'assistència de 60 persones.

### 3.5. Publicacions

L'any 2009 el Col·legi ha realitzat les següents publicacions.

- Lola Toledano González. **¿Se Puede? Trabajo social en domicilios de ancianos.** Barcelona. Col·legi Oficial de Diplomats en Treball Social i Assistents Socials de Catalunya. 2008
- Josep Manuel Barbero, Montserrat Feu. **El Treball Social a Catalunya 1932-1978.** Col·legi Oficial de Diplomats en Treball Social i Assistents Socials de Catalunya. 2009

### 3.6. Representació Institucional

El Col·legi forma part, en tot el territori de Catalunya, de diversos organismes institucionals que tenen per objectiu la reflexió, el debat i el treball per tal de millorar la qualitat de vida i el benestar de les persones.

En formem part dels següents organismes:

<b>Organisme</b>	<b>Representants</b>
Espai de Debat Permanent i Aplicat (EDPA)	Camino Grandes Garicano
Consell Assessor de Salut Mental i Drogodependències	Ma. Paz Cué Piedra
Consell de Participació Àrea de Benestar Social- Diputació Bcn	Camino Grandes Garicano
Consell General de la Xarxa Local del SAD	Lucía Guerrero Ruiz
Consell de Benestar Social- Ajunt. Badalona	Ma. Antònia Rocabayera Andreu
Comitè Pedagògic IES	Carme Llopart Catusus Rosa Ma. Montaña
Comissió Rectora del Pla Nacional de l'Associacionisme i Voluntariat	Lucia Guerrero Ruiz

Consell Sectorial d'Atenció Primària- DASC	Isabel Morales Porlan
Consell Sectorial SSSS Atenció a la Infància	Àurea Quintana
Comissió Permanent del Consell Municipal de Benestar Social- Ajunt. Barcelona	Juan Manuel Rivera Puerto
Plenari Consell Municipal de Benestar Social- Ajunt. Barcelona	Núria Carrera i Comes
Grup de Drogodependències (CMBS Ajunt. Barcelona)	Marta Emma Escudero Torras
Grup de Gent Gran (CMBS Ajunt. Barcelona)	Llúcia Prats Martin
Grup de Treball de Dones (CMBS Ajunt. Barcelona)	Lis Valeria Brusa Acuña
Consell Rector de l'ICAA- DASC	Núria Carrera i Comes
Comitè Tècnic de l'ICAA- DASC	Gemma Blasco Callao
Comitè de Seguiment de la RMI- DASC	Thaïs Yarky Tenllado
Fòrum Social per l'Educació a Catalunya	Càndid Palacín Bartroli
Consell per la promoció de l'accessibilitat i supressió de barreres arquitectòniques	Isabel Macarulla Mercade
Comissió Permanent del PRODEP	Ma. Antònia Rocabayera Andreu
Consell de Participació del PRODEP	Ma. Antònia Rocabayera Andreu
Comitè d'Experts en Formació de RR HH en l'àmbit dels Serveis Socials	Pepita Cabiscol Pujol
Consell Assessor de la Facultat de Ciències Jurídiques de la URV	Núria Carrera i Comes
Consell Municipal de Benestar Social- Ajunt. Terrassa	Montserrat Torres Ullés
Comitè Institucionals de les VIII JSSB	Núria Carrera i Comes
Comitè Organitzador de les VIII JSSB	Lucia Guerrero Thaïs Yarky Juan Manuel Rivera
Comitè Assessor de les VIII JSSB	Ma. Antònia Rocabayera Rosa Ma. Carrasco Àurea Quintana
Associació Barcelona per l'Acció Social	Thaïs Yarky Tenllado
Acord Ciutadà per una Barcelona Inclusiva	Thaïs Yarky Tenllado
Observatori de Drets de la Infància	Àurea Quintana Baulés
Consell Habitatge Social de Barcelona	Thaïs Yarky Tenllado
Consell Assessor de la Facultat de Pedagogia UB	Núria Carrera i Comes
Observatori d'Ètica Aplicada a la Intervenció Social	Teresa Casanovas Garcia
Comitè Assessor en Salut e Interculturalitat de la Fundació "La Caixa"	Marta Bonilla Ibern
Institut Català de les Dones	Núria Carrera i Comes

Patronat Fundació Congrés Català de Salut Mental	Agustina Ureña Hidalgo
Consell Assessor d'Accions Formatives- Diputació de Barcelona	Ma. Antònia Rocabayera Andreu
Fòrum Intercol·legial de la Gent Gran	Pepita Vergara Beltran
Comissió de Salut- Consejo General de CODTS	Ma. Antònia Rocabayera Andreu
Intercol·legial de Sanitat- Consejo General de CODTS	Rosa Ma. Carrasco Coria
Consell d'Ètica- Consejo General de CODTS	Glòria Rubiol González
Taula per l'Infància i l'Adolescència de Catalunya	Àurea Quintana Jose Ma. Torralba
Consell General de SSSS-DASC	Núria Carrera i Comes
Comissió Funcional del Consell General de SSSS-DASC	Núria Carrera i Comes
Comissió Permanent Interdisciplinària contra la violència de gènere	Pepita Vergara Beltran
Institut Català del Voluntariat	Lis Valeria Brusa Acuña
Consell Municipal Europeu	Eva Noguera i Cambray
Fi de Vida de les UCIES:	Cristina Milian Valle
Grup Intercol·legial de formació i recerca maltractament gent gran- Girona	Yolanda Rodríguez Alfonso
Consell municipal de gent gran- Lleida	Carme Tobella Bares
Consell municipal de persones amb discapacitats- Lleida	Carme Tobella Bares
Consell Assessor municipal d'infància adolescència- Lleida	Carme Tobella Bares
Consell municipal de gent gran- Manresa	Alberto Caballero Marcos
Comissió de protocol contra els maltractaments a la gent gran- Manresa	Alberto Caballero Marcos
Protocol d'actuació contra la violència domèstica- Manresa	Alberto Caballero Marcos

### 3.7. Relació d'institucions amb les que el Col·legi manté convenis de col·laboració

- Departament d'Acció Social i Ciutadania- Generalitat de Catalunya
- Diputació de Barcelona
- Ajuntament de Lleida
- Ajuntament de l'Hospitalet de Llobregat
- Universitat de Barcelona
- Universitat de Lleida
- Fundació Pere Tarrés

### **3.8. Convocatòria per a la concessió d'ajuts a projectes de cooperació al desenvolupament**

Històricament el Col·legi ha convocat els ajuts a Projectes de Cooperació al Desenvolupament o "Premis de Solidaritat i Cooperació amb el Tercer Món".

Aquesta convocatòria té per objecte la concessió d'ajuts a projectes de cooperació al desenvolupament promoguts per entitats de Catalunya o treballadors i treballadores socials col·legiats/des a títol individual susceptibles de ser finançats amb càrrec a la partida "Contribució del Col·legi per a programes de solidaritat" del pressupost del Col·legi Oficial de Diplomats en Treball Social i Assistents Socials de Catalunya (CODTS), aquesta partida representa un 1% del total del pressupost.

Els destinataris finals dels ajuts han de pertànyer als sectors socials més desfavorits o més perjudicats per les situacions d'injustícia crònica o puntual que pateixi el seu país.

L'any 2008 no es va fer aquesta convocatòria i per tant l'any 2009 s'ha acumulat el import corresponent als dos anys, que representa la quantitat total de 26.871,80 €.

La convocatòria s'ha fet al mes de novembre del 2009 i el termini per a la presentació de projectes ha finalitzat a finals de febrer de 2010. S'han presentat un total de 5 projectes que en aquest moment estan pendents de valoració.

### **3.9. Convocatòria V Premi de recerca en treball social "Dolors Arteman"**

El V premi "Dolors Arteman" s'ofereix al millor treball de recerca en l'àmbit del Treball Social, tant de caràcter general, com sobre un àmbit concret.

La dotació del premi és de 7.200 euros pel treball guanyador .

Podran concórrer al Premi treballs de recerca inèdits i que no hagin estat premiats en altres certàmens.

La convocatòria del 2009 es va realitzar al mes de gener finalitzant el termini per a la presentació de treballs a finals del mes d'octubre. En aquesta edició s'han presentat un total de 5 treballs que en aquest moment estan pendents de valoració.

### **3.10. Comunicació Institucional**

Les actuacions que s' han realitzat des del Departament de Comunicació del Col·legi , per a assolir els objectius determinats en el Pla d'actuació de l'any 2009, són les següents:

**1. Mitjans de comunicació:** Presència continuada del CODTS en els mitjans de comunicació per contribuir al reconeixement social i prestigi de la professió:

Presentació de l'estudi sobre la situació del treball social a Catalunya en una Roda de premsa. i assistència dels següents mitjans : Avui, El País, Rac1 ,

Catalunya Ràdio, Agència Europapress. Posterior entrevista de la Presidenta del Col·legi, M<sup>a</sup> Pilar Puig i Giner, als Informatius de Rac1 i Catalunya Ràdio.

Participació i entrevista a la presidenta del Col·legi, Núria Carrera i Comes ens els següents programes: "La ciutat de tots" de Xavi Collado , TOTS X TOTS de Com Ràdio, dirigit pel periodista Ramon Company i a la taula rodona del programa, ANGLES , Xarxa de Televisions Locals de Catalunya, sobre "arribar a final de mes".

Col·laboració en l'organització del IV Congrés Català de Salut Mental a Barcelona publicat en el Diari de Girona i entrevista a la Paz Cué Piedra, membre de Junta.

2. **Web corporatiu:** Desenvolupament del nou web corporatiu que es convertirà en canal de comunicació amb la col·legiatura i la ciutadania. S'ha renovant la imatge corporativa i s'ha adaptat les prestacions del web a les necessitats actuals facilitant l'atenció col·legial les 24 hores del dia i permetent la realització de tràmits on line (alta col·legial, inscripció a cursos o activitats promogudes pel col·legi, ofertes laborals, etc...)

3. **Comunicacions per e-mail:** Creació d' un nou format per a comunicar-nos amb els col·legiats i col·legiades que consisteix en un correu electrònic titulat : Fem visible la nostra veu! On la Presidenta, Núria Carrera, manté informats als col·legiats i col·legiades dels actes de representació institucional en els que participa el Col·legi i de les entrevistes mantingudes amb els principals dirigents del àmbit Social i Polític.

4. **Altres actes** coordinats pel departament de Comunicació:

**Acte de Cloenda del 25è Aniversari del Col·legi**, celebrat el 25 de febrer a l'Espai Francesca Bonnemaison, en aquest acte és va fer un reconeixement a les Col·legiades que feia 25 anys de col·legiació.

**Presentació de l'estudi** als col·legiats i col·legiades de "El Treball Social i l'assistència social. Estudi de la Professió" sobre l' estat actual de la professió el 10 de juny.

**Jornada de Presentació de la nova junta**, celebrada en el mes de novembre a Caixaforum, en aquest acte es posa de manifest els nous reptes i les noves oportunitats de la professió i es va comptar amb la presència del sr. Joan Majó com a ponent .

Presentació, al mes de desembre, de l'obra : " **Treball social a Catalunya 1932-1978**" de Josep Manuel Barbero i Montserrat Feu. Aquesta publicació és una iniciativa que neix a finals de l'any 2004, amb la idea de recollir la història de la professió mitjançant el testimoni de les nostres primeres col·legiades. Hi col·laboren: Àrea de Benestar Social de la Diputació de Barcelona i la Universitat de Barcelona.

**Participació en l'elaboració del Calendari 2010** promogut per el Institut Català de les Dones, amb la següent temàtica: "Treball social: una genealogia femenina " .

## IV.- SERVEIS PER ALS COL.LEGIATS I COL.LEGIADES

### 4.1. FORMACIÓ

Durant el 2009, seguint amb la línia dels últims anys hem continuant programant formació continuada adreçada fonamentalment als professionals del treball social

DATES	CURS	ESPAI	HORES	PARTICIPANTS
Maig – juny	Desplegament de LAPAD- María González Capilla	BCN	20 h.	21
Maig- juny	Habilitats per parlar en públic- Josep Pujol	BCN	20 h.	12
Juny	El diagnòstic Social i l'Informe Social- Anna Mata Romeu	BCN	20 h.	21
Maig	Incapacitacions - Josep M. Tresserres	BCN	20 h.	16
Novembre	Curs de Peritatge Social- Pilar Ruiz	BCN	21 h.	35
Setembre- Octubre	Prestacions de la Seguretat Social - Elsa Salgado	BCN	32 h.	21
Octubre- Novembre	Taller de Casos Pràctics- Eulàlia Fontanals / Mercè Darnell/ Irene Pérez	BCN	20 h.	22
Octubre- Novembre	Taller de Casos Pràctics- Eulàlia Fontanals / Mercè Darnell/ Irene Pérez	BCN	20 h.	21
Novembre- Desembre	Taller de Casos Pràctics- Eulàlia Fontanals / Mercè Darnell	BCN	20 h.	20
Novembre- Desembre	Taller de Casos Pràctics- Eulàlia Fontanals/ Mercè Darnell	BCN	20h	19
Octubre	Peritatge Social	TARRAGONA	21 h.	13
Novembre- Desembre	Desplegament de LAPAD- Rosa M. Melines Rius	LLEIDA	20 h.	22
Juny	Incapacitacions - Josep M. Tresserres	GIRONA	20 h.	13
Novembre	Desplegament de LAPAD- Margarida Coma	GIRONA	20 h.	15
Novembre	El diagnòstic social i l'informe social- Anna Mata	MANRESA	20 h.	9
Gener	Sac Grupal – Montserrat Gomis	BARCELONA	20 h.	10



Cal destacar que als territoris s'ha programat la mateixa oferta formativa que a Barcelona, però no s'ha realitzat en la seva totalitat per falta d'inscripcions.

Formació en la que el col·legi ha col·laborat amb altres entitats:

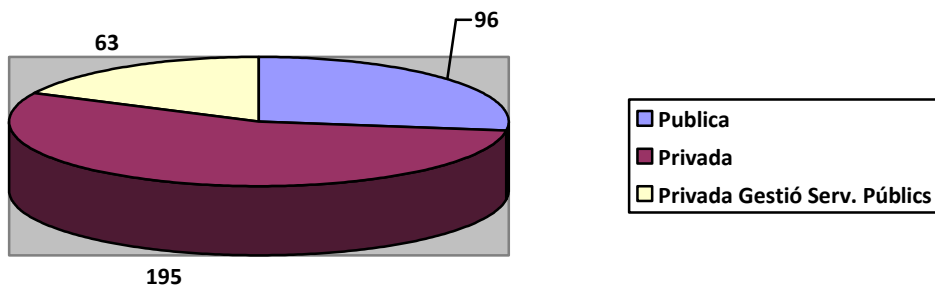
- Curs: Treball Social i Salut. Nivell d'aprofundiment Mòdul 3 - Bioètica en Treball Social a Tarragona, organitzar per l'IES.
- Curs: Treball Social i Salut. Nivell d'aprofundiment Mòdul 2, A Barcelona, organitzat per l'IES.
- Taller Treball Social en Xarxa: Noves Mirades, a Barcelona, organitzat per l'IES.

#### 4.2. BORSA DE TREBALL

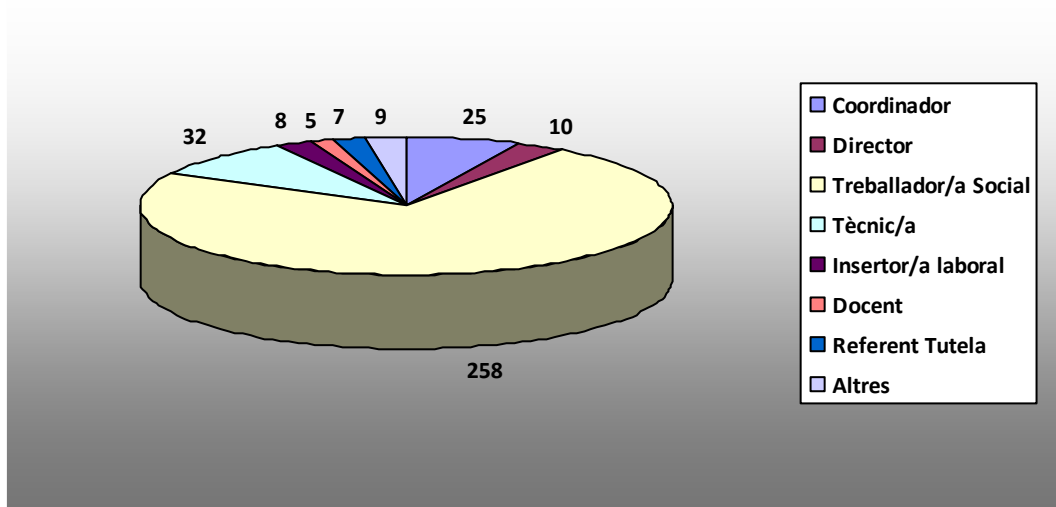
L'any 2009 s'han gestionat un total de 354 ofertes, rebudes directament de les empreses ofertants i dels butlletins oficials i s'han realitzat un total de 6 pre-seleccions.

La distribució d'aquestes s'han centrat majoritàriament en el **sector** privat.

**Sector:**

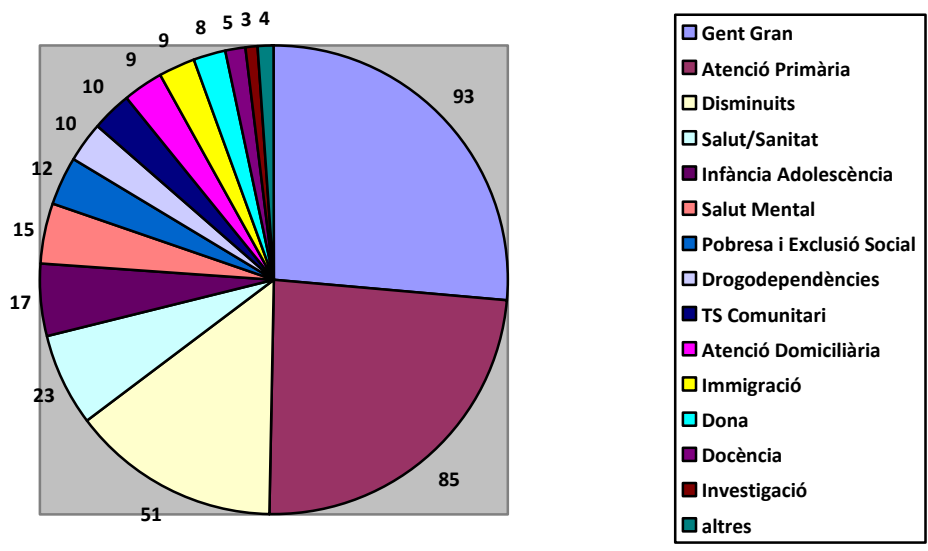


Els **llocs de Treball** demandats han estat:

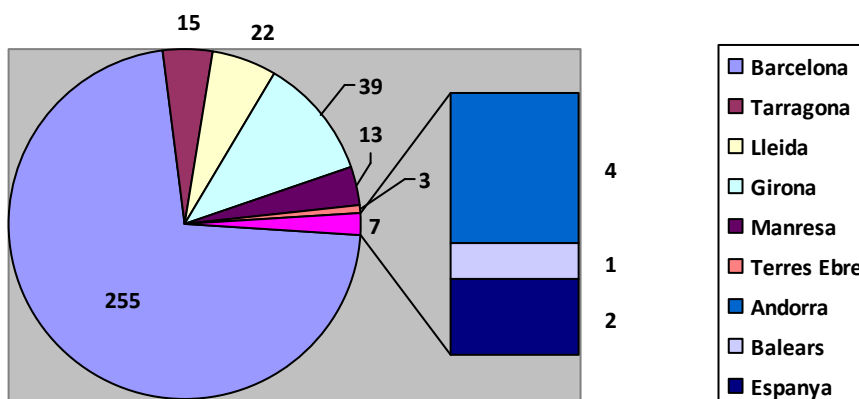


Els **àmbits d'intervenció** dels que hem rebut major demanda de personal han estat el de gent gran, atenció primària, discapacitats, sanitat.

### Àmbits d'Intervenció

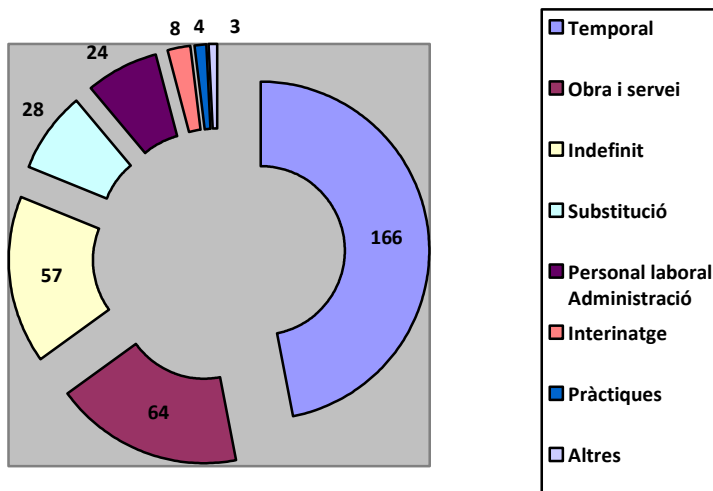


Distribució de les ofertes laborals per **territori**:

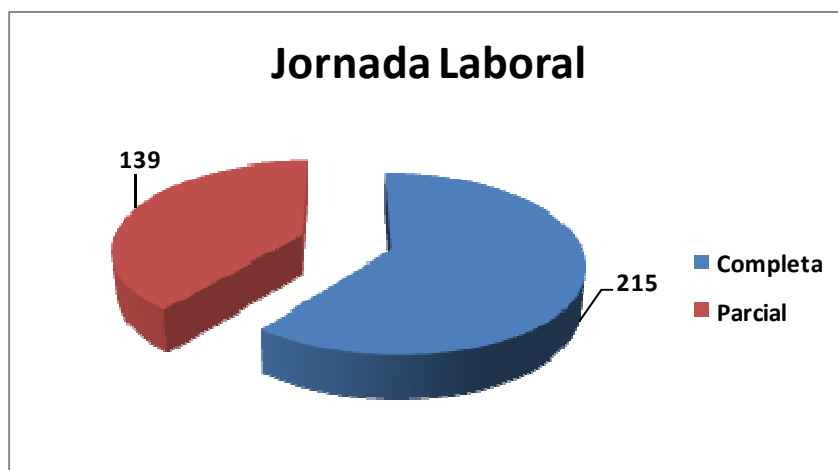


Prenent com a base la distribució territorial per, destaca la de Barcelona amb el volum més important d'ofertes 255 li segueix Girona amb un total de 39 ofertes, i progressivament Lleida, Tarragona, Manresa i en una petita proporció es troben les ofertes de Balears, Andorra i Espanya.

Els tipus de **contractes** ofertats per les entitats han estat



El tipus de **Jornada** ofertada ha estat:



### 4.3. SERVEI D'ACOLLIDA A LA COL·LEGIATURA

Amb l'objectiu d'informar dels serveis i activitats que desenvolupa el Col·legi i d'assessorar sobre el funcionament del servei de borsa de treball als nous col·legiats, s'han realitzat durant l'any diferents sessions a totes les delegacions del col·legi, on 45 persones col·legiades han utilitzat aquest servei i la seva valoració ha estat de 8 sobre 10.

### 4.4. COMISSIONS

#### Comissió de Solidaritat i Cooperació amb el 3er. Món

La comissió està formada per 13 persones i mantenen una reunió mensual.

- A principis d'any es van incorporar a la Comissió tres membres més amb la qual cosa la comissió va passar a ser formada per dotze persones, a finals d'any va passar a ser de tretze persones amb la incorporació d'una nova companya.
- Per part de la Comissió hi ha hagut una implicació activa en la formació d'un nou equip de Junta i s'ha assistit a les dues assemblees generals del Col·legi que s'han fet al 2009.
- 29/4/09 Acte Públic al Pati Maning "Finances ètiques i transformació social" a càrrec del Sr. Jordi Marí, director de FETS.
- Després d'un temps d'espera de dos anys en relació a la Convocatòria de la subvenció per a projectes de solidaritat, es va mantenir una reunió el dia 14 d'octubre amb la Secretària de la nova Junta, Rosa Carrasco, per a explicar-li el parer de la Comissió en relació a quines creïem que havien de ser les bases i per quins motius.

- Un cop mantinguda aquesta entrevista hem treballat en la modificació de les bases de la convocatòria que era urgent que es fes al 2009. Un dels objectius pel 2010 és fer un treball d'anàlisi intern en la Comissió per a plantejar quines han de ser les bases de les properes convocatòries.
- Diferents membres de la comissió han visitat països del Tercer Món, durant les seves vacances: Guinea, Bolívia... i han participat en espais ciutadans unitaris a favor de la pau i el desenvolupament: Plataforma Aturem la Guerra (actes i manifestacions), dia de la no violència (organitzat per l'Institut Català del foment de la Pau), cicles de conferències sobre la situació a l'Orient Mitjà, etc. Aquestes accions ens permeten mantenir-nos amb els ulls oberts als problemes causats per la guerra i per les desigualtats, i al posar-ho en comú ens ajudem les unes a les altres a alimentar el sentit de compromís social per un altre "Món Possible", juntament amb els moviments socials que el reivindiquen.

### **Comissió de relacions institucionals**

La nova comissió està formada per 8 persones més 2 persones de la comissió assessora. Mantenen 1 reunió mensual.

Donada la recent creació de la comissió, al 2009 no s'han desenvolupat activitats, però si s'ha creat el pla de treball pel 2010. Aquest es resumeix en 3 àrees que corresponen a 3 projectes diferents:

- Projecte de suport a la mobilitat laboral.
- Projecte d'obertura amb les diferents agrupacions professionals de treball social.
- Projecte conèixer l'estructura dels serveis socials dels països de la UE.

### **Comissió d'atenció a les persones amb dependència**

La nova comissió està formada per 8 persones i mantenen reunions setmanals (cada dimarts).

Donada la recent creació de la comissió (desembre del 2009), al 2009 no s'han desenvolupat activitats, però si s'ha creat el pla de treball pel 2010:

- Participar a les Jornades Tècniques de ProDep a l'abril del 2010 com a comissió del Col·legi.
- Participar en la realització de la Guia de Bones Pràctiques en el Procediment del PIA.

### **Comissió d'acollida a la diversitat**

La nova comissió, actualment està formada per 14 persones i mantenen reunions mensuals.

Donada la recent creació de la comissió (desembre del 2009), al 2009 no s'han desenvolupat activitats, però si s'ha treballat en una proposta d'objectius pel 2010:

- Clarificar el paper del Treball Social vers el fet migratori.
- Ampliar el coneixement professional vers el fet migratori
- Afavorir l'ajustament dels instruments professionals al fenomen
- Clarificar el paper del Treball Social vers la mediació anomenada intercultural
- Clarificar el paper del Treball Social vers el perfil de l'Agent d'Acollida
- Afavorir el posicionament del Col·legi respecte fets que afecten el benestar d'usuaris de Serveis Socials
- Clarificar les qüestions que afecten l'abordatge ètic de les intervencions socials

### **Comissió de salut**

El treball de la comissió durant aquest any ha estat centrat en fer seguiment de les al·legacions que es van presentar a Salut sobre documents tipus gestió de casos..., van treballar l'elaboració del document funcions dels treballadors socials, per àmbits en salut,..i han mantingut debat sobre la figura del treballador social en l'atenció a la dependència.

## **4.5. GRUPS DE TREBALL**

### **Delegació Barcelona**

#### **Salut Mental**

El grup de treball està format per 17 persones fixes i altres de variables. Mantenen reunions mensuals.

Les activitats que han realitzat al llarg del 2009 han estat les següents:

- Finalització i entrega per la seva edició del "Manual Diagnòstic Social en Salut Mental".
- Recuperació de reunions periòdes amb el referent de Salut Mental de l'ICASS. Aquesta activitat es realitza conjuntament amb professionals del grup de Treball Servei de Rehabilitació Comunitària en Salut Mental -SRC-/C.Dia.
- Presentació del pòster "25 anys i seguim..." (relacionat amb el nostre grup de treball) al IV Congrés Català de Salut Mental.
- Inici de la revisió del monogràfic "Funcions del Treballador Social al camp de la Salut Mental". Aquest compta amb la col·laboració del grup de Treball de SRC/C.Dia.

Així mateix, el pla de treball pel 2010 és el següent:

- Revisar el monogràfic "Funcions del Treballador Social al camp de la Salut Mental". Aquest compta amb la col·laboració del grup de Treball de SRC/C.Dia.
- Manteniment de reunions periòdes amb el referent de Salut Mental de l'ICASS. Aquesta activitat es realitza conjuntament amb professionals del grup de Treball SRC/C.Dia.
- Intentar que vingui alguna persona per informar als integrants del grup respecte a la qualificació de GRAU i les especificitats professionals.
- Crear dins el grup petits grups de treball per abordar altres aspectes més específics.

### **Centres de dia/serveis de rehabilitació comunitària en salut mental**

El grup de treball està format per 13 persones i mantenen reunions mensuals.

Les activitats realitzades al llarg del 2009 han estat les següents:

- Interrelació i intercanvi d'experiències entre els treballadors socials que desenvolupem la nostra tasca en el camp de la rehabilitació comunitària en salut mental.
- Intercanvi de recursos socials, comunitaris i laborals.
- Informació sobre cursos de formació, jornades, postgraus...
- Comentar i revisar documentació, legislació, decrets...
- Assessorar puntualment a companyes en la resolució de casos.

- Revisar el model de rehabilitació en salut mental.

Aquest any hem estat pendents principalment de quatre temes:

- La reconversió dels Centres de Dia en Serveis de Rehabilitació Comunitària: L'any 2010 es preveu que tots els centres es reconverteixin en SRC això ha suposat increment de personal i ampliació de programes en alguns centres però en d'altres només ha comportat un canvi de nom.
- Posada en comú dels canvis produïts arrel de l'auditoria que han passat tots els CD/SRC. La sensació és que s'ha incrementat tot el tema de protocols, passació d'escalas, molta documentació en detriment de l'atenció directa amb l'usuari. Volem pensar que això és degut a l'adaptació a noves maneres de treballar. Esperem que més endavant sigui més equilibrada l'atenció directa amb la indirecta així com que es vagin adaptant els programes informàtics que facilitin la feina en lloc de duplicar-la.
- Seguiment del Desplegament de la "Llei de promoció de l'autonomia personal i atenció a les persones en situació de dependència" i la repercussió que està tenint en la nostra població. Continua havent-hi molta confusió al respecte i algunes incompatibilitats entre prestacions.
- També la nostra decepció amb l'ICASS ja que ens van dir a la reunió mantinguda el 21/10/08 amb la Sra. Goya Galera (Coordinadora Tècnica se SM i Drogodependències) que mantindríem dos reunions anuals per poder informar sobre la situació actual de les residències i aclarir alguns dubtes respecte la Llei de la Dependència i no s'han portat a terme.

El pla de treball pel 2010 és el següent:

- Tornar a convocar una reunió amb l'ICASS per tractar la situació actual de les residències.
- Clarificar les qüestions de compatibilitats / incompatibilitats de la Llei de Dependència amb el PRODEP (Programa per a l'impuls i l'ordenació de la promoció de l'autonomia personal i l'atenció de les persones amb dependència).
- Revisió i actualització del monogràfic 2 "Funcions del Treballador Social en el camp de la Salut Mental" publicat el gener de 2001 pel CODTS.
- Seguiment del nou "Títol de Grau" i com pot afectar a la nostra professió i al desenvolupament de les pràctiques dels nostres alumnes.

## PADES

El grup de treball està format per 11 persones. Mantenen reunions bimensuals.

Els objectius generals d'aquest grup de treball són:

- Revisió i millora de la documentació de treball social en els PADES - ICASS.
- Intercanvi d'informació sobre temes relacionats amb el nostre àmbit de treball.
- Realització de comunicacions, ponències, pòster... per tal de presentar-los a Congressos, Jornades de temàtica sociosanitària i pal·liativa.
- Potenciar el disseny d'estratègies compartides entre professionals de la mateixa categoria i vinculació laboral.

Les activitats realitzades al llarg del 2009 han estat les següents:

- Registre Mínim de Dades: Revisió de la situació socio familiar i de l'apartat d'atenció i cura.
- Atenció al final de la vida: Participació en el grup de treball de professionals de les cures pal·liatives de l'ICS per tal de treballar el document.
- Participació en el grup de complexitat de l'ICS.

- Creació de una comissió de treball de les funcions i competències del treball social en PADES, i incorporació posterior al document ja fet de les funcions del treball social en Salut.
- Creació de una comissió encarregada d'elaborar un protocol d'atenció a les famílies dels malalts pal·liatius.
- Departament d'Acció Social i Ciutadania: Coordinació per designar un referent per tractar temes relacionats amb la nostra practica professional ( formació, complement de desplaçament..).
- PRODEP: Reunió per informar-nos del desplegament de la llei de dependència a Catalunya i aclarir dubtes existents en relació a aquesta llei.
- Acollida i presentació de companyes incorporades durant l'any als equips PADES.

Així mateix, el pla de treball pel 2010 és el següent:

- Posada en marxa de la versió actualitzada del Registre Mínim de Dades.
- Continuar amb el treball de les comissions existents ( funcions i competències del treball social i del protocol d'atenció a les famílies dels malalts pal·liatius ).
- Participació en grups de treball relacionats amb la nostra pràctica diària.
- Reunions amb entitats relacionades amb el nostre àmbit laboral.
- Recerca: Presentació de publicacions en revistes, congressos...
- Coordinació amb la referent del Departament d'Acció Social i Ciutadania per tractar temes relacionats amb la professió.

## Salut sexual i reproductiva

El grup de treball està format per 6 persones. Mantenen reunions bimensuals.

Les activitats realitzades al llarg del 2009 han estat les següents:

- Seguiment de les diferents coordinacions amb el PAMIR (Programa d'Atenció a la Maternitat de Risc) de l'Associació Salut i Família, associació que gestiona ajuts per la Interrupció Voluntària de l'Embaràs (IVE).
- Assistència i participació en les reunions de la Comissió de Salut del Col·legi . Oficial de Treballadors i Assistents Socials de Catalunya.
- Recollida de les dades referents a les Interrupcions voluntàries d'embaràs per part de les treballadores socials dels PASSIR's de Catalunya i del CJAS i inici d'estudi referent a aquestes.
- Formació específica en temes referents a la Salut sexual i reproductiva per part de totes les TS del grup.
- Seguiment dels diferents esdeveniments sobre la IVE que s'han donat a Espanya, i concretament a Barcelona. Pendants de la nova legislació.

Nota del grup: Com ja en altres ocasions hem comentat, el grup valora molt positivament tenir un espai de trobada perquè per una banda, és un espai de supervisió de la tasca diària (treball individual, grupal i comunitari), així com de reflexió i crítica cap a les polítiques socials sobre els temes que tractem.

Enguany, durant el primer semestre de l'any ens hem mantingut constants en els objectius proposats però, en el segon semestre això no ha estat possible, per dificultats en l'agenda i problemes de salut. Esperem poder complir els objectius marcats per l'any 2010.

El pla de treball del grup pel 2010 és el següent:

- Elaboració del pla de treball 2010 i memòria del 2009.



- Participació en la Comissió de Salut del Col·legi Professional de Treballadors i Assistents Socials de Catalunya.
- Realització de l'explotació de les dades de la taula d'excel per l'estudi i anàlisi de les Interrupcions Voluntàries de l'Embaràs que s'atenen als Programes de Salut Sexual i Reproductiva (PASSIR). Acabar d'elaborar dins aquest any.
- Presentar les dades de l'estudi de l'IVE a algun congrés de Treball Social o jornada de Planificació Familiar. A assolir dins d'aquest any.
- Elaboració d'estratègies professionals per facilitar a les professionals del sexe, amb més dificultats socio-econòmiques, mètodes anticonceptius (especialment els hormonals), i el cost econòmic de la Interrupció Voluntària de l'Embaràs (I.V.E).
- Actualitzar la nostra formació i elaboració d'estratègies de intervenció sobre el treball sexual femení.
- Valorar la intervenció en diferents projectes relacionats amb la Salut Sexual i Reproductiva a través d'ONG's i altres institucions.
- Participació activa en jornades i/o congressos on la presència de les Treballadores Socials dels PASSIR siguin presents.

## Discapacitats

El grup de treball està format per 16 persones. Mantenen reunions mensuals.

Les activitats realitzades al llarg del 2009 han estat les següents:

- Elaboració de la Memòria 2009.
- Elaboració Pla de treball 2010.
- Durant aquest any s'ha mantingut el nombre de membres adscrits i participants al Grup.
- Intercanvi d'informació relacionada amb cursos, jornades i altres actes d'interès per els membres del Grup, per tal de mantenir una formació continuada dins de l'àmbit de les persones amb discapacitat.
- Traspàs d'informació i seguiment sobre el desenvolupament de la "Llei de promoció de l'autonomia personal i atenció a les persones en situació de Dependència". Intentar clarificar els criteris, el contingut i l'aplicació de la Llei. Així com intentar clarificar les confusions i contradiccions del procés d'implementació de l'esmentada Llei.
- Treballar el contingut de la cartera de Serveis Socials 2008-2009.
- Visita al centre ocupacional Sinia (30 de juny).
- Varem participar en la taula rodona que va organitzar Mapfre sobre la implementació de la Llei 39/2006 (18 de maig).

El pla de treball del grup pel 2010 és el següent:

- Seguir realitzant el seguiment sobre el desenvolupament de la nova "Llei de Serveis Socials a Catalunya". Seguiment de la Cartera de Serveis Socials.
- Seguir realitzant el seguiment sobre l'aplicació i el desenvolupament de la "Llei de promoció de l'autonomia personal i atenció a les persones en situació de Dependència".
- Participar en les diferents reunions convocades pel Col·legi.
- Ampliar la participació de professionals en el nostre Grup.
- Realitzar la supervisió de casos pràctics.
- Funcionar com a recurs pel traspàs d'informació referent a aspectes relacionats amb l'àmbit de les discapacitats, com poden ser serveis, recursos, jornades, congressos, cursos de formació, etc.
- Coordinació amb altres grups de treball del Col·legi que també els afecta la Llei 39/2006.

- Coordinació amb el grup treballadores socials dels CAD.
- Treballar i consensuar models de documentació que utilitzen els diferents serveis d'atenció a persones amb discapacitat: Informe social, Programes individuals.
- Desplegament del servei d'assistent personal.
- Realitzar visites a recursos que siguin considerats d'interès.
- Elaborar la Memòria corresponent a l'any 2010 i Pla de Treball del 2011.

## **Empresa**

El grup només va reunir-se durant el primer semestre del 2009 i no es va dur a terme cap activitat. Actualment el grup es troba inactiu per diversos motius personals dels seus components.

## **Alt Penedès**

El grup de treball està format per 11 persones. Mantenen reunions mensuals.

Les activitats realitzades al llarg del 2009 i les previstes pel 2010 han estat i seran les següents:

- Revisió i actualització continuada del Llistat de Treballadors Socials de la comarca.
- Intercanvi d'informació de documentació de diferents àmbits, jornades, convocatòries, sessions informatives, formació diversa.
- Col·laboració en l'organització i participació del Punt de trobada de GAM, amb la participació de tècnics de la Federació ECOM i Dolors Àlvarez.
- Presentació per part de les Treballadores Socials dels seus recursos i la metodologia de treball social (tipus d'entrevista, documentació, registre,...). El servei presentats són: el servei de mediació i convivència ; el servei d'informació a la Mediació familiar; la unitat mòbil de Teleassistència; i el Banc d'ajudes tècniques (BAT).
- Informació i intercanvi de recursos, nous serveis que s'ofereixen, Institucions de la comarca, places col·laboradores i noves places residencials, borsa de treball.
- L'espai de reunió continua fomentant les relacions professionals entre les TS.

## **Delegació de Manresa**

### **Ensenyament Secundari**

S'han reunit en 6 ocasions, a més reunions amb les treballadores socials de EAP i la cap de serveis socials de l'Ajuntament de Manresa.

Components: Alba Camprubí, Eva Lozano, Consol Molgosa i Marta Muñoz (persona de contacte).

Temes tractats: la fira del estudiant que es fa anualment. Evolució del llibret "què podem fer les AMPA pels alumnes i famílies novingudes ". Funcionament i novetats de les beques de menjador i transport i material didàctic 2009.

### **Sanitat**

S'han reunit en 11 ocasions, mensualment.

Components: Maria Carme Alós, Miriam Garcia, Teresa Pampalona, Anna Carbonell, Anna Rius, Betlem Vilaró, Mercè Miquel, Eva Torra, Gemma Solanas, Lidia Jiménez, Maria Güell, Montserrat Gomis, Sara Vilaseca, Núria Garcia, Montse Saez i Esther Machado (persona de contacte).

Temes tractats: Llei de la dependència, programa de farmàcia gratuïta, PRODEP, informacions varies.

## **Gent Gran**

S'han reunit en 2 ocasions al llarg de l'any 2009.

Components: Ester Martinez, Montserrat Angrill, Susanna Guaita, Dolors Fitó, Ramona Griño, Marta Calveras, Alba Ruiz Montserrat Junyet, Miriam Garcia i Núria Morera (persona de contacte).

Temes tractats: han continuat desenvolupant els objectius de l'any anterior que van ser, implantació de la Llei de la dependència, formació dels membres del grup, definició dels indicadors per fer un bon diagnòstic social ,

Conèixer les diferents realitats dels àmbits professionals dels membres del grup.

## **Delegació de Girona**

### **Discapacitats Psíquics**

El grup de treball està format per 12 persones.

Les activitats realitzades al llarg del 2009 han estat les següents:

- Informació de la campanya que des de l'associació de sords de Girona es fa oferint un servei d'assessorament gratuït per persones amb déficit auditiu.
- Es parla del tema de la manca de feina dels diferents tallers ocupacionals.
- La Fundació Drisa realitza un programa a radio Salt cada dijous que es diu "em patina l'embrague".
- Es repassa i actualitza el llistat de recursos de la comarca del Gironès i de La Selva.
- Es programa una visita a UHEDI i ULLEDI.
- Es presenta i comenta un estudi sobre la qualitat de vida i el nivell de suport que necessiten les persones amb discapacitat que ha editat la Fundació Ramon Noguera.

### **Intercol·legial**

El número de representants del Col·legi són 2. Es mantenen reunions trimestrals.

El grup intercol·legial es reuneix al Col·legi Oficial de Metges de Girona. A l'actualitat hi participen els col·legis d'Advocats, Fisioterapeutes, Infermeres, Metges, Psicòlegs i Treball Social.

Durant l'any 2009 s'ha iniciat un replantejament del Grup Intercol·legial, donat que aquest grup necessitava nous aires per continuar avançant, centrant-nos més en el tema de gent gran en general i no tan concretament amb el maltractament a la gent gran.

S'ha convidat a participar altres col·legis professionals que també treballen directament amb l'àmbit de la gent gran com són el col·legi de fisioterapeutes.

L'any 2009 no s'han realitzat activitat formatives, ni de divulgació, sinó que s'ha treballat en la posada en marxa d'una pàgina web de tots els col·legis per tal de poder oferir informació a tots els professionals interessats en el tema de la gent gran.

Tanmateix s'ha replantejat l'estructura dels cursos, intentant fer-los més amens, i enllaçats un col·legi amb un altre per tal de poder treballar el temari molt més conjuntament. En relació als cursos s'ha revisat la documentació que ja es tenia per tal d'actualitzar-la.

### Delegació de Lleida

A finals del 2009 s'han recuperat els grups de treball de **salut i formació**, iniciant-se contactes amb la col·legiatura per posar-los en marxa i que estiguin en funcionament al 2010.

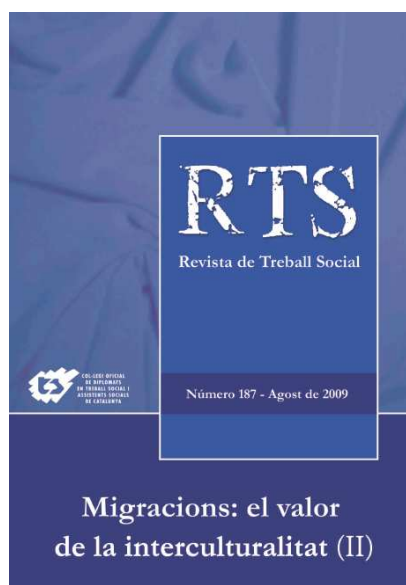
### Delegació de Tarragona

No s'ha dut a terme cap activitat per part de cap grup de treball al llarg del 2009.

### Delegació de Terres de l'Ebre

No s'ha dut a terme cap activitat per part de cap grup de treball al llarg del 2009.

## 4.6. REVISTA DE TREBALL SOCIAL (RTS)



1. La Revista.
2. Composició de l'equip de redacció.
3. Estructura de cada número.
4. Les revistes de l'any 2009.

### 4.6.1. La Revista

La Revista de Treball Social (RTS), editada pel Col·legi Oficial de Diplomats en Treball Social i Assistents Socials de Catalunya. És la més antiga de l'organització col·legial de l'estat Espanyol, inicia la publicació l'any 1.960, primer com a publicació de l'associació

d'assistents socials de Barcelona, l'any 1982 amb la creació del Col·legi professional, la revista queda integrada en l'estructura del Col·legi de Catalunya.

La RTS és un document que presenta articles teòrics i conceptuals als professionals del treball social i de serveis socials, és un document conegut i reconegut a Catalunya i arreu d'Espanya. Durant les primeres dècades n'era la única revista publicada per el col·lectiu professional a l'Estat, actualment hi ha altres col·legis professionals que també tenen publicacions.

La RTS té per objectiu **“contribuir l'enriquiment de coneixement teòric-pràctic així com col·laborar en el desenvolupament d'unes bones pràctiques professional”**.

En l'assemblea General Ordinària del 14 de desembre del 2005, es va aprovar que a partir del **2006** la subscripció a la RTS quedava inclosa dins la quota col·legial, per tant, tots/es els/les treballadors/es socials col·legiats reben la publicació.

#### 4.6.2. Composició de l'equip de redacció

Montserrat Bacardit i Busquet, directora; Rosa M<sup>a</sup> Ferrer i Valls, sotsdirectora. També son membres de l'equip de redacció: Irene de Vicente Zueras; Pepita Rodríguez i Molinet; Manuel Miguel Pajuelo Valsera i David Paricio Salas.

La RTS conta amb la col·laboració d'un Comitè Assessor format per professionals de reconegut prestigi en el món professional i acadèmic.

#### 4.6.3. Estructura de cada número

Cada revista està organitzada amb les següents seccions: Editorial, Dossier, Interès professional, Secció Lliure i Llibres.

**Dossier:** Articles sobre temes monogràfics que aprofundeixen sobre aspectes del treball social, dels serveis socials i de les polítiques socials amb continguts teòrics, metodològics i pràctiques del treball social.

**Interès Professional:** Incorporarà articles de temàtiques socials i professionals diverses amb la finalitat que cada revista tingui diferents punts d'interès pel lector.

**Secció Lliure:** Entrevistes, biografies de personatges d'interès social, comentaris o reflexions sobre articles publicats.

**Llibres:** Comentaris, ressenyes o crítiques de llibres sempre referits a temes d'interès socials.

#### 4.6.4. Les revistes de l'any 2009

Aquest any 2009 s'han publicat tres números, 186, 187 i 188, els temes tractats en la secció del dossier d'aquets números son:

Nº. 186: Migracions: el valor de la interculturalitat (I)

Nº. 187: Migracions: el valor de la interculturalitat (II)

Nº. 188: Treball social en l'àmbit de la Justícia

L'equip de la revista, que va iniciar la seva gestió al març 2006 amb el compromís de dirigir la revista durant 4 anys, acaba la seva gestió al març del 2010, deixant programada l'RTS número 189 que tractarà el tema de supervisió en treball

social, i un recull del procés històric dels 50 anys de la publicació de la Revista de Treball Social.

## **4.7. CONSELL DE DEONTOLOGIA PROFESSIONAL**

### **4.7.1. Membres del Consell**

A principis d'any eren membres del Consell: Emília Alonso, Teresa Casanovas, Montserrat Margarit i Montserrat Plans. Les dues darreres van acabar el seu mandat. Durant l'any la Junta ha convocat dues vegades per omplir les cinc vacants. Com a resultat de la primera convocatòria es van incorporar a l'abril: Rosa M. Gutiérrez, Juan Manuel Rivera, Glòria Rubiol i Maite Sullà. Juan Manuel Rivera va dimitir del Consell per presentar-se a les eleccions per a la junta del Col·legi. Mitjançant la segona convocatòria es van incorporar a l'octubre Pepita Cabiscol i Marta Sanagustí. Al tancar l'any el nombre de membres del Consell és l'estatutari, set membres: Emília Alonso, Pepita Cabiscol, Teresa Casanovas, Rosa M. Gutiérrez, Glòria Rubiol, Marta Sanagustí i Maite Sullà.

#### *Coordinadora*

Teresa Casanovas i García

#### *Reunions*

Les reunions són habitualment mensuals. Hi ha hagut 10 reunions ordinàries i una extraordinària. No hi va haver reunió el febrer per manca de quòrum ni l'agost per estar el Col·legi tancat per vacances.

A l'octubre va tenir lloc una reunió de les coordinadora i secretària del Consell amb la Junta i el nou assessor jurídic del Col·legi.

#### *Activitats*

### **4.7.2. Consultes**

Al llarg de l'any s'han rebut 15 consultes.

Cinc consultes han estat sobre confidencialitat i una sobre cada una de les següents situacions:

- mala praxis professional d'una companya
- acomiadament
- situació de risc d'un menor
- problemes entre T.S. d'un mateix municipi
- problemes institucionals en les relacions entre ABS i serveis socials
- possible intrusisme professional
- qüestió relacionada amb firma d'informes
- qüestions ètiques i laborals en una residència geriàtrica
- petició de model de document de consentiment informat
- temari d'oposicions.

Dues consultes s'han passat a la Junta per no ser de competència del Consell. Una consulta estava fora de l'àmbit territorial del Col·legi, però s'ha orientat a la consultant. Una altra consulta va restar pendent de precisar alguns aspectes per part de la col·legiada.

Totes les consultes excepte dues s'han contestat per escrit. De les no contestades per escrit, una, per no haver seguit endavant amb la petició i l'altra, per haver tingut una entrevista amb la consultant.

En alguns casos s'ha mantingut, a més, contacte telefònic i una entrevista de dos membres del Consell amb la persona consultant. En tres consultes, el Consell ha demanat assessorament jurídic a l'advocat.

#### Formació

- S'ha cercat informació sobre la formació en ètica per als estudiants de Treball Social.
- S'ha elaborat una proposta de curs sobre confidencialitat, s'ha contactat amb els professors/es per al curs i s'han presentat propostes a la Junta.

#### Documents

- S'ha contestat a una petició del Consejo General de Colegios Oficiales de DTS per respondre a la FITS sobre dilemes ètics per als/les treballadors socials en els darrers cinc anys. Per contestar s'ha redactat un document utilitzant dades de l'actual Consell i de l'estudi sobre el Consell d'Ètica.
- S'han redactat models de cartes per contestar a les consultes. També s'ha redactat la relació de tasques per a la secretària administrativa del Consell.
- S'han preparat nous continguts sobre el CDP per a la pàgina web del Col·legi.

#### Simposis, jornades i sessions

- Dos membres del Consell van assistir al Simposi de l'Observatori d'Ètica sobre Ètica aplicada a la Intervenció Social que tingué lloc a la Universitat de Girona el 28 i el 29 de maig.
- La coordinadora del Consell, Teresa Casanovas, va assistir a la activitat formativa d'Ètica de les professions i organitzacions en l'àmbit dels Serveis Socials, realitzada durant el mes de maig del 2009 pel Gabinet Tècnic de la Secretaria General del Departament d'Acció Social i Ciutadania de la Generalitat de Catalunya.
- La coordinadora del Consell va presentar una ponència al taller "Treball Social en xarxa: noves mirades" organitzat per el Institut d'Estudis de la Salut (12 de juny).
- Assistència a la inauguració de DIXIT-Girona, a la Fundació Campus Arnau d'Escala.

#### Publicacions

Per a la revista *Quaderns d'Acció Social i Ciutadania* del Departament d'Acció Social i Ciutadania de la Generalitat (n. 4 dedicat a la ètica) Teresa Casanovas, com a coordinadora del Consell, va preparar un article que ha estat publicat.

#### **4.7.3. Altres activitats**

- Teresa Casanovas com a delegada del Consell en l'Observatori d'Ètica de la Intervenció Social ha mantingut contactes amb aquesta entitat i posteriorment amb la Fundació Campus Arnau d'Escala, que inclou ara l'antic Observatori d'Ètica de la Intervenció Social i s'han tramés a la Junta les propostes de la Fundació.
- S'han realitzat reunions amb M. Eugènia Sala, tècnica de l'Oficina de Planificació Estratègica del Departament d'Acció Social i Ciutadania.

- S'ha participat en una sessió del Pla Estratègic de Serveis Socials de Catalunya, en la Plataforma de Participació de la ciutadania.

#### 4.8. EQUIP '65

La finalitat de l'Equip és fomentar la relació personal de les Assistentes Socials jubilades, estar al dia dels canvis de la nostra professió, els mitjans socials i/o recursos que ofereixen les diferents entitats governamentals i privades. És per això que som requerides per participar al Consell Municipal de la Gent Gran de Barcelona i formem part del jurat que atorga els premis de la FIRAGRAN de l'Ajuntament de Barcelona, entre altres.

Com que també el nostre grup és lúdic/cultural, la Junta ens reunim cada primer dilluns de mes per organitzar: visites a museus, conferències, segons efemèrides de l'any, buscant les persones adequades. També preparem excursions de dia complet en autocar, etc.

#### Museus

CaixaFòrum Pintures de Joaquim Mir

Pintures de Maurice Vlaminck

Els Mons de l'Islam

M. H<sup>a</sup> de Catalunya Princeses de terres llunyanes

Un Monestir de Dones (Sant Pere de les Puelles)

MNAC Joaquim Sorolla

Fundació GODIA Recorregut per l'art medieval, pintura barroca i modernista

Museu de la Pell (Vic)

Sinagoga del Call (Barcelona)

#### Excursions

1. Banyoles
2. Sant Joan de les Abadeses i Ripoll: visitant els dos Monestirs
3. Sant Pere de Caselles: El Monestir
4. Tarrassa: Masia Freixa i les esglésies romàniques declarades Monument Nacional
5. Castellterçol – Moià – Santa Maria de l'Estany: Visitant la casa de Prat de la Riba i la de Rafael Casanova
6. Planes de Son – Pallars Sobirà: Convivència de cinc dies amb activitats organitzades.

#### Conferències

**Francesc Olive:** Diserta sobre diferents efemèrides:

1<sup>a</sup> - 50 aniversari de la mort de Joan Amades (folklorista català)

2<sup>a</sup> – Centenari de la mort d'Isaac Albeniz (música i bibliografia)

**Carme Capeta** – 3<sup>a</sup> – Rapsode – Poesies diverses

**Assumpta Montellà** – 4<sup>a</sup> – Historia sobre la Maternitat d'Elna



Totes elles celebrades a la Seu del Col·legi, finalitzades amb música o DVD de les nostres excursions i especialment piscolabis típic de la diada. per Sant Jordi varem intercanviar llibres.

Com cada any, pre anunci a la Vanguardia i a l'AVUI, el 16 de desembre, a la Parròquia de Santa Anna varem celebrar l'eucaristia per les companyes que enguany ens han deixat (i de les que n'hem estat informades): Ció Barjau, Encarnació Pérez, Eulàlia Fuster, Josefina Ripoll i Mercè Homs, oficiada per Mossèn Aran.

#### **4.9. ALTRES SERVEIS**

Des del departament d'atenció col·legial també es gestionen els torns de perits i mediadors

##### **4.9.1. Torns de mediadors**

Es gestiona el torn de mediacions a través del programa del Departament de Justícia de la Generalitat de Catalunya realitzant les altes en el registre de persones mediadores, baixes i modificacions de dades.

Aquest any s'han habilitat des del Col·legi tres mediadors, I s'han portat a terme 50 mediacions realitzades per Treballadors/es socials, 23 de les quals s'han realitzat al Col·legi cedint les sales.

##### **4.9.2. Torn de peritatge**

S'actualitzen les llistes públiques de perits socials habilitats pel nostre col·legi professional amb una periodicitat anual, enviant aquesta informació al Departament de Justícia perquè en facin la distribució als diferents partits judicials, a finals del 2009 estan inscrits un total de 123 perits.

També gestionem el llistat de perits que han autoritzat la difusió de les seves dades als bufets d'advocats i persones particulars que sol·liciten un perit al Col·legi

##### **4.9.3. Assessoria Jurídica**

Aquest servei ha atès un total de 115 consultes a l'any 2009, les consultes realitzades han estat sobre temes laborals, fiscals i confidencialitat.

##### **4.9.4. Supervisió, Assessorament i Consell Estratègic (SAC)**

Durant l'any el servei de SAC individual ha estat utilitzat per 23 professionals. S'han realitzat 3 sessions individuals descentralitzades: 1 a Tarragona i 2 a Manresa. La mitjana de puntuació, en quan a valoració global sobre la satisfacció del servei rebut, és de 8'90.

S'ha desenvolupat un taller de Sac Grupal, de 5 sessions quinzenals al mes de gener, en dissabte al matí a la seu de Barcelona, que han realitzat 10 professionals.

##### **4.9.5. Consultoria Professional**

Aquest servei es presta amb la col·laboració d'un equip multidisciplinar de professionals de diferents àmbits del treball social (infància, salut mental, atenció primària i especialitzada, salut i dependència), utilitzant el correu electrònic i està coordinat pel departament d'atenció col·legial.

Durant aquest any s'han donat resposta a un total de:

- 8 consultes en l'àmbit d'atenció primària
- 1 consulta en l'àmbit d'infància
- 1 consulta en l'àmbit d'Hospitals i Salut
- 6 consultes en l'àmbit de Dependència

#### **4.9.6. Assegurances**

El Col·legi té contractats una assegurança de Responsabilitat Civil i una assegurança d'accidents pels nostres col·legiats, renovable anualment, amb Medicorasse, corredoria d'assegurances del Col·legi de Metges fruit del conveni de col·laboració entre els dos col·legis professionals.

**V.- MEMÒRIA ECONÒMICA****BALANÇ DE SITUACIÓ**

<b>BALANÇ DE SITUACIÓ DE L'EXERCICI 2009</b>		
<b>A C T I U</b>	<b>2009</b>	<b>2008</b>
<b>A) ACTIU NO CORRENT</b>	<b>696.013,11</b>	<b>656.256,09</b>
<b><i>I. Immobilitzat intangible</i></b>	<b>21.034,88</b>	<b>11.165,69</b>
2. Aplicacions informàtiques	21.034,88	11.165,69
<b><i>II. Immobilitzat material</i></b>	<b>672.118,23</b>	<b>642.686,40</b>
1. Terrenys i Construccions	627.026,47	600.606,69
2. Instal·lacions tècniques	14.382,48	16.595,17
3. Mobiliari i Equips per a processaments d'informació	29.482,21	23.528,47
4. Altre immobilitzat material	1.227,07	1.956,07
<b><i>VI. Inversions financeres a llarg termini</i></b>	<b>2.860,00</b>	<b>2.404,00</b>
1. Fiances a llarg termini	2.860,00	2.404,00
<b>B) ACTIU CORRENT</b>	<b>401.166,65</b>	<b>544.211,31</b>
<b><i>I. Existències</i></b>	<b>4.400,00</b>	<b>0,00</b>
1. Acomptes a proveïdors	4.400,00	
<b><i>II. Usuaris, patrocinadors i deutors de les activitats i altres comptes a cobrar</i></b>	<b>153.548,69</b>	<b>225.502,75</b>
1. Usuaris i deutors per vendes i prestació de serveis	149.830,34	222.012,00
7. Altres Crèdits amb Administracions Públiques	3.718,35	3.490,75
<b><i>IV. Inversions financeres a curt termini</i></b>	<b>12.958,87</b>	<b>11.822,39</b>
4. Altres Actius Financers	12.958,87	11.822,39
<b><i>V. Periodificacions a curt termini</i></b>	<b>3.419,33</b>	<b>4.275,14</b>
<b><i>VI. Efectiu i altres líquids equivalents</i></b>	<b>226.839,76</b>	<b>302.611,03</b>
1. Tresoreria	226.839,76	302.611,03
<b>TOTAL ACTIU</b>	<b>1.097.179,76</b>	<b>1.200.467,40</b>

PATRIMONI NET I PASSIU	2009	2008
A) PATRIMONI NET	671.458,46	698.256,79
A-1) Fons propis	671.458,46	698.256,79
<b>I. Fons Dotacionals</b>	3.636,53	3.636,53
<b>II. Excedents d'exercici anteriors</b>	655.106,03	449.023,14
1. Romanent	655.106,03	449.023,14
2. Excedents negatius d'exercicis anteriors	0	0
<b>V. Excedent de l'exercici</b>	12.715,90	245.597,12
B) PASSIU NO CORRENT	314.339,19	331.873,63
<b>II. Deutes a Llarg termini</b>	314.339,19	331.873,63
C) PASSIU CORRENT	111.382,11	170.336,98
<b>II. Deutes a curt termini</b>	25262,61	23340,87
1. Deutes a curt termini	17329,85	16480,56
3. altres deutes a curt termini	7.932,76	6.860,31
<b>IV Creditors per activitats i altres comptes a pagar</b>	86.119,50	124.266,49
2. Creditors Varis	64.406,24	101.131,22
3. Personal (remuneracions pendents de pagar)	0,00	0,00
4. Passius per impost corrent i altres deutes amb les administracions públiques	21.713,26	23.135,27
<b>V. Periodificacions a curt termini</b>		22.729,62
<b>TOTAL PATRIMONI NET I PASSIU</b>	1.097.179,76	1.200.467,40

## PÉRDUES I GUANYS

COMpte de perdues i guanys de l'exercici 2009	2009	2008
<b>1. Ingressos per les activitats</b>	<b>906.724,55</b>	<b>1.033.545,89</b>
a) Vendes i prestacions de serveis	802.463,36	788.558,41
d) Subvencions oficials a les activitats	104.261,19	244.987,48
<b>5. Aprovisionaments</b>	<b>-8.922,16</b>	<b>0,00</b>
b) Treballs realitzats per altres empreses	-8.922,16	0,00
<b>6. Altres ingressos de les activitats</b>	<b>10.193,18</b>	<b>0,00</b>
b) Altres ingressos accessoris i altres de gestió corrent	10.193,18	0,00
	-	
<b>7. Despesa de personal</b>	<b>289.770,46</b>	<b>-239.463,21</b>
	-	
<b>8. Altres despeses d'explotació</b>	<b>554.911,73</b>	<b>-502.051,19</b>
a) <i>Serveis Exteriors</i>	482.589,36	-492.332,21
a.1) Despeses en recerca i desenvolupament	0,00	0,00
a.2) Arrendaments i cànon	-26.960,94	0,00
a.3) Reparacions i conservació	-5.213,09	0,00
	-	
a.4) Serveis de professionals independents	176.490,84	0,00
a.5) Transports	-13.953,60	0,00
a.6) Primes d'Assegurances	-55.398,90	0,00
a.7) Serveis bancaris i similars	-6.620,78	0,00
a.8) Publicitat, propaganda i r.r.p.p.	-11.116,88	0,00
a.9) Subministraments	-24.151,34	0,00
	-	
a.10) Altres serveis	162.682,99	-492.332,21
b) <i>Tributs</i>	-48861,57	-41.450,83
c) <i>Pérdues, deteriorament i variació de provisions per les operacions de les activitats</i>	-23.224,50	34.785,61
d) <i>Altres despeses de gestió corrent</i>	-236,3	-3.053,76

<b>9. Amortizacions de l'immobilitzat</b>	<b>-31.732,53</b>	<b>-34.882,01</b>
I) RESULTAT D'EXPLOTACIÓ	31.580,85	257.149,48
<b>14. Ingressos Financers</b>	<b>1.906,97</b>	<b>8.321,66</b>
<b>15. Despeses Financeres</b>	<b>-20.771,92</b>	<b>-19.874,02</b>
II) RESULTAT FINANCER	-18.864,95	-11.552,36
III) RESULTAT ABANS D'IMPOSTOS	12.715,90	245.597,12
19. Impost sobre beneficis	0,00	0,00
IV) RESULTAT DE L'EXERCICI	12.715,90	245.597,12

## 1.- NATURALESA I ACTIVITAT DE L'ENTITAT.

El Col·legi Oficial de Diplomats en Treball Social i Assistents Socials de Catalunya és una corporació de dret públic i de caràcter representatiu de la professió, amb personalitat jurídica i capacitat per al compliment de les seves finalitats i l'exercici de les seves funcions.

Els principis essencials de la seva estructura interna i funcionament són la igualtat dels seus membres, l'elecció democràtica dels òrgans de govern, l'adopció dels acords per majoria i la lliure activitat dins del respecte a les lleis.

Els Col·legi es regirà per aquests Estatuts; per la Llei 13/1982, de 17 de desembre, dels col·legis professionals de Catalunya; pel Decret 329, de 7 de juliol de 1983, de Reglament de col·legis professionals de Catalunya, i per les altres disposicions legals aplicables.

D'acord amb l'article cinquè dels seus estatuts el Col·legi té com a finalitats:

1. Servir la societat mitjançant la presència i la seva veu del Col·legi en les qüestions i problemes socials i la presa de posició com a entitat cívica en la vida ciutadana en defensa dels drets constitucionals.
2. Contribuir a l'assessorament ciutadà respecte a la promoció i defensa del benestar social.
3. Fomentar les relacions professionals entre els col·legiats/ades i amb les altres professions.
4. Ordenar i vigilar l'exercici de la professió, dins el marc de les lleis.
5. Representar la professió i els seus interessos generals.
6. Vetllar perquè l'activitat professional s'adeqüi a les necessitats i interessos dels ciutadans, i al compliment de les funcions generals del treball social, que són:  
Potenciar la capacitat de les persones, els grups i les comunitats per desenvolupar-se i per resoldre els seus problemes,  
Relacionar les persones, els grups i les comunitats amb els recursos, serveis i oportunitats adients,  
Promoure l'efectivitat i el funcionament adequat dels sistemes que presten serveis i recursos a les persones, els grups i/o les comunitats,  
Participar activament en el desenvolupament i la millora de la política de benestar social, per tal d'aconseguir la prevenció i/o l'atenció eficaç de les necessitats socials,  
Investigar i diagnosticar les condicions socials de les persones, els grups i les comunitats per tal d'establir les causes i la dimensió dels problemes i els déficits socials i, així mateix, les prioritats en les solucions, a fi de dur a terme la intervenció o el tractament professional.
7. Promoure les competències i el desenvolupament del treball social.

## 2.- BASES DE PRESENTACIÓ DELS COMPTES ANUALS

Els Comptes Anuals han estat preparats en base als registres comptables del Col·legi a 31 de desembre de 2009.

### a) Imatge fidel.

Els estats financers adjunts han estat obtinguts dels registres comptables de l'Entitat i mostren la imatge fidel del patrimoni, de la situació financera i dels resultats de la Col·legi.

### b) Principis comptables.

El Col·legi ha confeccionat els registres comptables corresponents a l'exercici 2009 aplicant els criteris establerts al Pla general de comptabilitat de les fundacions i les associacions subjectes a la legislació de la Generalitat de Catalunya, aprovat pel Decret 259/2008, de 23 de desembre.

### c) Comparació de la informació.

Es presenta de forma comparada la informació entre el present exercici 2009 i l'exercici anterior (2008), sense que existeixin raons excepcionals que impedeixin la seva comparabilitat.

### d) Elements recollits en diferents partides.

No existeixen elements patrimonials recollits en dues o més partides del Balanç de Situació ni del Compte de Resultats.

## 3.- APLICACIÓ DE RESULTATS

A l'exercici 2009 el Col·legi ha obtingut un resultat de:

<b>Base de repartiment</b>	<b>Import</b>
Excedent de l'exercici	12.715,90
<b>Total base de repartiment = Total aplicació</b>	<b>12.715,90</b>
<b>Aplicació a</b>	
Fons dotacional o fons social	
Fons especials	
Romanent	12.715,90
Excedents pendents d'aplicació en activitats estatutàries	
<b>Total aplicació = Total base de repartiment</b>	<b>12.715,90</b>



#### **4.- NORMES DE VALORACIÓ**

S'han utilitzat els següents criteris de valoració per a l'elaboració dels Comptes Anuals que es presenten:

##### **a) Immobilitzat Intangible**

Els béns que es registren en aquest epígraf estan valorats pel preu d'adquisició.

Les amortitzacions practicades corresponen a la depreciació que normalment pateixen els béns de l'immobilitzat per:

- a) Obsolescència
- b) Límits legals o altres que afectin l'ús de l'actiu

La dotació anual realitzada s'ha determinat aplicant un mètode sistemàtic que permet distribuir el preu d'adquisició o cost de producció durant la vida útil estimada de l'immobilitzat.

Els percentatges d'amortització aplicats han estat:

Aplicacions Informàtiques: 25%

##### **b) Béns integrants del patrimoni històric i cultural.**

No hi ha béns integrants del patrimoni històric i cultural.

##### **c) Immobilitzat Material.**

Els elements de l'Immobilitzat Material adquirits mitjançant contracte de compravenda o bé per producció pròpia s'han comptabilitzat pel preu d'adquisició o cost de producció respectivament.

Les amortitzacions practicades corresponen a la depreciació que normalment pateixen els béns de l'immobilitzat per:

- c) Ús i desgast físic esperat
- d) Obsolescència
- e) Límits legals o altres que afectin l'ús de l'actiu

La dotació anual realitzada s'ha determinat aplicant un mètode sistemàtic que permet distribuir el preu d'adquisició o cost de producció durant la vida útil estimada de l'immobilitzat.

Els percentatges d'amortització aplicats han estat:

Construccions: 2%-3%

Instal·lacions: 10%

Mobiliari: 10%

Equips Informàtics: 25%

Altres Immobilitzats: 10%

Les despeses derivades de la reparació i conservació dels elements de l'Immobilitzat Material s'han imputat a resultats en l'exercici en què s'han produït.

#### **d) Arrendaments.**

Sense anotacions en aquesta partida.

#### **e) Permutes**

Sense anotacions en aquesta partida.

#### **f) Actius Financers i Passius Financers.**

Els actius financers que té el Col·legi es classifiquen a la categoria següent:

##### Inversions mantingudes fins el venciment:

En aquesta categoria s'han inclòs els actius no derivats dels cobraments dels quals són fixos o determinables, que es negocien en un mercat actiu i amb venciment fix en els quals la societat té la intenció i la capacitat de conservar fins la seva finalització. Després del seu reconeixement inicial pel seu valor raonable, s'han valorat també al seu cost amortitzat.

Igualment s'han inclòs en aquesta categoria les fiances constituïdes, que degut a la indeterminació temporal no s'ha considerat la seva actualització.

##### Préstecs i partides a cobrar:

Corresponen a actius financers originats en la venda de béns o en la prestació de serveis per l'activitat de la Col·legi, o els que no tenint un origen comercial, no són instruments de

patrimoni ni derivats i els cobraments dels quals són de quantia fixa o determinable i no es negocien en un mercat actiu.

Aquests actius s'han valorat pel valor raonable de la contraprestació més tots els costos que li han estat directament atribuïbles. Posteriorment, aquests actius s'han valorat pel seu cost amortitzat, imputant en el compte de pèrdues i guanys el interessos reportats, aplicant el mètode de l'interès efectiu, que es correspon amb el tipus d'actualització que iguala exactament el valor d'un instrument financer a la totalitat dels seus fluxos d'efectiu estimats per tots els conceptes al llarg de la seva vida romanent.

Les diferents categories de passius financers són les següents:

#### Dèbits i partides a pagar

En aquesta categoria s'han inclòs els passius financers que s'han originat en la compra de béns i serveis per operacions de tràfic de l'empresa i aquells que no sent instruments derivats, no tenen un origen comercial.

Inicialment, aquests passius financers s'han registrat pel seu valor raonable que és el preu de la transacció més tots aquells costos que han estat directament atribuïbles. Els dèbits per operacions comercials amb venciment no superior a un any i que no tenen un tipus d'interès contractual, així com els desemborsaments exigits per tercers sobre participacions, l'import de les quals s'espera pagar en el curt termini, s'han valorat pel seu valor nominal.

Posteriorment, s'han valorat pel seu cost amortitzat. Els interessos reportats s'han comptabilitzat en el compte de pèrdues i guanys, aplicant el mètode d'interès efectiu. No obstant això, els dèbits amb venciment no superior a un any que, d'acord amb el que disposa l'apartat anterior, es valorin inicialment pel seu valor nominal, s'han de continuar valorant per l'import esmentat.

#### **g) Existències.**

Sense anotacions en aquesta partida.

#### **g) Transaccions en moneda estrangera**

Sense anotacions en aquesta partida.

#### **i) Impost sobre Beneficis.**

El Col·legi Oficial de Diplomats en Treball Socials i Assistents Socials de Catalunya està parcialment exempt de l'Impost sobre Societats. Aquesta exempció no inclou els rendiments obtinguts durant l'exercici de les activitats classificades com a econòmiques i els rendiments obtinguts per la cessió o increment de patrimoni. En aquest cas la

despesa per Impost de Societats de l'exercici es calcularia en relació al resultat econòmic de les activitats esmentades abans d'impostos, i aquesta s'incrementaria o es disminuiria, segons correspongués, amb les diferències "permanents" a efectes de determinar l'impost meritat en l'exercici. Les diferències entre l'Impost de Societats a pagar i les despeses per aquest impost es registren com a Impost sobre beneficis anticipats o diferits segons correspongui.

#### **j) Ingressos i Despeses.**

La imputació d'ingressos i despeses s'han fet en funció a la corrent real de béns i serveis que els mateixos representen i amb independència del moment en el que es produeix la corrent monetària o financera derivada d'ells.

#### **k) Provisions i contingències.**

El Col·legi registra una provisió quan existeix un compromís o una obligació davant tercers que és conseqüència d'esdeveniments passats i la seva liquidació suposarà una sortida de recursos, per un import i/o en un termini no coneguts amb certesa però estimables amb raonable fiabilitat

La quantificació de les provisions es realitza tenint en consideració la millor informació disponible sobre l'esdeveniment i les seves conseqüències i es reestima en ocasió de cada tancament d'exercici. Les provisions constituïdes s'utilitzen per afrontar els riscos específics per als quals van ser originalment reconegudes, procedint-ne a la seva reversió, total o parcial, quan els esmentats riscos desapareixen o disminueixen.

Són passius contingents totes aquelles obligacions possibles sorgides com a conseqüència d'esdeveniments passats, la materialització futura de la qual i perjudici patrimonial associat s'estima de baixa probabilitat. Al tancament de l'exercici 2009 el Col·legi no tenia coneixement de cap passiu contingent.

#### **l) Elements patrimonials de naturalesa mediambiental.**

L'entitat no posseeix elements patrimonials de naturalesa mediambiental ni ha incorregut amb despeses destinades a finalitats mediambientals.

#### **m) Registre i valoració de despeses de personal.**

Les despeses de personal són registrades en el moment de meritarse l'obligació, amb independència del moment en què es produeixi el corrent monetari financer que se'n deriva. No existeixen obligacions respecte a plans de prestació definida.

#### **n) Subvencions, donacions i llegats.**

Les subvencions es reconeixen inicialment pel seu valor raonable quan hi ha una seguretat raonable que la subvenció es cobrarà i que es complirà amb totes les condicions establertes en les respectives bases reguladores, incrementant directament el patrimoni net, valorades per l'import nominal concedit.

En el cas de les Subvencions a l'explotació, aquestes són comptabilitzades al compte de pèrdues i guanys, pel seu import íntegre, en el moment de ser concedides

## 5.- IMMOBILITZAT MATERIAL

Durant l'exercici econòmic a les partides de l'immobilitzat material s'han produït els moviments que s'indiquen a continuació:

Concepte	Saldo a 31/12/2008	Altes	Baixes i trasposos	Saldo a 31/12/2009
Terrenys	200.048,51	0,00	0,00	200.048,51
Construccions	449.083,25	40.145,91	0,00	489.229,16
Instal·lacions tècniques	94.771,76	0,00	0,00	94.771,76
Mobiliari	56.042,81	13.503,94	-437,00	69.109,75
Equips per a proc. d'informació	113.913,78	0,00	0,00	113.913,78
Altres immobilitzats	25.318,47	0,00	0,00	25.318,47
Amortització acumulada	-296.492,18	-23.781,02	0,00	-320.273,20
<b>TOTAL IMMOB. MATERIAL</b>	<b>642.686,40</b>	<b>29.868,83</b>	<b>-437,00</b>	<b>672.118,23</b>

## 6.- INVERSIONS IMMOBILIÀRIES.

El Col·legi no presenta moviments en aquesta partida.

## 7.- BÉNS DEL PATRIMONI CULTURAL.

El Col·legi no presenta moviments en aquesta partida.

## 8.- IMMOBILITZAT INTANGIBLE

Durant l'exercici econòmic a les partides de l'immobilitzat Intangible s'han produït els moviments que s'indiquen a continuació:

Concepte	Saldo a 31/12/2008	Altes	Baixes i trasposos	Saldo a 31/12/2009
Aplicacions informàtiques	50.794,40	19.850,70	0,00	70.645,10
Amortització acumulada	-39.628,71	-9.981,51	0,00	-49.610,22
<b>TOTAL IMMOB. INTANGIBLE</b>	<b>11.165,69</b>	<b>9.869,19</b>	<b>0,00</b>	<b>21.034,88</b>

## 9.- ARRENDAMENTS I ALTRES OPERACIONS DE NATURALSA SIMILAR.

Durant l'exercici s'han reconegut un total de 26.960,94 Euros, dels quals 5.649,16 corresponen a despesa de comunitat de propietaris i la resta, en concepte de despesa per arrendaments operatius, corresponents al següent detall:

Concepte	data finalització contracte	despesa 2009	Quotes per arrendament		
			1any	1 a 5 anys	> 5 anys
Lloguer Delegació Tortosa	31/03/2011	5.895,91	6.163,56	1.540,89	0,00
Lloguer Delegació Girona	30/09/2010	10.291,75	8.550,00	0,00	0,00
Lloguer Delegació Lleida	2009	1.440,00	0,00	0,00	0,00
Renting Centraleta	08/02/2010	1.465,06	239,16	0,00	0,00
Renting Fotocopiadora	09/11/2011	432,14	478,68	438,79	0,00
Renting Fotocopiadora	2009	1.440,98	0,00	0,00	0,00
Lloguer Fotocopiadora Bemar	30/11/2010	345,94	1.729,70	0,00	0,00
<b>Total</b>		<b>21.311,78</b>	<b>17.161,10</b>	<b>1.979,68</b>	<b>0,00</b>

## 10.- ACTIUS FINANCERS.

Actius financers a curt termini, excepte inversions en el patrimoni del grup, multigrup i associades.

Categoria	Instrumentos de Patrimoni		Valors representatius de deute		Crédits, derivats i altres		Total	
	Exercici 2008	Exercici 2009	Exercici 2008	Exercici 2009	Exercici 2008	Exercici 2009	Exercici 2008	Exercici 2009
Inversions mantingudes fins al venciment								
Préstecs i partides a cobrar					237.325,14	169.771,08	237.325,14	169.771,08
<b>Total</b>					<b>237.325,14</b>	<b>169.771,08</b>	<b>237.325,14</b>	<b>169.771,08</b>

La totalitat dels actius financers són a curt termini.

## 11.- PASSIUS FINANCERS.

La totalitat dels passius financers són a curt termini i el seu detall és el següent:

Categoria	Deutes amb entitats de crèdit		Obligacions i altres valors negociables		Derivats i altres		Total	
	Exercici 2008	Exercici 2009	Exercici 2008	Exercici 2009	Exercici 2008	Exercici 2009	Exercici 2008	Exercici 2009
Dèbits i partides a pagar	16.480,56	17.329,85			110.712,03	87.255,55	127.192,59	104.585,40
Passius a valor raonables amb canvis en PiG								
- Mantinguts per negociar								
- Altres								

## 12.- FONS PROPIS.

Presenten el següent detall a 31 de desembre de 2009:

Concepte	Saldo a 31/12/2008	Variacions	Saldo a 31/12/2009
Fons Social	3.636,53	0,00	3.636,53
Romanent		245.597,12	245.597,12
Reserves Voluntaries	449.023,14	-39.514,23	409.508,91
Excedent de l'exercici	245.597,12	-232.881,22	12.715,90
<b>TOTAL FONS PROPIS</b>	<b>698.256,79</b>	<b>-26.798,33</b>	<b>671.458,46</b>

## 13.- SUBVENCIONS, DONACIONS I LLEGATS.

### 13.1.- Subvencions, Donacions i Llegats.

Amb data 23/10/2009 ha estat atorgada una subvenció al Col·legi per import de 10.000,00 euros per part de la Diputació de Barcelona.

## **14.- SITUACIÓ FISCAL.**

El Col·legi Oficial de Diplomats en Treball Social i Assistents Socials de Catalunya està exempt en la tributació de l'Impost sobre Societats pel que es refereix al rendiments generats en el desenvolupament de les activitats que constitueixen el seu objecte social. Aquesta exempció no abasta els rendiments obtinguts per l'exercici d'exploració econòmica, o per cessió o increment de patrimoni, ni pels rendiments obtinguts pel capital mobiliari.

En referència a l'Impost sobre el Valor Afegit, el Col·legi està exempt pel que es refereix als ingressos per quotes dels seus membres. Aquesta exempció no abasta altres activitats que pot desenvolupar l'Entitat. En conseqüència l'entitat es troba inclosa dins del règim de prorrata de l'impost la qual, per a l'exercici 2009, ha estat del 5%.

L'Entitat ha practicat retencions en concepte de l'Impost sobre la Renda de les Persones Físiques, sobre les quantitats satisfetes per rendiments del treball i activitats professionals.

D'acord al que disposa la normativa fiscal vigent, les declaracions tributàries no poden considerar-se definitivament liquidades, fins que hagi transcorregut un període de quatre anys o hagin estat objecte d'inspecció per part de l'Administració d'Hisenda. Si bé els criteris que han estat utilitzats en la preparació de les liquidacions fiscals poden no ser coincidents amb els de la Inspecció de Tributs, l'entitat estima que els possibles recàrrecs o sancions que podrien produir-se, no serien significatius.

## **15.- INGRESSOS I DESPESES**

### **15.1.- Ajuts concedits i altres despeses.**

Durant l'exercici 2009 el Col·legi ha signat un conveni de col·laboració per a la celebració del Congrés de Salut Mental que a representat una despesa de 6.000,00 Euros.

### **15.2.- Aprovisionaments i altres despeses.**

El detall de la partida d'Altres despeses corresponent a l'exercici 2009 és:



Concepte	Import
Treballs realitzats per altres empreses	8.922,16
Arrendaments i cànons	26.960,94
Reparacions i conservació	5.213,09
Serveis de professionals independents	176.490,84
Transports	13.953,60
Primes d'assegurances	55.398,90
Serveis bancaris i similars	6.620,78
Publicitat, propaganda i r.r.p.p.	11.116,88
Suministres	24.151,34
Altres serveis	162.682,99
Tributs	4.060,20
Ajustos negatius en imposició indirecta	44.801,37
<b>TOTAL</b>	<b>540.373,09</b>

Dins de la partida "Altres Serveis" s'inclouen les quotes satisfetes al Consejo General de Madrid que per a l'exercici 2009 han estat 75.992,32 Euros.

Els honoraris per la realització de l'auditoria corresponent a l'exercici 2009 són de 5.000,00 euros.

### 15.3.- Despeses de personal.

El detall corresponent a l'exercici de 2009 es compon de les següents partides:

Concepte	Import
Sous i salaris i assimilats	226.545,99
Seguretat Social a càrrec de la Fundació	63.224,47
<b>TOTAL</b>	<b>289.770,46</b>

### 15.4.- Pèrdua, deteriorament, i variació de les provisions de les activitats.

Les pèrdues per crèdits comercials incobrables registrades corresponen a les insolvències en el cobrament de part de les quotes col·legials de l'exercici anterior. L'import per aquest concepte de l'exercici 2009 és de 23.224,50 Euros.

Tanmateix s'aplica durant l'exercici la provisió per contractes onerosos efectuada l'exercici anterior per un import de 13.555,00 Euros.

### 15.5.- Ingressos d'exploració.

El detall dels ingressos del Col·legi per les activitats durant l'exercici 2009 és el següent:

Concepte	Import
<b>INGRESSOS DEL COL·LEGI PER LES ACTIVITATS</b>	<b>916.917,73</b>
Ingressos per vendes i prestació de serveis de l'activitat	802.463,36
Convenis i Subvencions oficials a les activitats	104.261,19
Donacions i altres ingressos per a activitats	10.193,18

### 15.6.- Ingressos de promocions, patrocinadors i col·laboracions.

Els ingressos de promocions, patrocinadors i col·laboracions, com també els ingressos derivats de les donacions percebudes es destinen íntegrament a les activitats pròpies de les finalitats col·legials.

### 16.- PROVISIONS I CONTINGÈNCIES.

Les provisions registrades han experimentat els següents moviments al llarg de l'exercici 2009:

	Saldo Inicial	Dotacions	Aplicacions	Saldo Final
Provisió per contractes onerosos	13.555,00	0,00	-13.555,00	0,00
<b>TOTAL ...</b>	<b>13.555,00</b>	<b>0,00</b>	<b>-13.555,00</b>	<b>0,00</b>

### 17.- FETS POSTERIORS AL TANCAMENT.

Amb posterioritat al 31 de desembre de 2009, no s'ha produït cap fet que, per la seva importància, requereixi la modificació dels presents comptes anuals.

### 18.- OPERACIONS AMB PARTS VINCULADES.

Sense anotacions en aquesta partida.

## 19.- ALTRA INFORMACIÓ.

**19.1.-** Nombre mitjà de persones ocupades en el curs de l'exercici, distribuït per categories i desglossat per sexes.

Categoria	Homes	Dones
Gerent	1	0
Tècnics		3
Administratius		14
<b>nombre mitjà</b>	<b>1</b>	<b>17</b>

**No hi ha variacions respecte al nombre mitja respecte l'any anterior.**

**19.2.-** A 31 de desembre 2009, el nombre de persones ocupades a l'entitat coincideix amb el nombre mitjà.

## 20.- INFORME D'INVERSIONS TEMPORALS.

### **Informe d'inversions relatives a l'exercici 2009.**

Durant l'exercici 2009 la Col·legi a realitzat inversions temporals en forma de dipòsits a curt termini que a data 31 de desembre de 2009 reflecteixen un saldo de 11.822,39Euros.

Barcelona, 4 de març del 2010.

*Presidenta*

*Núria Carrera i Comes*

*Tresorera*

*Thaïs Yarky Tenllado*