

# ÍNDIX

---

1. Presentació .....	2
2. El treball social a Catalunya .....	3
2.1. Introducció .....	3
2.2. La població .....	3
2.3. L'educació .....	7
2.4. Indicadors socials .....	8
2.4.1. Serveis sanitaris i socio-sanitaris .....	8
2.4.2. Serveis socials .....	10
2.4.3. Serveis penitenciaris .....	19
2.5. La legislació .....	21
3. Evolució del Col·legi .....	24
3.1. Objecte social .....	24
3.2. Estructura orgànica .....	24
3.3. Recursos humans .....	25
4. Gestió del Col·legi .....	27
4.1. Serveis .....	27
4.1.1. Formació .....	27
4.1.2. Borsa de treball .....	28
4.1.3. Atenció Col·legial .....	30
4.1.4. Comunicació .....	35
4.1.5. Assessoria jurídica .....	36
4.1.6. Altres serveis .....	36
4.2. Activitats .....	37
4.2.1. Grups de treball .....	37
4.2.2. Relacions institucionals .....	41
4.2.3. Altres activitats .....	42
5. Dades econòmiques .....	44
5.1. Balanç de situació .....	44
5.2. Compte de pèrdues i guanys .....	45
5.3. Execució pressupostària .....	49

## 1. Presentació

---

Un any més presentem la memòria del Col·legi Oficial de Diplomats en Treball Social i Assistents Socials de Catalunya, que recull les actuacions dutes a terme per la col·legiatura i l'equip professional que l'integra.

Enguany, però, la memòria presenta diferències significatives respecte a d'altres edicions. Veureu, que s'ha estructurat en tres grans capítols interrelacionats entre sí. En primer lloc, s'ha pretès emmarcar l'activitat del Col·legi en un àmbit de referència territorial i analitzant variables que, per una banda condicionen la situació del treball social a Catalunya i, per altra, poden afectar la seva evolució de futur. En segon terme, es presenta l'activitat ordinària portada a terme pel propi Col·legi durant l'exercici 2007, destacant per sobre de tot les novetats que s'han produït i, per últim, l'execució pressupostària que s'ha saldat amb un resultat positiu de 82.862,66 €.

En definitiva, s'han portat a terme un seguit d'actuacions que bàsicament han pretès respondre a uns objectius clars:

- La millora continuada dels diferents serveis que es presten, amb la voluntat de donar una major satisfacció a la Col·legiatura i d'incrementar la base social.
- La voluntat d'implicar més els col·legiats i col·legiades en les activitats pròpies de la institució.
- La visualització de les activitats del Col·legi a través dels mitjans de comunicació i la dignificació de la professió.
- L'aplicació de criteris de qualitat i d'eficiència en la gestió quotidiana.

Així doncs, el 2007 s'ha caracteritzat per seguir incrementant les actuacions del col·legi, bé mitjançant els recursos propis bé en col·laboració amb altres institucions, entitats i administracions, amb sinèrgies que beneficien el Col·legi i el posicionen en una bona situació per seguir afrontant els reptes que el futur ens depara.

Maria Pilar Puig i Giner  
Presidenta

## 2. El treball social a Catalunya

---

### 2.1. Introducció

Per entendre i avaluar la situació del treball social a Catalunya prèviament es requereix una anàlisi de les diferents variables que poden influir-hi. En aquest sentit s'estudia la població des de la vesant dels usuaris potencials dels serveis que presten els treballadors socials i dels seu més que possible creixement; l'educació, per determinar quina és l'evolució de la diplomatura de treball social en quant a número d'alumnes i, per tant, de futurs professionals i, finalment, alguns indicadors (sanitaris, socials i de justícia) que permeten determinar tendències sobre serveis relacionats amb el treball social.

Totes les dades estadístiques veuen de les fonts de l'Institut d'Estadística de Catalunya (exceptuant les dades relacionades amb l'educació que han estat proporcionades per les universitats de referència) i de dos documents bàsics (Pla de Sanitat i de Serveis Socials, ambdós editats pels corresponents departaments de la Generalitat de Catalunya), tot i que cal tenir present que l'actualització d'aquestes no sempre seria la desitjada (les dades de població corresponen als padrons municipals de 2007 i la resta de dades presenten un horitzó temporal variable en funció de les enquestes o estudis que periòdicament realitzen els organismes oficials).

### 2.2. La població

La població de Catalunya ha passat, en poc més d'un segle de 2 a 7 milions d'habitants. Si bé al 1960 la població ronda els 4 milions i al llarg d'aquesta dècada comença un procés de creixement accelerat amb saldos migratoris molt alts i amb un augment de la natalitat que no s'atura fins al 1975. Entre el 1975 i 1980 el creixement migratori és molt baix i la natalitat comença a davallar, però la població augmenta a causa dels efectes d'una piràmide de població jove. Fins a mitjans dels anys 90, la població catalana s'estabilitza entorn als 6 milions d'habitants com a conseqüència d'un creixement natural molt baix i uns saldos migratoris també baixos. En els darrers anys, però, el factor migratori, ara de població estrangera, torna a ser el component principal de la represa del creixement de Catalunya i, al costat de la recent tendència de recuperació de la natalitat, dibuixa un nou horitzó de creixement poblacional en els inicis del segle XXI.

***Evolució de la població a Catalunya (1998-2007)***

Any	Sexe		Total
	Homes	Dones	
2007	3.578.176	3.632.332	<b>7.210.508</b>
2006	3.543.706	3.590.991	<b>7.134.697</b>
2005	3.468.235	3.526.971	<b>6.995.206</b>
2004	3.366.329	3.446.990	<b>6.813.319</b>
2003	3.309.850	3.394.296	<b>6.704.146</b>
2002	3.201.029	3.305.411	<b>6.506.440</b>
2001	3.115.336	3.246.029	<b>6.361.365</b>
2000	3.058.628	3.203.371	<b>6.261.999</b>
1999	3.035.497	3.173.320	<b>6.208.817</b>
1998	3.002.684	3.144.926	<b>6.147.610</b>

La població de Catalunya tradicionalment ha presentat una distribució territorial força compacte, concentrant-se la major part en les àrees on es genera major activitat econòmica tant pel que fa a la indústria com als serveis. Des d'aquest punt de vista, al 2007 la major part de la població es concentra a les comarques que formen l'àmbit metropolità (67,35%) i a continuació, seguint amb l'esquema d'entitats supracomarçals, a les comarques Gironines (9,60%), el Camp de Tarragona (7,98%), les Comarques Centrals (6,79%), l'àmbit de Ponent (4,73%), les Terres de l'Ebre (2,53%) i, finalment, l'Alt Pirineu i l'Aran (1,02%).

***Població per comarques (2007)***

<b>Comarca</b>	<b>Població</b>
Alt Camp	42.586
Alt Empordà	129.158
Alt Penedès	98.856
Alt Urgell	21.566
Alta Ribagorça	4.123
Anoia	111.655
Bages	176.846
Baix Camp	180.196
Baix Ebre	78.590
Baix Empordà	126.450
Baix Llobregat	771.516
Baix Penedès	90.891
Barcelonès	2.212.658
Berguedà	40.479
Cerdanya	17.744
Conca de Barberà	20.714
Garraf	136.328
Garrigues	19.979
Garrotxa	53.507
Gironès	169.624
Maresme	414.081
Montsià	67.834
Noguera	38.596
Osona	147.138
Pallars Jussà	13.467
Pallars Sobirà	7.191
Pla d'Urgell	34.976
Pla de l'Estany	28.893
Priorat	9.785
Ribera d'Ebre	23.319
Ripollès	26.576
Segarra	21.703
Segrià	190.558
Selva	157.674
Solsonès	13.401
Tarragonès	231.161
Terra Alta	12.719
Urgell	35.015
Val d'Aran	9.815
Vallès Occidental	845.942
Vallès Oriental	377.198
<b>Catalunya</b>	<b>7.210.508</b>

Estudiant la població, a través de perfils piramidals, es pot avançar que quan acabin d'arribar als 65 anys les generacions de volum minvat pels efectes de la Guerra Civil, la població gran entrarà en una fase de creixement molt fort. Els efectes de l'entrada a la tercera edat de les generacions nascudes als anys seixanta i primers dels setanta, d'un gran volum inicial, s'afegirà al de la millora de la supervivència a edats avançades.

Pel que fa a la natalitat, cal tenir present que des de mitjan anys 70 s'instaura a Catalunya un règim de fecunditat molt baixa, però amb el canvi de segle, tant la natalitat com la fecunditat presenten símptomes de recuperació. L'augment dels naixements respon a diferents factors (l'augment de la immigració, l'arribada a les edats de màxima fecunditat de generacions molt nombroses nascudes als anys seixanta i l'augment de la fecunditat de dones d'edats madures). De fet, la recuperació de la fecunditat comença al segle XXI, situant-se el nombre de fills per dona a l'entorn del 1,5. A la vegada, també s'observa un petit rejueniment de l'edat mitjana de maternitat (mentre les mares estrangeres tenen els fills en edats al voltant dels 25 anys, les de nacionalitat espanyola els tenen per damunt dels 30 anys).

L'esperança de vida de la població de Catalunya també ha crescut, situant-se a l'entorn del 81 anys per les dones i dels 78 pels homes.

**Població per grups d'edat (2007)**

Comarca	0 a 14 anys	15 a 64 anys	+65 anys
Alt Camp	6.380	28.994	7.212
Alt Empordà	19.340	88.598	21.220
Alt Penedès	15.827	67.659	15.370
Alt Urgell	2.817	14.538	4.211
Alta Ribagorça	456	2.913	754
Anoia	18.119	76.426	17.110
Bages	25.575	118.436	32.835
Baix Camp	28.830	125.426	25.940
Baix Ebre	10.446	52.842	15.302
Baix Empordà	18.746	87.146	20.558
Baix Llobregat	122.764	546.263	102.489
Baix Penedès	14.446	63.894	12.551
Barcelonès	270.106	1.511.019	431.533
Berguedà	4.850	26.295	9.334
Cerdanya	2.550	12.548	2.646
Conca de Barberà	2.806	13.494	4.414
Garraf	21.568	96.056	18.704
Garrigues	2.290	12.719	4.970
Garrotxa	7.302	35.193	11.012
Gironès	27.674	118.475	23.475
Maresme	64.821	289.660	59.600
Montsià	9.448	45.800	12.586
Noguera	5.011	25.181	8.404
Osona	23.100	99.428	24.610
Pallars Jussà	1.539	8.384	3.544
Pallars Sobirà	884	4.899	1.408
Pla d'Urgell	5.056	23.374	6.546
Pla de l'Estany	4.779	19.238	4.876
Priorat	1.109	6.212	2.464
Ribera d'Ebre	2.807	15.282	5.230

Ripollès	3.007	17.346	6.223
Segarra	3.293	14.454	3.956
Segrià	27.438	131.089	32.031
Selva	24.136	111.208	22.330
Solsonès	2.004	8.852	2.545
Tarragonès	36.148	163.982	31.031
Terra Alta	1.403	7.901	3.415
Urgell	4.978	23.101	6.936
Val d'Aran	1.341	7.401	1.073
Vallès Occidental	139.306	592.584	114.052
Vallès Oriental	62.415	265.655	49.128

Des de principis dels anys noranta l'arribada de població estrangera a Catalunya és un fet a tenir molt en compte, com s'ha pogut anar constatant amb el creixement progressiu dels seus efectius, però no és fins al 2000 quan per primer cop els fluxos d'estrangers sobrepassen els d'espanyols. En aquests darrers anys cal tenir present que la població de nacionalitat estrangera gairebé s'ha triplicat i que aquesta és una tendència que tot fa preveure que continuarà.

Els immigrants estrangers són principalment joves que rejevoneixen la piràmide de població dels residents de Catalunya. Si entre els residents a Catalunya de nacionalitat espanyola, la població de 20 a 44 anys representa a l'entorn del 40% del total, entre els de nacionalitat no espanyola aquest percentatge se situa en el 70% del total. La piràmide dels estrangers és, per tant, molt més jove que la dels autòctons.

#### ***Població per nacionalitat***

Edat	Espanyola	Resta UE	Resta Europa	Àfrica	Amèrica del Nord	Amèrica del Sud	Àsia i Oceania	Total
De 0 a 4	331.577	9.605	1.973	25.848	1.840	10.602	5.601	387.046
De 5 a 9	292.481	9.450	1.792	15.751	1.888	16.565	3.214	341.141
De 10 a 14	271.369	7.940	2.010	12.634	2.421	18.758	3.596	318.728
De 15 a 19	283.522	9.104	2.164	15.065	3.219	17.584	4.630	335.288
De 20 a 24	333.527	21.857	3.771	25.640	5.590	30.821	8.440	429.646
de 25 a 29	453.356	36.689	6.451	40.449	8.743	53.718	14.491	613.897
De 30 a 34	525.856	35.173	6.361	40.155	8.319	50.450	15.443	681.757
De 35 a 39	497.142	28.633	4.992	30.556	6.309	37.872	13.033	618.537
De 40 a 44	481.902	20.251	4.056	20.475	4.229	27.178	9.086	567.177
De 45 a 49	452.424	15.088	3.595	12.190	2.469	18.201	5.174	509.141
De 50 a 54	410.188	10.797	2.333	6.859	1.589	11.130	2.675	445.571
De 55 a 59	393.223	8.003	1.362	3.001	1.086	6.410	1.123	414.208
De 60 a 64	351.533	6.030	718	1.635	729	3.537	561	364.743
De 65 a 69	275.095	4.844	597	1.323	507	2.112	440	284.918
De 70 a 74	300.996	3.069	393	885	338	1.407	282	307.370
De 75 a 79	254.166	1.953	245	361	207	949	149	258.030
De 80 a 84	185.819	1.290	124	130	91	461	72	187.987
+85	143.825	929	100	59	81	297	32	145.323
<b>Total</b>	<b>6.238.001</b>	<b>230.705</b>	<b>43.037</b>	<b>253.016</b>	<b>49.655</b>	<b>308.052</b>	<b>88.042</b>	<b>7.210.508</b>

### **2.3. L'educació**

Al Curs 2006-2007 un total de 85.238 alumnes (44.198 a primer i 48.040 a segon), escolaritzats en centres públics i concertats de Catalunya, han estudiat educació secundària post obligatòria (batxillerat) en les diferents modalitats que s'imparteixen (arts, ciències de la natura i de la salut,

tecnologia i humanitats i ciències) i d'aquests foren finalment avaluats 35.569 dels quals aconseguiren aprovar 26.099. És, per tant, aquesta la xifra dels alumnes amb possibilitats reals d'accedir a les proves d'accés a la universitat i de matricular-se a aquesta institució (tant mateix cal recordar que els aprovats a la selectivitat solen rondar el 85% dels presentats).

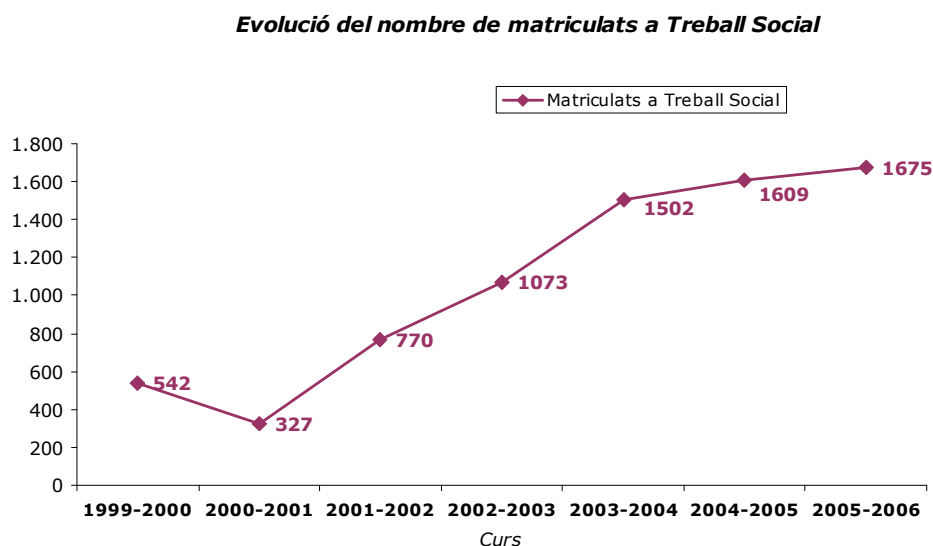
Són bàsicament els alumnes procedents del batxillerat d'humanitats i ciències i de ciències de la natura i de la salut (16.545 al curs 2005-2006) els que nodreixen les facultats de treball social (als que s'haurien d'afegir els que procedeixen d'altres ensenyaments que també donen accés a la universitat: majors de 25 anys, formació professional i altres carreres, malgrat que el seu número no deixa de ser residual).

Des de l'any 2000 el número d'alumnes matriculats a les universitats catalanes s'ha mantingut estable a l'entorn dels 220.000 estudiants i, en el mateix període, anualment s'han titulat sobre 32.000 persones (13% de la població).

Actualment hi ha quatre universitats catalanes que imparteixen estudis de treball social, repartides geogràficament entre la regió metropolitana (Universitat de Barcelona i Universitat Ramon Llull), comarques de Tarragona (Universitat Rovira i Virgili), Lleida (Universitat de Lleida) i, finalment, també cal tenir en compte la presència de la Universidad Nacional de Educación a Distancia (UNED)..

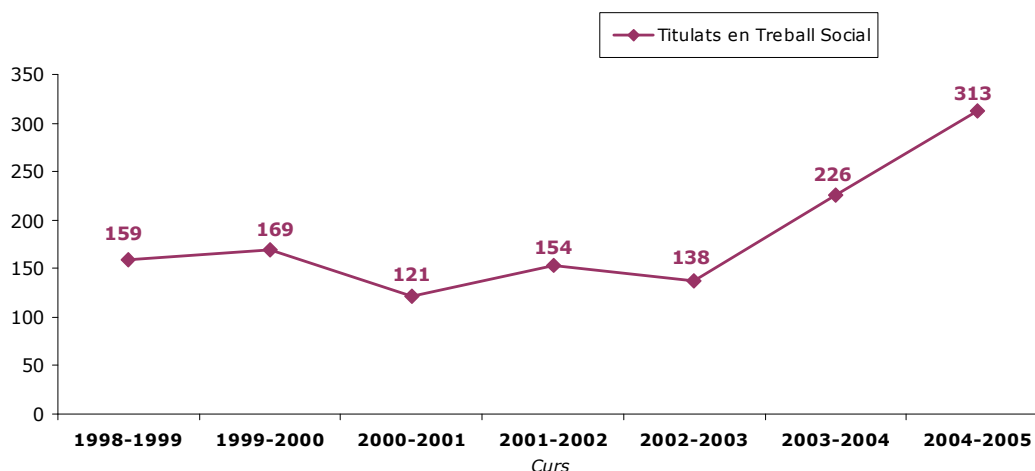
En termes específics, la diplomatura de Treball Social ha experimentat una evolució positiva en els darrers anys, tant pel que fa a número de matriculats com de titulats.

### ***Evolució dels matriculats en Treball Social a Catalunya***



## Evolució dels titulats en Treball Social a Catalunya

*Evolució del nombre de titulats en Treball Social*



### **2.4. Indicadors sanitaris, socials i de justícia**

La importància dels indicadors socials radica en que la seva anàlisi permet constatar quina és la realitat de la població que requereix atenció prioritària i dels recursos, tant públics com privats, que actualment es destinen a atendre situacions de risc social, alhora que també permet realitzar projeccions per preveure el futur.

Des d'aquest punt de vista, i sempre atenent a les dades publicades pels diferents organismes que tenen responsabilitats sobre aquests àmbits, cal analitzar els indicadors des d'un triple punt de vista: el sanitari, el social i la justícia.

#### **2.4.1. Els indicadors sanitaris**

- ✓ Utilització dels serveis d'atenció primària: el percentatge d'infants assignats atesos era de 74,5% al 2005 i la de població adulta de 76,2% en el mateix període de temps i per al global de Catalunya. Pel que fa a la freqüentació de visites de metges de família era de 4,3/hab (majors de 14 anys), la de visites al pediatra de 4,9/hab (de 0 a 14 anys) i la d'infermeria de 2,2/visites/hab.
- ✓ Utilització dels serveis d'hospitalització d'aguts: per al global de Catalunya, la taxa d'hospitalització d'aguts era de 99,67 altes/1.000 hab. al 2005.
- ✓ Utilització dels serveis de salut mental: per al global de Catalunya, al 2005 la freqüència de visites al CSMIJ/100 hab. era de 16,96 i al CSMA/100 hab. de 13,67. La taxa d'alta d'aguts i subaguts d'hospitalització psiquiàtrica/1.000 hab. era de 2,98 (2,70 aguts i 0,28 subaguts).
- ✓ Utilització dels serveis socio-sanitaris: la taxa d'episodis de mitja estada global / 1.000 habitants més grans de 64 anys era de 14,0 al 2005. Dins d'aquest grup d'edat destaca el subgrup de més grans de 74 anys amb 22 episodis / 1.000 habitants.



**Mapa de recursos sanitaris de Catalunya (2007)**

Comarca	CAP	Hospitals	Centres Sociosanitaris extrahospit.	Centres psiquiàtrics i salut mental extrahospit.	Unitats d'atenció a les drogodep.
Alt Camp	3	3	0	1	2
Alt Empordà	8	3	0	2	3
Alt Penedès	3	3	1	4	2
Alt Urgell	2	2	0	3	1
Alta Ribagorça	1	0	0	0	0
Anoia	7	3	1	7	2
Bages	16	4	1	4	3
Baix Camp	9	6	2	4	5
Baix Ebre	6	3	0	3	2
Baix Empordà	5	2	0	2	3
Baix Llobregat	33	15	7	36	7
Baix Penedès	3	2	0	3	0
Barcelonès	92	80	14	113	38
Berguedà	3	4	0	8	1
Cerdanya	1	2	1	1	0
Conca de Barberà	2	0	0	0	0
Garraf	5	2	0	5	2
Garrigues	2	0	0	1	1
Garrotxa	5	1	0	1	2
Gironès	10	10	2	7	3
Maresme	21	10	1	21	6
Montsià	6	2	0	1	0
Noguera	3	1	0	2	1
Osona	11	7	0	5	4
Pallars Jussà	2	1	0	1	1
Pallars Sobirà	1	0	0	1	0
Pla d'Urgell	1	0	0	1	0
Pla de l'Estany	1	1	0	0	0
Priorat	1	0	1	0	0
Ribera d'Ebre	3	1	0	2	0
Ripollès	4	1	1	4	1
Segarra	2	0	0	1	0
Segrià	13	10	2	8	4
Selva	10	3	0	5	4
Solsonès	1	1	0	0	1
Tarragonès	17	7	2	10	6
Terra Alta	2	0	1	0	0
Urgell	3	0	0	3	0
Val d'Aran	1	1	0	0	0
Vallès Occidental	37	13	3	38	12
Vallès Oriental	23	10	4	10	6
<b>Catalunya</b>	<b>379</b>	<b>214</b>	<b>44</b>	<b>318</b>	<b>123</b>

Pel que fa als centres extrahospitalaris cal destacar que al 2006 Catalunya comptava amb 5.778 centres, majoritàriament concentrats a l'Àrea Metropolitana de Barcelona i de titularitat privada. De fet, 1.219 centres pertanyen a la xarxa pública (ICS, Generalitat, Diputacions i Ajuntaments) i la resta a la privada (empreses privades, mútues, fundacions, associacions i a l'Església).

A partir de l'enquesta de salut realitzada al 2002 per la Generalitat de Catalunya, es pot observar com que la majoria de la població (78,3%) considera que la seva salut en general és bona i com a mesura que augmenta l'edat la percepció va empitjorant. També val la pena destacar que, exceptuant el grup d'edats compreses entre els 0-14 anys, en la resta l'autopercepció de la salut com a dolenta o regular té un percentatge més elevat en les dones que en els homes.

## 2.4.2. Els indicadors socials

En aquest àmbit es destacaran els serveis socials d'atenció primària (bàsica, domiciliària, residencials, menjador i centres oberts per a infants i adolescents) i els d'atenció especialitzada (família, infància i adolescència; discapacitats; gent gran i toxicòmans).

A. Els **serveis socials d'atenció primària** tenen la missió d'atendre les necessitats socials més immediates, generals i bàsiques, de les persones, famílies i grups, i de contribuir a la prevenció de les problemàtiques socials, i a la reinserció i integració social de les persones en situació de risc social i exclusió. Aquests serveis es presten mitjançant equips multiprofessionals.

Els **serveis bàsics d'atenció social primària** són un conjunt organitzat i coordinat d'accions professionals que tenen per objecte promoure els mecanismes per detectar i prevenir situacions de risc social o d'exclusió i intervenir-hi. Al 2004, les àrees bàsiques municipals comptaven amb 504 diplomats en treball social i 298 educadors socials i les comarcals amb 303 i 169, respectivament, per atendre una població de 6.704.146 habitants. De fet, tant el número de professionals com d'actuacions desenvolupades ha anat incrementant-se els darrers anys amb percentatges significatius (les dades del 2005, indiquen que en els serveis socials d'atenció primària compten amb 834 treballadors socials i 490 educadors socials).

### Actuacions desenvolupades (2004)

	Informació/ Orientació	Ajut Domicili	Allotjament Alternatiu	Prevenió/ Inserció	Prestacions Econòm.	Foment coop.	Total	Exp. familiars	Usuaris
AB Municipals	424.629	123.654	42.483	217.880	38.707	1.908	849.261	157.362	416.677
AB Comarcals	286.458	17.173	3.736	49.338	49.338	1.715	408.141	47.322	206.366
Total Catalunya	<b>711.087</b>	<b>140.827</b>	<b>46.219</b>	<b>267.218</b>	<b>88.428</b>	<b>3.623</b>	<b>1.257.402</b>	<b>204.684</b>	<b>623.043</b>

### Usuaris per col·lectius destinataris (2004)

Usuaris	AB comarcals	AB municipals
Família	63.259	161.521
Infància	22.868	49.412
Joventut	10.923	14.710
Dona	12.975	35.510
Gent gran	49.993	57.143
Persones amb discapacitat	12.187	14.397
Reclusos/exreclusos	314	208
Minories ètniques	3.060	3.761
Transeünts	2.906	22.794
Toxicòmans	2.548	2.649
Malalts psiquiàtrics	1.849	2.428
Malalts terminals	827	428
Immigrants	16.074	46.473
Altres	6.583	14.140
<b>Total ...</b>	<b>206.366</b>	<b>416.677</b>

Els **serveis d'atenció domiciliària** són un conjunt organitzat i coordinat d'accions que es duen a terme bàsicament a la llar de la persona o família, dirigides a proporcionar atencions personals, ajuda a la llar i suport social a aquelles persones i famílies amb dificultats de desenvolupament o d'integració social o manca d'autonomia personal.

**Hores d'atenció (2004)**

	AB municipals	AB comarcals
SAD (hores)	1.641.650	580.483
Població 2003	4.583.205	2.120.941
Població 2003 (+65 anys)	789.525	360.246
Hores/població 2003	0,36	0,27
Hores/població 2003 (+ 65 anys)	2,8	1,61

**Usuaris (2004)**

Usuaris	AB municipals	AB comarcals
Família	2.113	778
Infància	1.698	480
Joventut	462	74
Dona	9.007	250
Gent gran	17.017	4.628
Persones amb discapacitat	970	385
Reclusos/exreclusos	0	5
Minories ètniques	88	12
Transeünts	1	0
Toxicòmans	67	23
Malalts psiquiàtrics	118	84
Malalts terminals	158	87
Immigrants	72	41
Altres	871	34
<b>Total ...</b>	<b>23.745</b>	<b>6.881</b>

**Servei de telealarma i teleassistència (2004)**

	AB municipals	AB comarcals
Serveis	8.436	1.886
Població 01 de +65 anys sola	158.589	61.104
% serv./pobl. 01 de + 65 anys sola	5,32	3,09

Els **serveis residencials d'estada limitada** són serveis d'acolliment residencial que supleixen temporalment la llar familiar en casos puntuals d'atenció social urgent.

**Estada limitada (2004)**

	AB municipals	AB comarcals
I. pública (places)	226	100
I. socials (places)	540	108
<b>Total places...</b>	<b>766</b>	<b>208</b>

Els **serveis de menjador** proporcionen àpats, de forma temporal, a persones famílies amb necessitats socials greus i que requereixen ajuda per a la subsistència.

**Menjador (2004)**

	AB municipals	AB comarcals
I. pública (places)	694	186
I. socials (places)	738	120
<b>Total places...</b>	<b>1.432</b>	<b>306</b>

Els **centres oberts per a infants i adolescents** són serveis diürns que fan una tasca preventiva, fora de l'horari escolar, que donen suport, estimulen i potencien l'estructuració i el desenvolupament de la personalitat, la socialització, l'adquisició d'aprenentatges bàsics i l'esbarjo, i compensen les deficiències socioeducatives de les persones.

#### Centres oberts (2004)

	AB municipals	AB comarcals
I. pública (places)	1.642	1.031
I. socials (places)	1.595	0
<b>Total places...</b>	<b>2.673</b>	<b>1.595</b>

B. Els **serveis socials d'atenció especialitzada** constitueixen el nivell d'actuació específica dirigida al diagnòstic, la valoració, el tractament, el suport i la rehabilitació dels dèficits socials de les persones que pertanyen a col·lectius o segments de la població caracteritzats per la singularitat de les seves necessitats.

B.1. **Àrea d'atenció a la família, la infància i l'adolescència:** són serveis prestats per equips multiprofessionals dedicats a l'atenció d'infants i adolescents en situacions de risc social alt que es responsabilitzen de la prevenció, l'estudi i el seguiment d'aquests casos en el seu àmbit territorial (al 2004 hi ha 44 equips, repartits per 21 comarques, que han atès 9.232 casos).

- ✓ **Centres d'acolliment:** són serveis residencials d'estada limitada que tenen per objecte fer l'observació i el diagnòstic de la situació dels infants i adolescents atesos i la de llurs famílies, per elaborar la proposta de mesura corresponent quan és necessària l'atenció immediata i transitòria de l'infant o l'adolescent que ha de ser separat del seu nucli familiar. Al 2004 existeixen 11 serveis i 273 places (158 corresponents a la Generalitat i 115 concertades).
- ✓ **Centres residencials d'acció educativa:** adopten la modalitat de centres residencials (serveis d'acolliment per a la guarda i l'educació dels seus usuaris mentre aquests no poden tornar amb la seva família o mentre se'ls troba una família acollidora), llars funcionals (acolliments simples d'infants o adolescents amb un màxim de 8 usuaris, llevat que siguin germans) i pisos assistits per a joves de 16 a 18 anys (habitatges que ofereixen un servei de caràcter assistencial i educatiu per a joves entre 16-18 anys, per als quals es considera necessari iniciar un procés de desinternament progressiu per assolir la majoria d'edat amb capacitat suficient per obtenir la integració social, tot i mantenir la tutela i el control per part de l'entitat pública de protecció de menors).
- ✓ **Serveis d'integració familiar:** són serveis de mediació que tenen com a finalitat la integració dels infants i adolescents amb una persona o família.

#### Centres i places per àmbits (2006)

	Centres residencials		Centres oberts		Centres d'acollida		Centres de primera acollida i d'inserció sociolaboral	
	d'acció educativa		establiments	Places	establiments	places	establiments	places
	establiments	places						
Àmbit Metropolità	52	1.090	82	3.076	6	168	5	150
Comarques Gironines	12	151	17	490	2	60	-	-
Camp de Tarragona	5	121	23	909	2	49	-	-
Terres de l'Ebre	2	28	7	200	-	-	-	-
Àmbit de Ponent	6	134	9	363	2	22	-	-

Comarques Centrals	12	162	14	356	1	40	-	-
Alt Pirineu i Aran	-	-	5	44	-	-	-	-
Barcelona	64	1 252	96	3.432	7	208	5	150
Girona	12	151	20	519	2	60	-	-
Lleida	6	149	11	378	2	22	-	-
Tarragona	7	134	30	1.109	2	49	-	-
<b>Catalunya</b>	<b>89</b>	<b>1.686</b>	<b>157</b>	<b>5.438</b>	<b>13</b>	<b>339</b>	<b>5</b>	<b>150</b>

#### **Infants i adolescents tutelats (2004)**

<b>Atenció en família</b>							
	Barcelona	Girona	Lleida	Tarragona	Terres de l'Ebre	Catalunya	%
Atenció en família pròpia	677	70	30	77	11	865	20,3
Acolliment en família extensa	1.669	177	129	261	86	2.322	54,5
Acolliment en família aliena	373	56	42	67	-	538	12,6
Acolliment preadoptiu	394	59	53	21	8	535	12,6
<b>Total ...</b>	<b>3.113</b>	<b>362</b>	<b>254</b>	<b>426</b>	<b>105</b>	<b>4.260</b>	<b>100</b>
<b>Atenció en centres</b>							
Centre residencial d'acció educativa	1.160	131	129	118	29	1.567	83,9
Centre d'acolliment	160	64	21	56	-	301	16,1
<b>Total</b>	<b>1.320</b>	<b>195</b>	<b>150</b>	<b>174</b>	<b>29</b>	<b>1.868</b>	<b>100</b>

- ✓ **Pla de coordinació de mesures interdepartamentals adreçades als joves tutelats per l'administració en arribar a la majoria d'edat:** es desenvolupa a partir de diferents programes (seguiment educatiu, inserció laboral, suport psicològic i renda mínima d'inserció). Al 2004 s'han acollit al pla 97 joves entre 16-18 anys i 201 majors de 18.
- ✓ **Servei d'atenció i acollida especialitzat per a infants i adolescents immigrants menors d'edat no acompanyats:** realitza diferents serveis (detecció i contacte, suport per a la identificació i tramitació consular de documentació, primera acollida nocturna, centres d'estada limitada, centres diürns i serveis de la xarxa general). Al 2004 a Catalunya s'han atès 249 joves i adolescents estrangers indocumentats.
- ✓ **Serveis residencials d'estada limitada per a dones maltractades:** aquests serveis es presten en cases d'acolliment i pisos amb suport. Al 2004 el total de places oferides (públiques i privades) era de 158 i els serveis en el territori de 14.

**B.2. Àrea d'atenció a persones amb discapacitat:** Segons l'ESCA 2002 el 12,5% de les persones enquestades declara patir algun tipus de discapacitat. La freqüència d'aquestes discapacitats és més alta en les dones que en els homes en els grups de més edat, especialment a partir dels 45 anys i més

La població de 65 anys i més que declara patir alguna discapacitat té com a principal tipus el moviment, seguit del fet de poder caminar, la vista, l'oïda i la mobilitat. El percentatge d'homes i dones amb discapacitats es dispara a partir de la població de 75 anys i més.

De les persones que declaren tenir dificultats greus per fer les activitats bàsiques de cura personal (menjar, anar al lavabo, rentar-se, vestir-se, etc.), el 76% rep ajuda principalment de familiars i un 5,7% no rep ajuda de ningú.

**Persones amb discapacitat reconeguda per tipus (2006)**

	Físics motòrics	Físics no motòrics	Visuals	Auditius	Psíquics	Malalts mentals	No hi consta	Total
<b>Catalunya</b>	<b>126.197</b>	<b>99.256</b>	<b>29.268</b>	<b>17.329</b>	<b>40.100</b>	<b>64.448</b>	<b>929</b>	<b>377.527</b>
Àmbit Metropolità	87.415	73.827	21.707	12.681	24.987	46.869	642	268.128
Comarques Gironines	9.864	5.121	1.546	1.030	4.563	3.620	78	25.822
Camp de Tarragona	8.776	6.337	1.822	1.081	4.157	4.262	90	26.525
Terres de l'Ebre	2.640	1.995	461	289	1.009	1.295	20	7.709
Àmbit de Ponent	7.510	4.838	1.421	1.013	2.489	3.180	50	20.501
Comarques Centrals	8.936	6.540	2.118	1.117	2.539	4.788	40	26.078
Alt Pirineu i Aran	1.056	598	193	118	356	434	9	2.764

**Persones amb discapacitat reconeguda per grau i sexe (2006)**

	Per grau de discapacitat			Per sexes		
	del 33% al 64%	del 65% al 74%	del 75% i més	homes	dones	Total
<b>Catalunya</b>	<b>198.051</b>	<b>100.720</b>	<b>78 756</b>	<b>186 427</b>	<b>191.100</b>	<b>377 527</b>
Àmbit Metropolità	140.809	71.258	56 061	131.879	136.249	268 128
Comarques Gironines	13.647	6.936	5 239	13.274	12.548	25.822
Camp de Tarragona	12.215	8.300	6 010	13.406	13.119	26.525
Terres de l'Ebre	3.403	2.419	1 887	3.750	3.959	7.709
Àmbit de Ponent	11.396	4.928	4 177	9.916	10.585	20.501
Comarques Centrals	15.126	6.182	4 770	12.826	13.252	26.078
Alt Pirineu i Aran	1.455	697	612	1.376	1.388	2.764

- ✓ **Serveis de suport a la integració laboral:** són serveis de suport, de caràcter intern o extern, a un centre especial de treball que tenen per objecte l'adaptació, a l'entorn laboral en particular i a l'entorn cívic en general, dels seus destinataris. Al 2004 l'oferta de serveis d'aquest tipus totalitza 135, concentrant-se majoritàriament en el sector privat.
- ✓ **Serveis d'atenció precoç:** comprenen actuacions com la prevenció, detecció, diagnòstic i tractament de trastorns en el desenvolupament; la criança, entesa com el suport i l'acompanyament a la família en la cura que cal tenir per al desenvolupament integral de l'infant; I prevenció de situacions de risc per antecedents personals o familiars. Al 2004 hi havia a Catalunya 66 serveis d'aquestes característiques (66 privats i 44 públics).
- ✓ **Serveis de centres ocupacionals per a persones amb discapacitat:** es presten en dues modalitats (teràpia ocupacional i serveis ocupacionals d'inserció) i s'adrecen a facilitar als seus destinataris una atenció diürna de tipus rehabilitador per tal que puguin assolir, dins les possibilitats de cada usuari, la màxima integració.

**Centres ocupacionals de persones amb discapacitat (2006)**

	Places					
	físics	Paralítics cerebrals	autistes	psíquics	altres	Total
<b>Catalunya</b>	<b>350</b>	<b>297</b>	<b>183</b>	<b>8.950</b>	<b>361</b>	<b>10.141</b>
Àmbit Metropolità	203	267	143	5.709	210	6.532
Comarques Gironines	85	-	40	778	20	923
Camp de Tarragona	-	30	-	690	10	730
Terres de l'Ebre	-	-	-	245	12	257
Àmbit de Ponent	62	-	-	798	45	905

Comarques Centrals	-	-	-	674	39	<b>713</b>
Alt Pirineu i Aran	-	-	-	56	25	<b>81</b>

- ✓ **Serveis de valoració i orientació:** en el primer s'emeten dictàmens tecnicofacultariis de les circumstàncies físiques, mentals i socials de les persones que ho necessitin a l'efecte de la declaració de beneficiari de les prestacions econòmiques o de serveis que puguin correspondre a les persones amb discapacitats físiques, psíquiques i sensorials i, en els segons, l'usuari rep orientació especialitzada en atenció a les seves característiques i necessitats. Al 2004, a Catalunya hi havia 13 serveis d'aquestes característiques.
- ✓ **Serveis de centres de dia:** són serveis d'acolliment diürn que presten atenció especialitzada per a persones amb discapacitat.

**Centres de dia per a persones amb discapacitat (2006)**

	Centres					Places				
	físics	psíquics	psíquics profunds	paralítics cerebrals	total	físics	psíquics	psíquics profunds	paralítics cerebrals	total
<b>Catalunya</b>	<b>3</b>	<b>7</b>	<b>24</b>	<b>2</b>	<b>39</b>	<b>41</b>	<b>134</b>	<b>546</b>	<b>153</b>	<b>931</b>
Àmbit Metropolità	1	4	16	2	26	21	95	279	153	605
Comarques Gironines	1	1	4	-	6	10	9	135	-	154
Camp de Tarragona	1	-	1	-	2	10	-	15	-	25
Terres de l'Ebre	-	-	1	-	1	-	-	12	-	12
Àmbit de Ponent	-	1	1	-	2	-	18	88	-	106
Comarques Centrals	-	1	1	-	2	-	12	17	-	29
Alt Pirineu i Aran	-	-	-	-	-	-	-	-	-	-

- ✓ **Serveis de centres residencials:** serveis d'acolliment residencial de caràcter temporal o permanent que tenen una funció substitutòria de la llar, adequats per a acollir persones amb discapacitat amb un alt grau d'afectació.

**Residències de persones amb discapacitat (2006)**

	Centres					Places				
	psíquics					psíquics				
	físics	psíquics	profunds	altres	total	físics	psíquics	profunds	altres	total
<b>Catalunya</b>	<b>14</b>	<b>14</b>	<b>40</b>	<b>9</b>	<b>77</b>	<b>377</b>	<b>547</b>	<b>2.118</b>	<b>186</b>	<b>3.228</b>
Àmbit Metropolità	8	4	22	7	41	213	249	1.051	142	1.655
Comarques Gironines	2	2	6	1	11	64	87	204	20	375
Camp de Tarragona	1	-	5	1	7	30	-	464	24	518
Terres de l'Ebre	-	-	1	-	1	-	-	30	-	30
Àmbit de Ponent	2	5	3	-	10	40	166	218	-	424
Comarques Centrals	1	3	3	-	7	30	45	151	-	226
Alt Pirineu i Aran	-	-	-	-	-	-	-	-	-	-

**Habitatges tutelats per a persones amb discapacitat (2006)**

	Centres					Places				
	físics	psíquics	autistes	altres	total	físics	psíquics	autistes	altres	total

<b>Catalunya</b>	<b>1</b>	<b>185</b>	<b>5</b>	<b>3</b>	<b>194</b>	<b>20</b>	<b>2 472</b>	<b>50</b>	<b>39</b>	<b>2.581</b>
Àmbit Metropolità	1	96	4	-	101	20	1 187	42	-	1.249
Comarques Gironines	-	20	1	1	22	-	268	8	13	289
Camp de Tarragona	-	14	-	-	14	-	166	-	-	166
Terres de l'Ebre	-	5	-	1	6	-	55	-	6	61
Àmbit de Ponent	-	24	-	1	25	-	530	-	20	550
Comarques Centrals	-	25	-	-	25	-	259	-	-	259
Alt Pirineu i Aran	-	1	-	-	1	-	7	-	-	7

- ✓ **Prestacions econòmiques:** prestacions assistencials (pensió assistencial per malaltia i programa d'ajudes d'atenció social per a persones amb discapacitat), prestacions no contributives (pensió no contributiva per invalidesa) i subsidis de la LISMI (subsidis de garantia d'ingressos mínims, per ajuda de tercera persona i de mobilitat i compensació de despeses de transport).

**Pensions no contributives de la Seguretat Social (2006)**

	Invalidesa		Jubilació	
	beneficiaris	import <sup>(1)</sup>	beneficiaris	import <sup>(1)</sup>
<b>Catalunya</b>	<b>30.477</b>	<b>131.543,79</b>	<b>28.410</b>	<b>108.823,95</b>
Àmbit Metropolità	21.188	90.957,36	19.609	74.944,84
Comarques Gironines	1.917	8.417,95	1.890	7.240,46
Camp de Tarragona	3.007	13.018,47	1.803	6.838,78
Terres de l'Ebre	1.052	4.499,82	1.166	4.434,29
Àmbit de Ponent	1.605	6.974,21	2.221	8.581,08
Comarques Centrals	1.483	6.466,20	1.441	5.568,89
Alt Pirineu i Aran	185	787,90	262	986,54

**Pensions assistencials (2006)**

	Malaltia		Velleja	
	beneficiaris	import <sup>(1)</sup>	beneficiaris	import <sup>(1)</sup>
<b>Catalunya</b>	<b>146</b>	<b>671,37</b>	<b>75</b>	<b>293,58</b>
Àmbit Metropolità	93	450,78	48	179,83
Comarques Gironines	7	44,96	4	20,23
Camp de Tarragona	16	69,68	4	25,18
Terres de l'Ebre	10	27,42	4	11,54
Àmbit de Ponent	13	48,70	5	25,03
Comarques Centrals	6	23,38	8	23,38
Alt Pirineu i Aran	1	3,45	2	8,39

**Subsidis a persones amb discapacitat (2006)**

	Subsidi d'ingressos mínims		Subsidi Sanitari farmacèutic	Subsidi assist. tercera persona		Subsidi ajuda mobilitat i transport	
	beneficiaris	import <sup>(1)</sup>	beneficiaris	beneficiaris	import <sup>(1)</sup>	beneficiaris	import <sup>(1)</sup>
<b>Catalunya</b>	<b>2 940</b>	<b>6 479,22</b>	<b>171</b>	<b>259</b>	<b>226,65</b>	<b>259</b>	<b>174,48</b>
Àmbit Metropolità	1 903	4 143,10	106	129	110,41	143	90,85
Comarques Gironines	233	555,61	13	27	24,96	16	15,61
Camp de Tarragona	297	648,34	27	25	21,74	34	21,22
Terres de l'Ebre	96	209,40	4	14	11,45	15	9,42
Àmbit de Ponent	233	513,68	15	43	36,41	35	24,27
Comarques Centrals	146	324,20	3	8	8,82	9	6,12
Alt Pirineu i Aran	32	79,04	3	13	12,86	7	7,00

(1) Milers d'Euros



B.3. **Àrea d'atenció a la gent gran:** la davallada de la natalitat i la reducció de la mortalitat són dos factors clau per a entendre l'augment del pes de la gent gran i molt gran dins el conjunt de la població. Actualment la proporció de la població de major edat és creixent i disminueix la dels més joves.

La gent gran es concentra a l'àrea metropolitana de Barcelona i a la segona corona, tot i que en xifres relatives la major concentració la trobem a les zones rurals de Catalunya (sobre el 30% de la població comarcal)

- ✓ **Serveis de centres de dia per a gent gran:** són serveis d'acolliment diürn que donen suport a les persones grans que necessiten organització, supervisió i assistència en les activitats de la vida diària, i complementen l'atenció pròpia de l'entorn familiar.

**Centres de dia per titularitat**

	Centres				Places			
	iniciativa pública	iniciativa social	iniciativa mercantil	total	iniciativa pública	iniciativa social	iniciativa mercantil	total
<b>Catalunya</b>	<b>160</b>	<b>112</b>	<b>408</b>	<b>680</b>	<b>3 551</b>	<b>2.316</b>	<b>5.914</b>	<b>11.781</b>
Àmbit Metropolità	73	61	301	<b>435</b>	1.932	1.329	4.494	<b>7.755</b>
Comarques Gironines	19	10	33	<b>62</b>	501	206	389	<b>1.096</b>
Camp de Tarragona	14	6	27	<b>47</b>	215	102	381	<b>698</b>
Terres de l'Ebre	8	1	2	<b>11</b>	119	30	32	<b>181</b>
Àmbit de Ponent	14	9	28	<b>51</b>	215	215	352	<b>782</b>
Comarques Centrals	25	23	16	<b>64</b>	479	394	256	<b>1.129</b>
Alt Pirineu i Aran	7	2	1	<b>10</b>	90	40	10	<b>140</b>

- ✓ **Serveis de centres residencials per a gent gran:** llar residència (acolliment residencial de caràcter permanent o temporal per a persones grans que vulguin ingressar-hi) i residències assistides (acolliment residencial amb caràcter permanent o temporal i d'assistència integral a les activitats de la vida diària per a persones grans amb dependència).

**Residències per titularitat (2006)**

	Places			Total
	iniciativa pública	iniciativa social	iniciativa mercantil	
<b>Catalunya</b>	<b>8.195</b>	<b>12.581</b>	<b>28.134</b>	<b>48.910</b>
Àmbit Metropolità	3.873	6.880	21.622	<b>32.375</b>
Comarques Gironines	1.262	1.500	1.803	<b>4.565</b>
Camp de Tarragona	957	644	1.788	<b>3.389</b>
Terres de l'Ebre	345	102	155	<b>602</b>
Àmbit de Ponent	675	906	1.496	<b>3.077</b>
Comarques Centrals	859	2.226	1.081	<b>4.166</b>
Alt Pirineu i Aran	224	323	189	<b>736</b>

- ✓ **Habitatges tutelats per a gent gran:** són establiments que es componen d'un conjunt d'habitatges, reduïts o complets, en nombre variable i amb estances en comú. Ofereixen un servei d'acolliment alternatiu a persones grans autònomes, les circumstàncies sociofamiliars de les quals no els permeten romandre en la pròpia llar. Al 2004 el total de places ofertades (públiques i privades) és de 1.043.
- ✓ **Prestacions econòmiques:** dins l'àrea d'atenció a la gent gran, les prestacions econòmiques de serveis socials que poden percebre les persones són la pensió assistencial

per vellesa (en procés d'extinció ja que és substituïda per la pensió no contributiva de jubilació) i les corresponents als programes de suport a l'acolliment diürn (1.694 beneficiaris al 2004), suport a l'acolliment residencial (13.733 beneficiaris al 2004), d'ajuts a les persones amb dependència (32.089 beneficiaris al 2004) i d'estades temporals per a la gent gran amb dependència (38 beneficiaris al 2004). Les pensions no contributives per jubilació i l'assistencial per vellesa tenen 29.670 i 562 beneficiaris, respectivament, al 2004.

#### B.4. Àrea d'atenció a toxicòmans:

##### Tractament per drogodependència per sexe, grups d'edat, situació laboral i nivell d'instrucció (2005)

	Heroïna	Cocaïna	Cannabis	Tabac	Alcohol	Altres	Total
<b>Per sexes</b>							
homes	1.615	3.286	464	621	4.697	545	<b>11.228</b>
dones	340	627	90	553	1.211	187	<b>3.008</b>
<b>Per grups d'edat</b>							
<15 anys	1	2	11	-	1	-	<b>15</b>
15-19 anys	39	176	125	12	56	23	<b>431</b>
20-24 anys	161	670	137	34	154	80	<b>1.236</b>
25-29 anys	363	1.090	115	85	425	100	<b>2.178</b>
30-34 anys	509	879	78	137	700	162	<b>2.465</b>
35-39 anys	425	582	49	170	919	138	<b>2.283</b>
40-44 anys	284	318	27	195	1.013	115	<b>1.952</b>
45-49 anys	126	130	7	174	954	57	<b>1.448</b>
50-54 anys	32	42	5	131	698	31	<b>939</b>
55-59 anys	11	15	-	99	492	9	<b>626</b>
60 anys i més	4	9	-	137	496	17	<b>663</b>
<b>Per situació laboral</b>							
contracte indefinit o autònom	258	1.408	138	623	2.015	130	<b>4.572</b>
contracte temporal	295	794	92	110	812	94	<b>2.197</b>
treball sense sou	20	37	7	30	30	5	<b>129</b>
sense experiència laboral	151	99	15	8	96	21	<b>390</b>
atur	733	1.059	154	108	1434	194	<b>3.682</b>
incapacitat permanent o pensionista	171	148	26	197	853	108	<b>1.503</b>
estudiant	4	44	90	13	19	7	<b>177</b>
feines de la llar	16	18	1	45	158	10	<b>248</b>
altra situació	236	269	21	32	422	50	<b>1.030</b>
desconeguda	71	37	10	8	69	113	<b>308</b>
<b>Per nivell d'instrucció</b>							
no sap llegir o escriure	29	13	3	4	71	10	<b>130</b>
fins a 5è EGB o primària incompleta	326	290	43	129	783	86	<b>1.657</b>
certificat escolar o primària	716	1.177	152	253	2.004	186	<b>4.488</b>
EGB o ESO	502	1.255	170	231	1.397	148	<b>3.703</b>
BUP, COU, FP o batxillerat	273	882	123	318	1.059	122	<b>2.777</b>
altres titulacions	18	56	17	43	112	11	<b>257</b>
títol universitari grau mitjà	32	113	21	101	206	20	<b>493</b>
títol universitari grau superior	21	57	13	76	139	12	<b>318</b>
altres títols superiors	3	13	-	10	27	4	<b>57</b>
desconegut	35	57	12	9	110	133	<b>356</b>
<b>Total</b>	<b>1.955</b>	<b>3.913</b>	<b>554</b>	<b>1.174</b>	<b>5.908</b>	<b>732</b>	<b>14.236</b>

**Tractament per drogodependència. Tipus de droga (2005)**

	Heroïna	Cocaïna	Cannabis	Tabac	Alcohol	Altres	Total
<b>Catalunya</b>	<b>1.955</b>	<b>3.913</b>	<b>554</b>	<b>1.174</b>	<b>5.908</b>	<b>732</b>	<b>14.236</b>
Àmbit Metropolità	1.392	2.776	391	926	4.281	354	10.120
Comarques Gironines	252	498	83	53	788	235	1.909
Camp de Tarragona	147	282	30	140	362	27	988
Terres de l'Ebre	66	130	15	5	132	11	359
Àmbit de Ponent	34	6	1	-	7	20	68
Comarques Centrals	41	206	33	47	306	76	709
Alt Pirineu i Aran	11	6	1	-	15	6	39

- ✓ **Serveis de centres de dia d'atenció a toxicòmans:** són serveis d'acolliment diürn que desenvolupen activitats d'inserció social complementàries als processos de tractament terapèutic, desenvolupen programes de caire ocupacional, d'ensenyament prelaboral i laboral, i d'adquisició d'hàbits i responsabilitats. L'oferta de places al 2004 és de 163 i existeixen 12 serveis a Catalunya.
- ✓ **Serveis residencials d'atenció a toxicòmans:** són serveis d'acolliment residencial que, amb caràcter transitori i procurant un règim d'autogestió com a eina socialitzadora, proporcionen a les persones amb dependència de l'alcohol i a altres drogodependents l'acolliment, la cura i la vida comunitària durant el seu procés de rehabilitació per tal de facilitar-ne la integració social. L'oferta de places al 2004 és de 644 i existeixen 31 serveis a Catalunya.

**B.5. Centres sociosanitaris:** els serveis es presten en dues modalitats, els centres de llarga estada (centres residencials destinats a prestar assistència a aquelles persones que no necessiten l'aplicació dels mitjans diagnòstics i terapèutics d'un hospital d'aguts, independentment de la seva edat, però que necessiten controls mèdics i farmacològics diversos, continuats i permanents, que no poden ser donats al seu domicili) i sociosanitaris assistits (són els centres substitutoris de la llar que es destinen a acollir persones de més de 60 anys o a aquells altres col·lectius d'edat inferior que no siguin objecte d'una regulació específica i que presenten, a més de mancances socials, problemes sanitaris no aguts, amb un grau de patologia que requereix tractaments preventius o rehabilitadors permanents, així com control mèdic i farmacològic continuat). L'oferta total de places, majoritàriament públiques, al 2004 és de 8.216 i existeixen 94 serveis a Catalunya.

**2.4.3. Els indicadors de justícia****Població reclusa per sexe i províncies (2006)**

	Barcelona	Girona	Lleida	Tarragona	Catalunya
<b>Penats</b>	<b>5.530</b>	<b>183</b>	<b>1.050</b>	<b>246</b>	<b>7.009</b>
Homes	5.168	178	998	236	6.580
Dones	362	5	52	10	429
<b>Preventius</b>	<b>1.423</b>	<b>225</b>	<b>131</b>	<b>143</b>	<b>1.922</b>
Homes	1.267	220	118	141	1.746
Dones	156	5	13	2	176
<b>Internats judicials</b>	<b>39</b>	-	-	-	<b>39</b>
Homes	36	-	-	-	36
dones	3	-	-	-	3
<b>Total 2006</b>	<b>6.992</b>	<b>408</b>	<b>1.181</b>	<b>389</b>	<b>8.970</b>
Total 2005	6.394	377	1.173	361	8.305
Total 2004	6.271	364	1.151	308	8.094
Total 2003	5.708	329	1.081	298	7.416

Total 2002	5.366	299	986	273	<b>6.924</b>
------------	-------	-----	-----	-----	--------------

**Població reclusa 2002-2006 per nacionalitat i àrees geogràfiques de procedència**

	2002	2003	2004	2005	2006
<b>Nacionalitat espanyola</b>	<b>4.922</b>	<b>5.209</b>	<b>5.469</b>	<b>5.462</b>	<b>5.609</b>
<b>Nacionalitat estrangera</b>	<b>2.002</b>	<b>2.207</b>	<b>2.628</b>	<b>2.846</b>	<b>3.361</b>
Europa Occidental	252	254	267	321	344
Europa de l'Est	197	207	287	314	380
Magrib	790	904	1.042	1.152	1.290
Àfrica	221	234	251	245	293
Amèrica Central i del Sud	412	485	624	651	866
Amèrica del Nord	5	9	9	9	11
Pròxim Orient	53	61	62	62	60
Àsia	71	52	86	92	117
Oceania	1	1	-	-	-
<b>Total</b>	<b>6.924</b>	<b>7.416</b>	<b>8.097</b>	<b>8.308</b>	<b>8.970</b>

**Població reclusa per sexe, grups d'edat i tipus de delictes (2006)**

	Homes						Dones					
	18-20	21-25	26-40	41-60	61 i més	total	18-20	21-25	26-40	41-60	61 i més	total
<b>Delictes (antic Codi penal)</b>												
contra la seguretat interior de l'Estat	-	-	2	6	-	8	-	-	-	-	-	-
falsedats	-	-	1	5	-	6	-	-	-	-	-	-
contra l'Administració de justícia	-	-	2	1	3	6	-	-	-	-	-	-
contra la salut pública i el medi ambient	-	-	6	13	4	23	-	-	-	1	-	1
contra la seguretat del trànsit	-	-	-	-	-	-	-	-	-	-	-	-
dels funcionaris públics en l'exercici del seu càrrec	-	-	-	-	-	-	-	-	-	-	-	-
contra les persones	-	-	103	75	6	184	-	-	2	1	1	4
contra la llibertat sexual	-	-	13	27	4	44	-	-	-	-	-	-
contra l'honor	-	-	-	-	-	-	-	-	-	-	-	-
contra la llibertat i la seguretat	-	-	-	1	-	1	-	-	1	-	-	1
contra la propietat	-	1	33	32	5	71	-	1	3	-	-	4
de la imprudència punible	-	-	-	-	-	-	-	-	-	-	-	-
lleis especials (contraban i defraudació)	-	-	-	-	-	-	-	-	-	-	-	-
faltes	-	-	-	-	-	-	-	-	-	-	-	-
no hi consta	-	-	2	-	-	2	-	-	-	-	-	-
<b>total antic Codi penal</b>	<b>-</b>	<b>1</b>	<b>162</b>	<b>160</b>	<b>22</b>	<b>345</b>	<b>-</b>	<b>1</b>	<b>6</b>	<b>2</b>	<b>1</b>	<b>10</b>
<b>Delictes (nou Codi penal)</b>												
de l'homicidi	16	65	293	177	27	578	-	4	22	16	1	43
de les lesions	17	59	224	101	11	412	1	1	4	3	-	9
contra la llibertat	-	26	63	36	3	128	-	-	1	-	-	1
tortures i contra la integritat moral	4	16	115	65	6	206	-	-	2	-	-	2
contra la llibertat sexual	5	35	231	181	29	481	1	4	6	2	-	13
contra la intimitat, el dret a la pròpia imatge i la inviolabilitat de domicili	-	-	5	-	-	5	-	-	-	1	-	1
contra l'honor	-	-	-	-	-	-	-	-	-	-	-	-
contra les relacions familiars	-	-	2	1	-	3	-	-	-	-	-	-
contra el patrimoni i l'ordre socioeconòmic	113	544	2.102	609	17	3.385	4	21	129	30	2	186
contra l'Hisenda Pública	-	-	1	3	2	6	-	1	-	1	-	2
contra la seguretat col·lectiva i la	12	192	1.078	597	50	1.929	26	-	88	19	1	253

salut pública								119				
de les falsedats	-	13	48	35	4	<b>100</b>	-	2	3	3	-	<b>8</b>
contra l'Administració pública	-	1	2	10	3	<b>16</b>	-	-	1	4	-	<b>5</b>
contra l'Administració de justícia	-	3	65	38	2	<b>108</b>	-	-	1	-	-	<b>1</b>
contra la Constitució	2	17	110	52	1	<b>182</b>	-	-	1	-	-	<b>1</b>
contra l'ordre públic	-	-	3	6	-	<b>9</b>	-	-	2	-	-	<b>2</b>
no hi consta	30	85	274	76	4	<b>469</b>	6	15	30	18	2	<b>71</b>
<b>total nou Codi penal</b>	<b>199</b>	<b>1.056</b>	<b>4.616</b>	<b>1.987</b>	<b>159</b>	<b>8.017</b>	<b>38</b>	<b>167</b>	<b>290</b>	<b>97</b>	<b>6</b>	<b>598</b>
<b>Total</b>	<b>199</b>	<b>1.057</b>	<b>4.778</b>	<b>2.147</b>	<b>181</b>	<b>8.362</b>	<b>38</b>	<b>168</b>	<b>296</b>	<b>99</b>	<b>7</b>	<b>608</b>

## 2.5. La legislació

L'1 de gener de 2007 va entrar en vigor per tot l'Estat Espanyol la **Llei de la promoció de l'autonomia personal i atenció a les persones en situació de dependència**, la qual té per objecte reconèixer un nou dret de la ciutadania a Espanya mitjançant la creació d'un sistema per a l'autonomia i l'atenció de la dependència. Els principis fonamentals d'aquesta llei són el caràcter universal i públic de les prestacions, l'accés a les prestacions en condicions d'igualtat i no discriminació i la participació de totes les administracions públiques en l'exercici de les seves competències.

Seràn titulars dels drets establerts a la llei els espanyols que compleixin els següents requisits: trobar-se en situació de dependència en alguns dels graus establerts i residir al territori espanyol i haver-ho fet durant 5 anys.

Com a prestacions d'atenció a la dependència es contemplen tant les prestacions econòmiques com els serveis (de prevenció de les situacions de dependència i de promoció de l'autonomia personal, teleassistència, ajuda al domicili, centre de dia i de nit i atenció residencial), que seràn prestats a través de l'oferta pública de la xarxa de serveis socials de les comunitats autònomes mitjançant centres i serveis públics o privats concertats.

La Llei de dependència contempla tres tipus de prestacions econòmiques: prestació econòmica vinculada al servei, per a la cura en l'entorn familiar i ajuda a cuidadors no professionals i d'assistència personal.

El grau i nivell de dependència es determinaran mitjançant l'aplicació del barem, que establirà els criteris objectius de valoració del grau d'autonomia de la persona, de la seva capacitat per a realitzar les activitats bàsiques de la vida diària, els intervals de puntuació per a cadascun dels graus i nivells de dependència i el protocol amb els procediments i tècniques a seguir per a la valoració de les aptituds observades.

Els tres graus de dependència es classificaran en dos nivells en funció de l'autonomia de les persones i de la intensitat de les cures que requereix: el grau I és de dependència moderada, el II de severa i el III de gran dependència.

Les diferents comunitats autònomes determinaran els òrgans de valoració de la situació de dependència que emetran el dictamen sobre el grau i nivell de dependència amb especificació de les cures que la persona pugui requerir.

El procediment s'iniciarà davant l'òrgan gestor corresponent a la Comunitat Autònoma de residència del sol·licitant. Una vegada realitzada la valoració, l'Administració Autònoma emetrà

la resolució en la que es determinarà el grau i nivell de dependència i els serveis o prestacions econòmiques que correspondran al sol·licitant en atenció al seu grau i nivell de dependència. En el marc d'aquest procediment s'establirà el corresponent Programa Individual d'Atenció (PIA). Realitzat en el procés de reconeixement de la situació de dependència, el PIA determinarà les modalitats d'intervenció més adequades a les seves necessitats d'entre els serveis i prestacions econòmiques previstos en la resolució per al seu grau i nivell. El sol·licitant, o en el seu cas la família o entitat tutelar que el representi, podrà escollir entre les modalitats d'intervenció més adients a les seves necessitats.

L'administració de l'Estat finançarà el nivell mínim de protecció garantit per a cadascun dels beneficiaris i es contempla la subscripció de convenis amb les Comunitats Autònomes amb l'objectiu d'incrementar el nivell mínim. Les Comunitats Autònomes aportaran cada any, al menys, una quantitat igual a la de l'Administració de l'Estat al seu territori. Els beneficiaris de les prestacions de dependència també participaran en el seu finançament segons el tipus de servei i en funció de la seva capacitat econòmica personal.

Per altra banda, el Ple del Parlament de Catalunya, en sessió del 3 d'octubre de 2007 va aprovar la **Llei de Serveis Socials de Catalunya**. Aquesta llei té per objecte regular i ordenar el sistema de serveis socials amb la finalitat de garantir a la ciutadania l'accés universal i que aquests es prestin amb els requisits i estàndards de qualitat òptims, per garantir la dignitat i la qualitat de vida de les persones.

El sistema de serveis socials està integrat pel conjunt de recursos, equipaments, projectes, programes i prestacions de titularitat pública i privada destinats a assegurar el dret de les persones a viure dignament durant totes les etapes de la vida mitjançant la cobertura de llurs necessitats personals bàsiques i de les necessitats socials.

Tenen dret a accedir al sistema públic de serveis socials els ciutadans dels estats membres de la Unió Europea empadronats en un municipi de Catalunya.

Els serveis socials bàsics són el primer nivell del sistema públic de serveis socials i inclouen els equips bàsics (integrats per equips multidisciplinaris), els serveis d'ajuda a domicili i de teleassistència i els serveis d'intervenció socioeducativa no residencial per a infants i adolescents. S'organitzen territorialment en àrees bàsiques de serveis socials (cada una pren com a base el municipi i s'organitza sobre una població mínima de 20.000 habitants. L'àrea bàsica ha d'agrupar els municipis de més de 20.000 habitants. En aquest cas la seva gestió correspon a la comarca o a l'ens associatiu creat amb aquesta finalitat).

Els serveis socials especialitzats donen resposta a situacions o necessitats que requereixen una especialització tècnica o la disposició de recursos determinats. Es presten per mitjà de centres, serveis, programes i recursos dirigits a persones i col·lectius que requereixen una atenció específica. S'organitzen en xarxa sobre el territori.

Les prestacions del Sistema públic de serveis socials poden ser de serveis, econòmiques i tecnològiques i la cartera de serveis és l'instrument que determina el conjunt de prestacions de serveis socials de la Xarxa de Serveis Socials d'Atenció Pública. Defineix cada tipus de prestació, la població a què va destinada, l'establiment o equip professional que l'ha de gestionar, els perfils i les ràtios de professionals de l'equip i els estàndards de qualitat.

Els ajuntaments i la Generalitat de Catalunya comparteixen el finançament dels serveis socials bàsics que han de tendir a la universalització i la gratuïtat; si bé els usuaris poden haver de participar en el finançament de la teleassistència i dels serveis d'ajuda domiciliària.

La Generalitat ha de finançar els serveis socials especialitzats corresponents a prestacions garantides a tots els titulars de serveis acreditats dins la Xarxa de serveis socials d'atenció pública.

La Llei regular, a més, els drets i deures de les persones usuàries dels serveis socials, l'existència d'un professional de referència per cada persona usuària dels serveis socials, preferentment un treballador/a social dels serveis socials bàsics, la participació del sector privat, les condicions de registre i acreditació, la participació dels professionals, la qualitat, la formació i la recerca, l'ètica, la inspecció, el control i el règim d'infraccions i sancions del sistema de serveis socials.

### 3. Evolució del Col·legi

---

#### 3.1. Les funcions i l'objecte social

El **Col·legi Oficial de Diplomats en Treball Social i Treballadors Socials de Catalunya** és una corporació de dret públic i estructura democràtica, reconeguda i emparada per la Constitució, l'Estatut d'Autonomia de Catalunya i la Llei de Col·legis Professionals, creada en data 27 de maig de 1983 per absorció dels Col·legis oficials de Barcelona, Tarragona, Lleida i Girona.

Dins el seu propi àmbit d'actuació, el Col·legi té personalitat jurídica pròpia i capacitat plena per complir els seus fins. Es regeix pels objectius aprovats per resolució del Departament de Justícia de la Generalitat de Catalunya (1984), els quals han estat modificats en assemblea al 1986 i, posteriorment, al 2005.

L'**objecte social** del Col·legi és assumir, dins el seu àmbit territorial, totes les competències que la Llei li atorga i les que li delegui l'Administració a fi d'acomplir les funcions que s'assignen en els seus Estatuts, la defensa dels interessos professionals dels seus col·legiats i vetllar perquè l'activitat professional s'adeqüi a l'interès públic general i tot el que afecti a la salut.

Les seves **funcions** són les següents:

- a) Vetllar per l'ètica professional, d'acord amb el seu cas, amb el codi deontològic i pel respecte als drets de la ciutadania; exercir la jurisdicció disciplinària en matèries professionals i col·legials.
- b) Participar en els òrgans consultius de l'Administració, quan aquesta ho requereixi, en matèries de defensa de la professió.
- c) Ostentar la representació, promoció i defensa de la professió davant l'Administració Pública, Institucions, els tribunals i totes les altres persones públiques i privades amb legitimació per ser part en els litigis que afectin els interessos professionals i exercitar el dret de petició.
- d) Participar en l'elaboració i la modificació dels plans d'estudi del títol oficial en treball social i vetllar perquè els estudis s'adeqüin a les necessitats i els reptes professionals.
- e) Organitzar activitats i serveis comuns de caràcter professional, formatiu, cultural, d'atenció, de previsió i anàlegs que siguin d'interès del col·legiat.
- f) Adoptar mesures contra l'intrusisme i la competència deslleial entre professionals.
- g) Intervenir, com a mediador i amb procediments d'arbitratge, en els conflictes que, per motius professionals se suscitin entre col·legiats.
- h) Aprovar els seus propis pressupostos i regular i fixar les aportacions de les persones col·legiades.
- i) Establir barems d'honoraris professionals de caràcter orientatiu.
- j) Emetre informes i dictàmens en procediments administratius o judicials en els quals es discuteixen qüestions relatives a la professió.
- k) Visar els treballs professionals.
- l) Qualsevol altre funció que sigui beneficiosa per als interessos professionals i que s'encamini al compliment dels objectius col·legials.

#### 3.2. Estructura orgànica

El Col·legi s'estructura territorialment en sis delegacions amb seu pròpia (Girona, Lleida, Manresa, Tarragona, Terres de l'Ebre i Barcelona) i és regit per l'Assemblea general, integrada

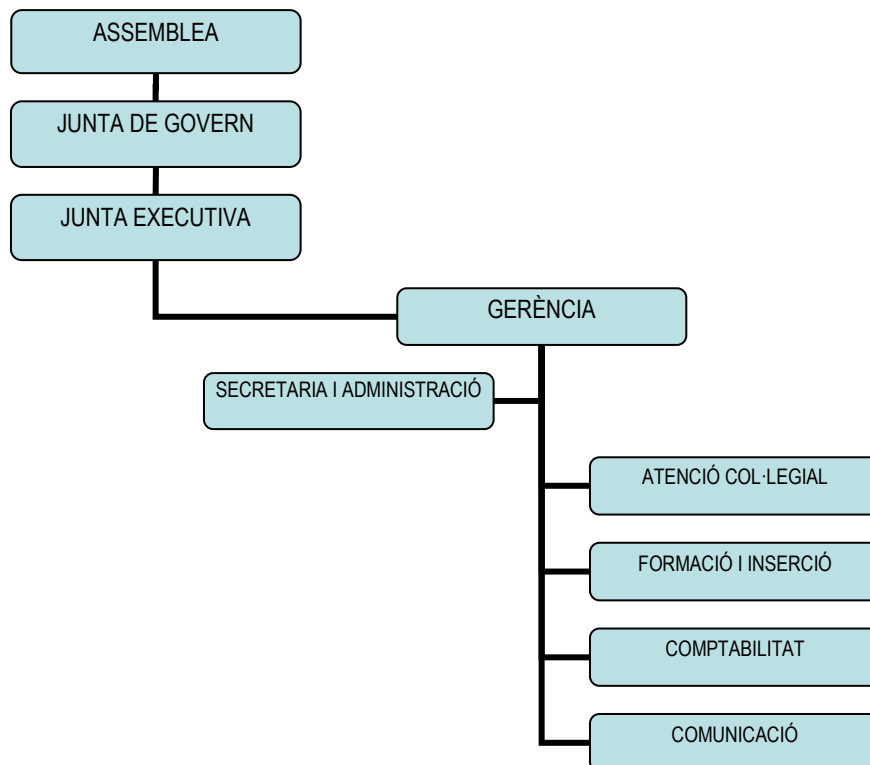


per tots els col·legiats/des presents i legalment representats i presidida pel president/a, i la Junta de Govern, constituïda pel president/a, el vicepresident/a, el secretari/a, el tresorer/a, 5 vocals i un vocal per cada una de les delegacions territorials. Una vegada elegida la Junta de Govern, es forma la Junta Permanent, que està constituïda pel president/a, el vicepresident/a, el secretari/a i el tresorer/a.

## JUNTA DE GOVERN

Presidenta	MARIA PILAR PUIG I GINER
Vicepresidenta	MARIA RAMOS MIRANDA
Tresoreria	PAZ CUÉ PIEDRA
Secretaria	MARIA TERESA MASSONS I RABASSA
Vocal i Vicepresident	SERGI CARMONA ROMERO
Vocal i Vicesecretari	JORDI VALLS I LLENAS
Vocal Girona	CAMINO GASTÓN SOLA
Vocal Lleida	CARMEN HERNÁNDEZ BREZMES
Vocal Manresa	ANNA CARBONELL ARRIZABALAGA
Vocal Tarragona	NEUS CÀRDENAS MORELL
Vocal Terres de l'Ebre	XAVIER CURTO I SOLÉ
Vocals	MARISA MONTES DE OCA ARAGÓN ANNA ARGIMÓN I PALUZIÉ

## ORGANIGRAMA FUNCIONAL



### **3.3. Recursos humans**

Els recursos humans del Col·legi s'articulen en dos àmbits d'actuació: els que depenen de la seu central i les diferents delegacions territorials i els que es troben adscrits a diferents administracions locals.

En el primer capítol es troben la gerència (càrrec que ha estat vacant des de febrer de 2007), quatre departaments (atenció col·legial, formació i inserció, comunicació i comptabilitat. En aquest cas únicament es troba cobert el departament d'atenció col·legial amb un tècnic que alhora actua com a responsable de la coordinació administrativa i el de comptabilitat que s'ha externalitzat) i els administratius/auxiliars administratius que atenen la seu central i les delegacions territorials (amb diferents graus de dedicació temporal en funció de les necessitats).

Per altra banda, en la plantilla del Col·legi s'integren 4 diplomats en treball social cedits al Consell Comarcal del Tarragonès, 11 becaris i dos diplomats en treball socials contractats en la modalitat de pràctiques, tots ells adscrits a l'ajuntament de Lleida. Tots els professionals que desenvolupen la seva activitat en ambdues administracions efectuen tasques pròpies de la professió i treballen a mitja jornada.

## 4. Gestió del Col·legi

### 4.1. Serveis

#### 4.1.1. Formació

Durant l'any 2007 la formació que ha ofert el Col·legi s'ha concentrat majoritàriament durant el primer semestre i s'ha centrat especialment en tres àmbits (formació continua en treball social, casos pràctics i preparació d'oposicions):

Curs	Hores	Participants	Espai
Taller de Casos Pràctics	12	79	Barcelona
Llei de promoció de l'autonomia personal i atenció a les persones en situació de dependència : El treballador social en el procés de valoració (8 h), Reptes i oportunitats (8 hores), Mesures per garantir la qualitat (8 h).	24	94	Barcelona
Incapacitació: Garantia de protecció dels drets de persones grans i/o disminuïts	16	15	Barcelona
Curs de Prestacions del sistema de la seguretat social	32	12	Barcelona
Disseny de Protocols en la unitat de treball social de l'hospital d'aguts, mòdul 1	12	12	Barcelona
Disseny de Protocols en la unitat de treball social de l'hospital d'aguts, mòdul 2	8	16	Barcelona
Com portar a la pràctica un programa de salut mental	20	11	Barcelona
Llei de promoció de l'autonomia personal i atenció a les persones en situació de dependència, el treballador social en el procés de valoració	8	23	Tarragona
Preparació d'oposicions de temari general al cos de funcionaris de la Generalitat de Catalunya. Grup A i B	72	16	Tarragona
Intervenció en l'abús sexual a menors: prevenció- detecció- incidència	24	11	Tarragona
Curs de prestacions del sistema de la seguretat social a nivell contributiu i no contributiu	32	14	Tarragona
Taller de casos pràctics	12	16	Tarragona
Curs de prestacions de la Generalitat i prestacions no contributives	12	21	Tarragona
Llei de promoció de l'autonomia personal i atenció a les persones en situació de dependència, Mesures per garantir la qualitat	8	32	Terres de l'Ebre
Llei de promoció de l'autonomia personal i atenció a les persones en situació de dependència, El treballador social en el procés de valoració de la dependència	8	32	Terres de l'Ebre
Curs temari general d'oposicions de la Generalitat cos específic de treball social	48	27	Lleida
Curs temari específic d'oposicions de la Generalitat cos de treball social	54	41	Lleida
Taller de Casos pràctics	12	30	Lleida
Llei de promoció de l'autonomia personal i atenció a les persones en situació de dependència	24	35	Girona

Curs d'oposicions del temari específic de la Generalitat	40	16	Girona
Taller de casos pràctics	20	16	Girona
Curs d'oposicions temari específic de treball social per la Generalitat	40	16	Girona
Aplicació de la teoria relacional-emotiva comportamental al treball social	20	15	Manresa
Llei de promoció de l'autonomia personal i atenció a les persones en situació de dependència, el treballador social en el procés de valoració	8	35	Manresa
Llei de promoció de l'autonomia personal i atenció a les persones en situació de dependència, Mesures de garantir la qualitat	8	31	Manresa

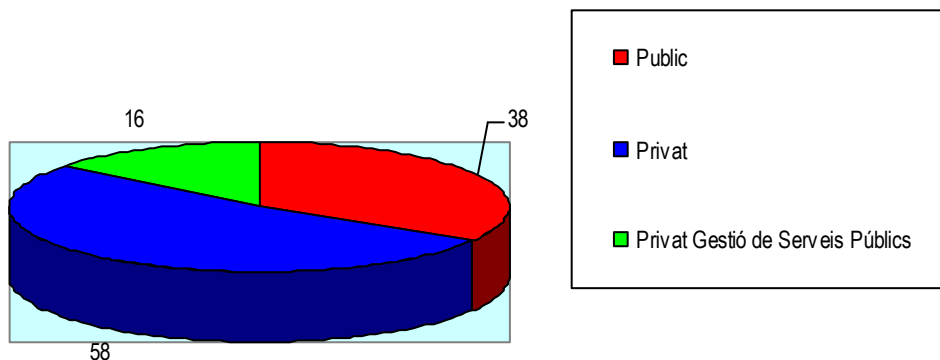
Formació en la que el Col·legi ha col·laborat amb altres entitats:

- Seminari a la Universitat Rovira i Virgili: **Treball Social i Salut**.
- **Curs de treball social en l'àmbit sanitària Nivell Bàsic i Nivell d'aprofundiment**, organitzat per l'IES.
- **Atenció global a l'infant i la seva família seguint un model d'intervenció interdisciplinar**, organitzat per l'Associació Catalana d'Atenció Precoç.

#### 4.1.2. Borsa de treball

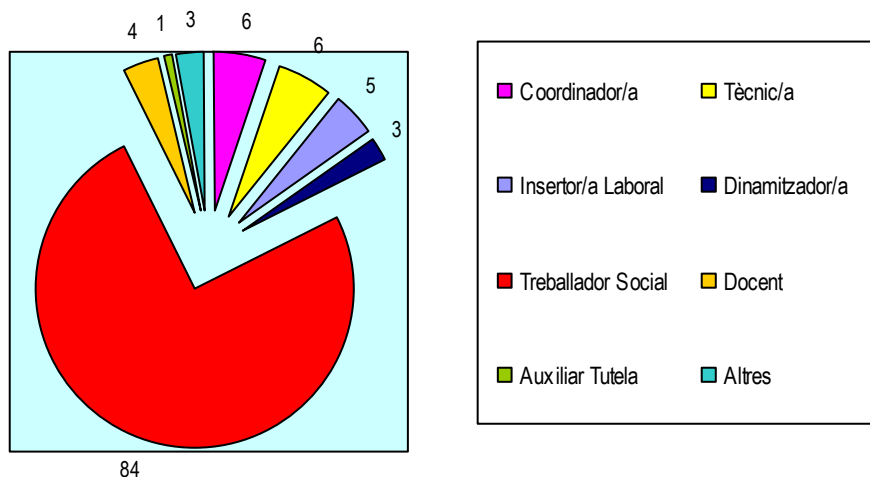
La distribució de les 112 ofertes que el Col·legi ha gestionat s'han centrat majoritàriament en el sector privat seguit del públic i, en una menor proporció, en el sector privat que gestiona serveis públics.

**Sectors:**

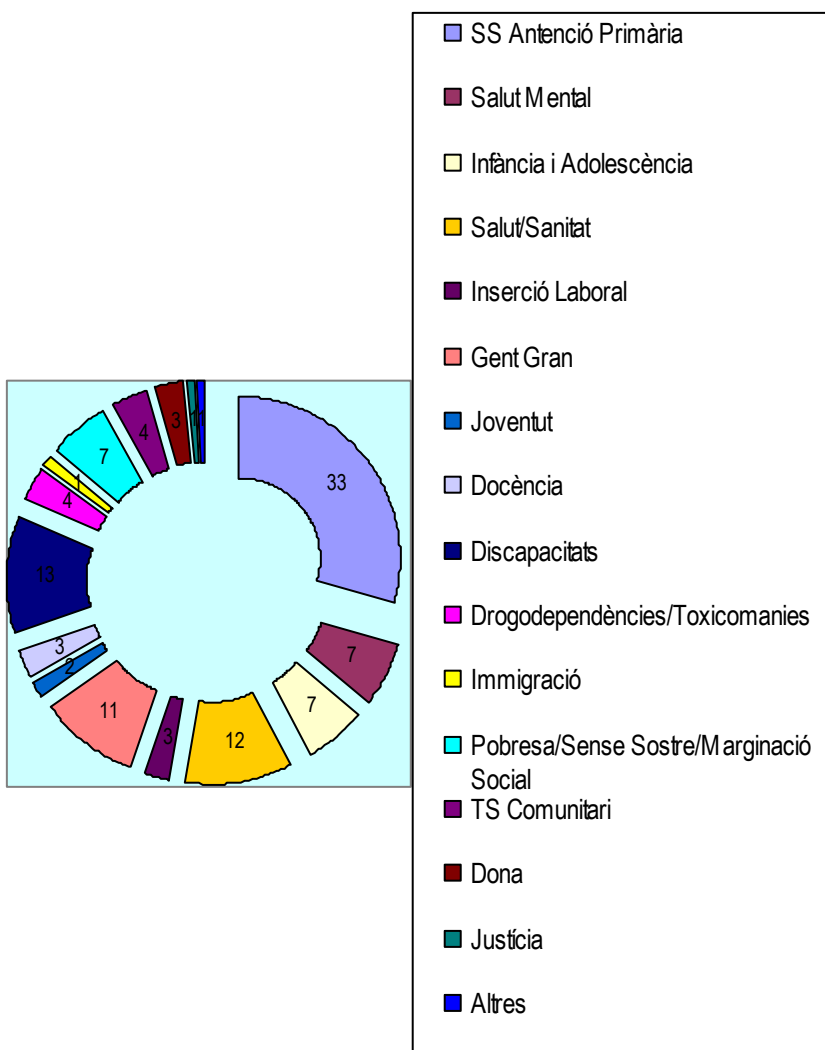


**Llocs de treball:**

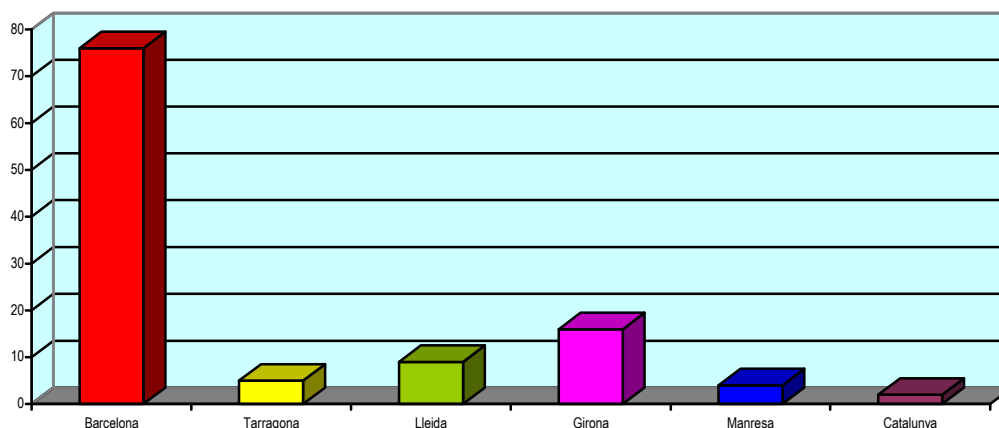
Els llocs de treball demandats han estat:



Els àmbits d'intervenció dels que hem rebut major demanda de personal han estat els serveis socials d'atenció primària, discapacitats, sanitat i gent gran.



## Distribució de les ofertes per territori

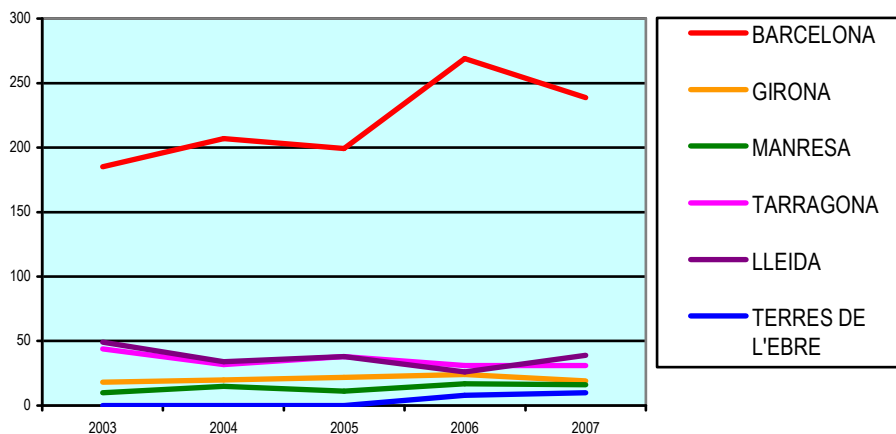


Prenent com base del territori geogràfic cada província, destaca la de Barcelona, on amb un volum de 76 ofertes és on es concentra el major volum de demanda, li segueix amb un total de 16 ofertes Girona, i progressivament Lleida, Tarragona, Manresa i en una petita proporció es troben les ofertes on l'àmbit territorial és tota Catalunya.

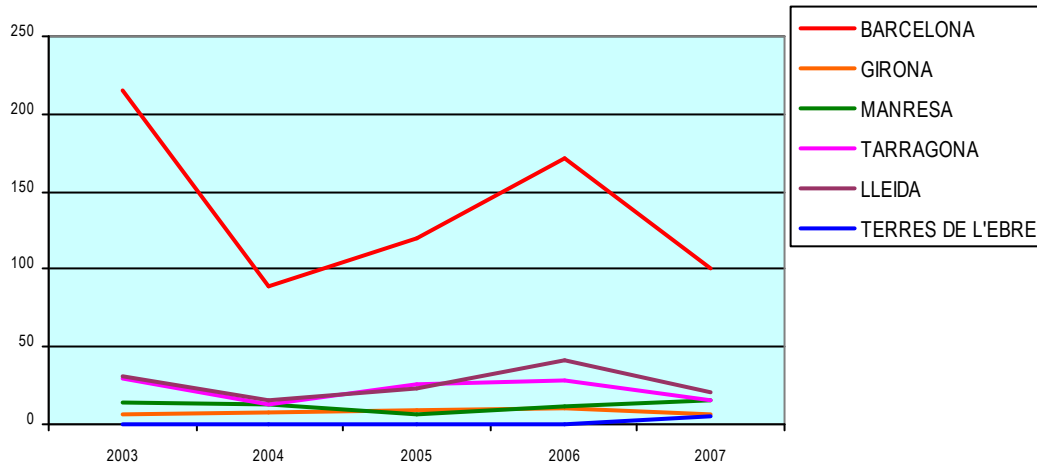
### 4.1.3. Atenció Col·legial

Una de les activitats fonamentals del Col·legi és l'atenció als col·legiats. L'evolució d'altres i baixes durant els darrers cinc anys ha estat:

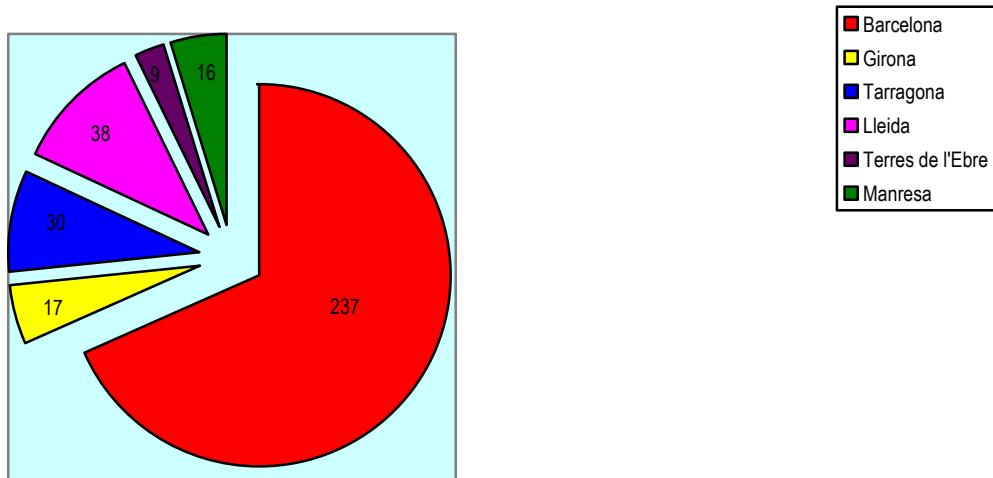
#### ALTES



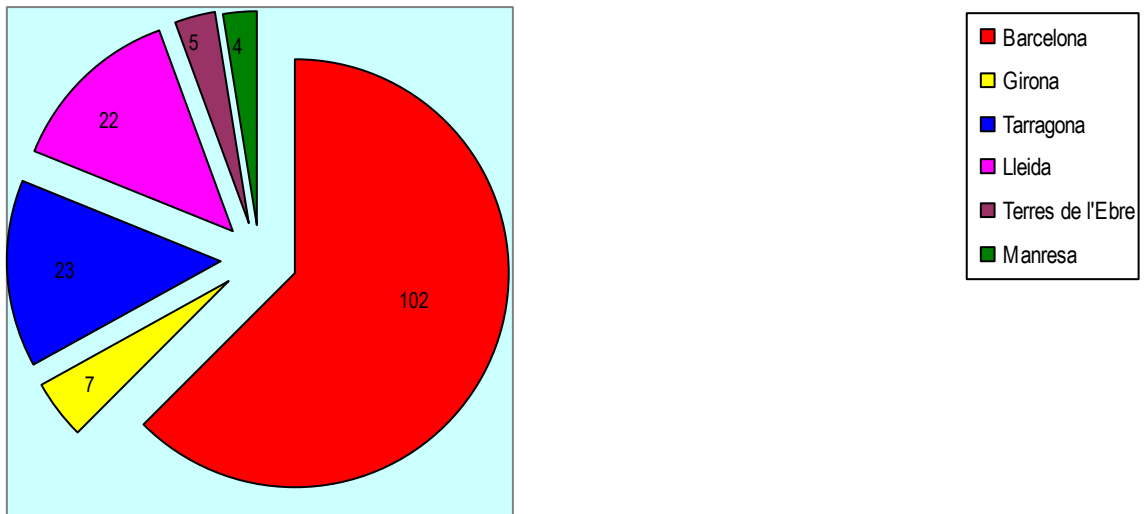
## BAIXES



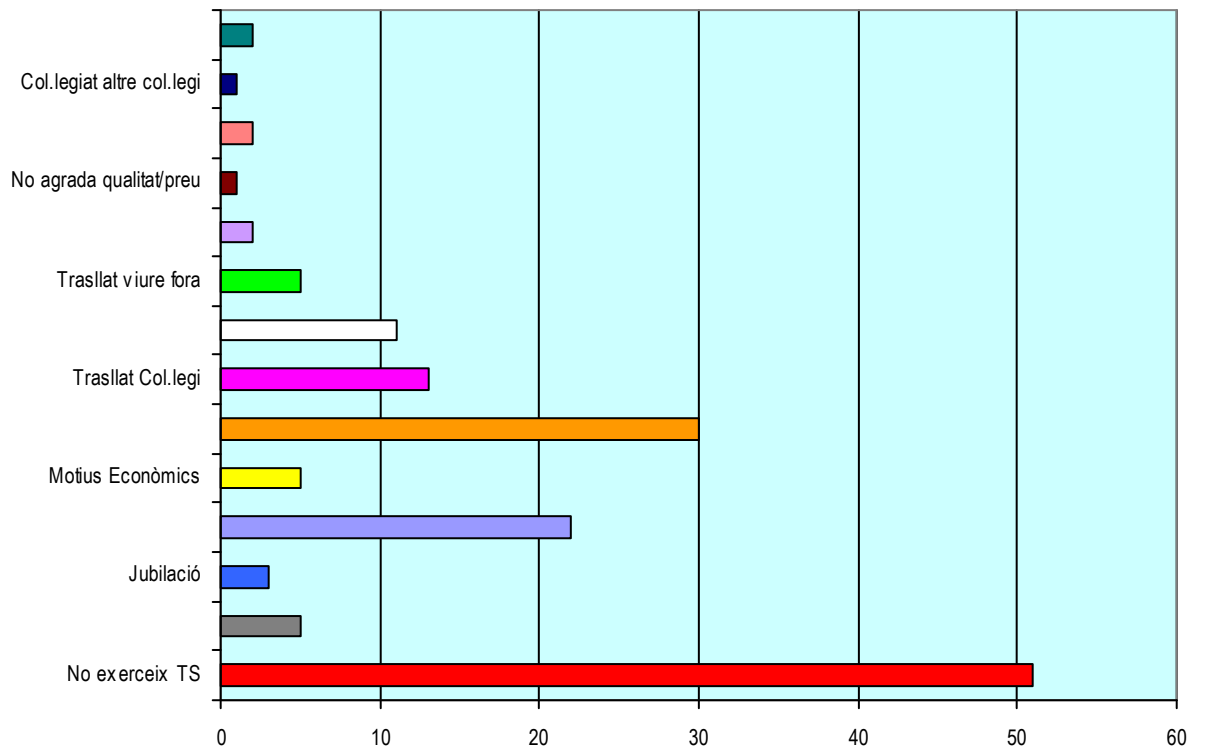
## ALTES COL·LEGIALS PER DELEGACIONS (2007)



**BAIXES COL·LEGIALS PER DELEGACIONS (2007)**

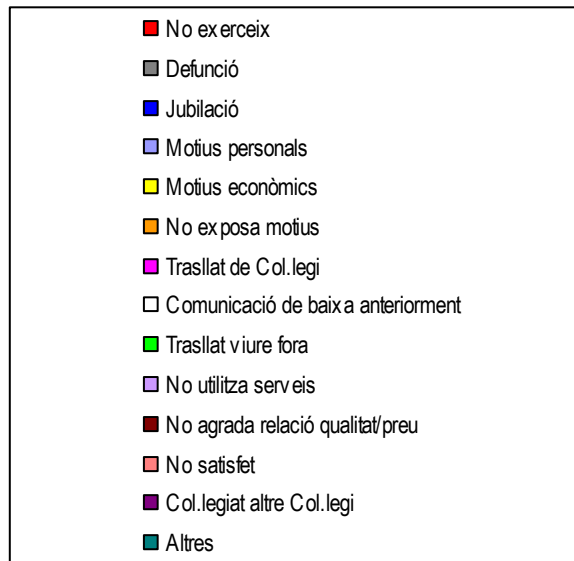
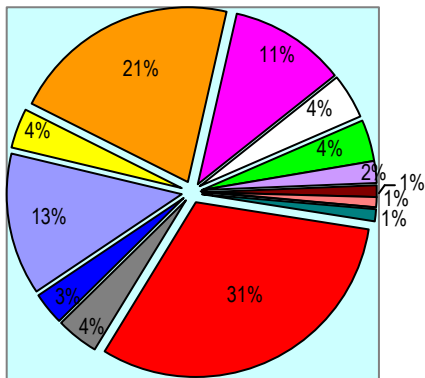


**MOTIUS BAIXES COL·LEGIALS 2007**

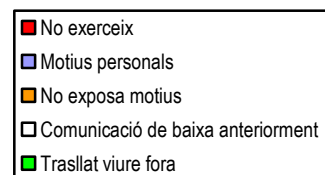
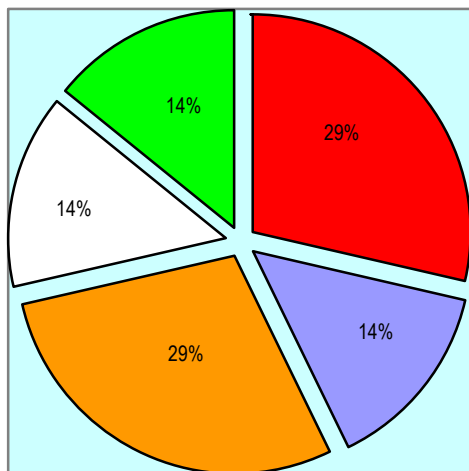




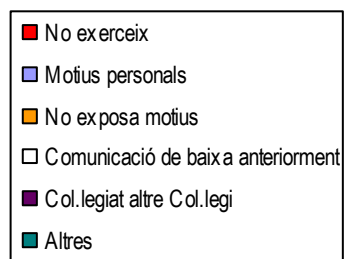
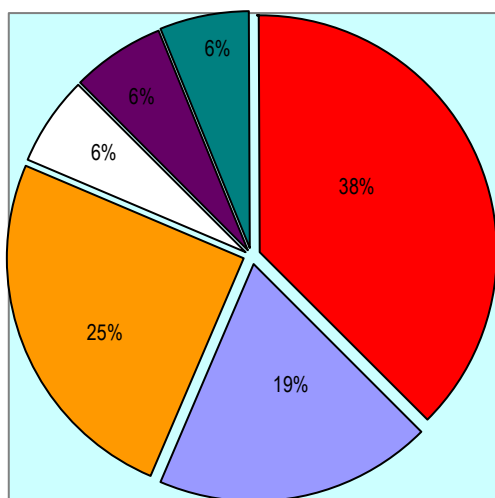
## Barcelona



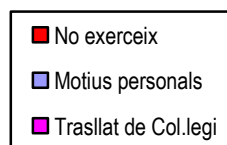
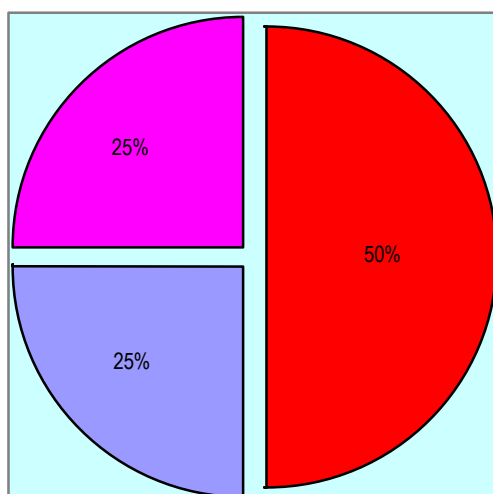
## Girona



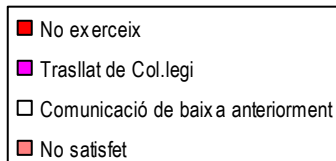
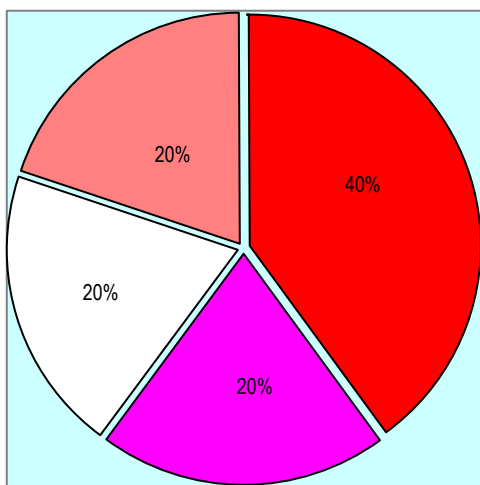
## Tarragona



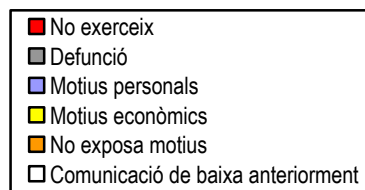
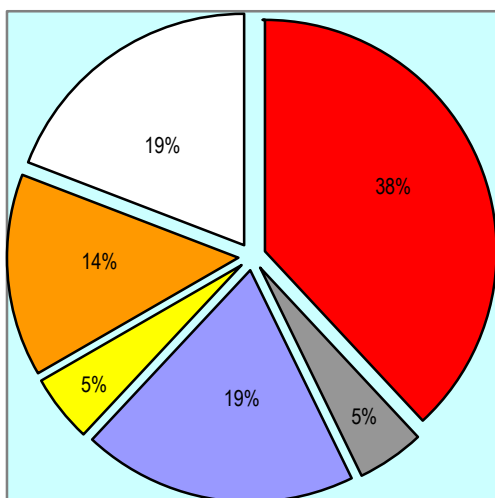
## Manresa



## Terres de l'Ebre



## Lleida



Des del departament d'atenció col·legial també es gestionen els torns de perits i mediadors:

### Torns de mediadors:

Es porta la gestió de mediadors a través del programa del Departament de Justícia de la Generalitat de Catalunya realitzant les altes, baixes i modificacions de dades.

### Torns de Peritatge:

Es realitza l'actualització de llistes de perits socials habilitats pel nostre col·legi professional anualment, enviant aquesta informació al Departament de Justícia perquè en facin la seva difusió als diferents partits judicials.

També es gestionen els llistats de perits que han autoritzat la difusió de les seves dades als bufets d'advocats i persones particulars que sol·liciten un perit al Col·legi.

#### **4.1.4. Comunicació**

En l'àmbit de la comunicació destaca, com a element de divulgació científica en l'àmbit del treball social, la **Revista de Treball Social**, la qual es trameta a tots els col·legiats. La revista és regida per un equip de redacció i compta amb la col·laboració d'un Comitè Assessor format per professionals de reconegut prestigi. Al 2007 s'han publicat tres números que han tractat els següents temes:

- 180: Inclusió/Exclusió: Oposats o complementaris
- 181: Parlant de la qualitat.
- 182: Autonomia personal: nova llei, noves pràctiques (I)

I s'ha previst la programació dels temes dels Dossier del 2008:

- 183: Autonomia personal: nova llei, noves pràctiques (II)
- 184: Passat, present i futur del treball social.
- 185: Immigració.

En el terreny de les publicacions, el Col·legi també ha editat, **en col·laboració** de la Diputació de Barcelona:

- "Guia pràctica del reconeixement de la minusvalidesa".
- "Anàlisi del servei d'atenció domiciliària a Catalunya", elaborat pel grup de treball de Discapacitats.
- "La identidad inquieta de los trabajadores sociales", de J. Manel Barbero, Montserrat Feu i Alain Vilfred.
- "Trabajo social: ideología, práctica profesional y sociedad", de Josefa Fombuena, treball guanyador del III Premi de Recerca en Treball Social Dolors Arteman.

El Col·legi, també elabora materials didàctics per facilitar la preparació d'oposicions a l'administració pública. Durant el 2007 s'ha elaborat i editat el material de preparació d'oposicions a les 41 places de l'oferta pública de l'ICS.

A través de la **web del col·legi** es fa difusió dels diferents esdeveniments que organitza el propi col·legi i altres entitats que poden ser d'interès professional pels col·legiats i fonamentalment s'utilitza el correu electrònic com a mitjà de difusió més habitual (arriba al 86 % de col·legiats).

El col·legi també ha participat a diferents programes de “Els matins de TV3” que tractaven temes vinculats amb el treball social, com ara la llei de serveis socials, els maltractaments infantils o la violència de gènere.

L'emissora de ràdio **Onda Cero Girona**, va donar la possibilitat a la Delegació de Girona de participar en un magazine que s'emet diàriament al migdia amb el títol de “La Ciutat”. En el programa s'han plantejat diferents temes d'interès general per a la població. El programa s'emetia els dimarts, a 2/4 d'una i amb una durada de 20 minuts. Per realitzar el programa es va comptar amb la col·laboració desinteressada dels treballadors socials que treballen en diferents àmbits i amb l'esponsorització de tres entitats gironines que tenen al capdavant professionals de l'àmbit del treball social (ARTRIS, DOMIA i SERSA). El programa es va emetre del 12 de desembre de 2006 al 26 de juny de 2007.

S'han realitzat 2 programes sobre el Col·legi de treball social, 4 sobre l'àmbit de dones, 8 sobre gent gran, 5 sobre discapacitats, 2 sobre discapacitats sensorials, 2 sobre malalts mentals i 2 sobre l'atenció primària.

Per l'últim, cal destacar que s'han portat a terme dos convocatòries de premis a través del Col·legi:

- IV Premi de Recerca en treball social Dolors Arteman.
- Projectes de cooperació i solidaritat.

#### **4.1.5. Assessoria Jurídica**

Aquest servei ha tingut una mitja de 20 consultes per trimestre, les consultes realitzades han estat sobre temes laborals, fiscals, confidencialitat i altres.

#### **4.1.6. Altres serveis**

##### **Servei d'Assessorament i Consell Estratègic ( SAC)**

Durant aquest any el servei s'ha donat a 47 professionals en la seva modalitat de SAC Individual. La mitjana a la valoració del servei rebut ha estat de 9,25

Aquest any s'han realitzat dos sessions individuals a la seu de Girona i 3 a la de Manresa.

La mitjana d'experiència professionals dels col·legiats que han utilitzat el servei ha estat de 10 anys.

El camp de treball al que pertanyen els professionals atesos pel servei és molt plural, destacant les demandes de professionals en atenció primària municipal o comarcal.

##### **Consell de Deontologia Professional:**

S'han renovat els càrrecs i constituït el nou Consell Deontològic (17 de març de 2007), compost per sis treballadores socials col·legiades.

Durant l'any s'han atès set situacions, majoritàriament relacionades amb la confidencialitat de les dades.

Una de les tasques destacades aquest any ha estat l'elaboració del procediment de tramitació d'expedient disciplinari, assessorat pel Gabinet Jurídic del Col·legi.

### **Altres:**

- Servei de Biblioteca concertat amb la Universitat Ramon Llull
- Compte de correu electrònic per a professionals, gratuït pels col·legiats.
- Assegurança d'accidents.
- Conveni Tecnocrèdit amb el Banc de Sabadell que finança serveis a la col·legiatura.
- Corredoria d'assegurances Medicorasse.

## **4.2. Activitats**

### **4.2.1. Grups de treball**

#### **Comissions**

##### **✓ Comissió de Solidaritat i Cooperació**

L'activitat s'ha centrat en la Convocatòria pública de projectes de cooperació al desenvolupament, tant en la presentació dels projectes seleccionats com en la preparació de la convocatòria de l'any 2007. D'acord amb els terminis acordats amb la Junta, s'ha fet el treball de selecció de projectes entre octubre i novembre.



27/11/2007 Tertúlia-Café: Violència cap a les dones de l'Àfrica

##### **✓ Comissió de Salut**

S'ha participat en diferents actes (trobada amb el referent de Prodep, amb representants de l'ICS i s'han presentat ponències a la Jornada El Col·legi al Dia) i en dos grups de treball per encàrrec del Departament de Salut, el d'elaboració del document "Fi de vida als serveis d'Urgències" i al "Consell Assessor del Pla d'Innovació de l'Atenció Primària i Salut Comunitària". També s'ha col·laborat en l'elaboració del pla formatiu de treball social sanitari i s'ha distribuït i presentat el document "Funcions i competències dels treballadors socials del camp sanitari" als col·legiats, referents professionals i diverses institucions.

✓ **Comissió de Peritatge**

S'ha treballat en el funcionament del torn d'ofici, cost i prestacions de la responsabilitat civil en diferents assegurances i s'ha posat en marxa l'aplicació informàtica, un espai a la web del Col·legi amb accés als membres de la Comissió.

✓ **Comissió de Relacions Internacionals**

S'han iniciat les primeres reunions amb els membres que estaven interessats a formar part.

**Grups de treball**

**Barcelona**

✓ **Grups de treballadors socials de l'Alt Penedès**

Es realitza la revisió i actualització continuada del Llistat de Treballadors Socials de la comarca amb la finalitat de fomentar les relacions professionals entre el col·lectiu mitjançant l'intercanvi d'informació i de documentació de diferents àmbits, jornades, convocatòries, sessions informatives i formació diversa.

Han col·laborat en la Jornada anual de GAM, amb la participació de tècnics de la Federació ECOM i s'han realitzat visites a diferents recursos: Centre de Salut Mental de Vilafranca, l'Associació de Familiars i Amics de Malalts Mentals (El Turó, i el Centre d'Acollida per a homes sense llar (Alberg de Càrites).

Entitats amb projectes socials s'han posat en contacte amb el Grup per tal de ser un canal de comunicació i proposar la possibilitat de col·laborar i informar de diferents projectes.

✓ **Grup de Drogodependències**

Tenen representació a la Comissió de Salut del Col·legi, Grup de Drogodependències del Departament de Benestar i Família de la Generalitat, Coordinadora dels CAS de Catalunya i Comissió de l'Òrgan Tècnic de Drogodependències.

Assisteixen a diferents jornades i cursos, han participat a la sessió Monogràfica de Llei de Dependència, fan sessions de supervisió de casos, realitzen actualitzacions e informen de la creació de nous recursos.

Han treballat diversos temes a les sessions, drogodependències, immigració, condicions laborals, salut mental...

✓ **Grups de treball de Sabadell i Terrassa**

El componen treballadors socials de diferents àmbits. Els objectius del dos grup són tenir un espai de reflexió, compartir coneixements, canvis i problemàtiques que es troben als seus àmbits professionals i potenciar la cohesió dels professionals que treballen a l'àmbit socials dins el territori de referència.

✓ **Grup de treball de Discapacitats**

El conformen treballadors socials de diferents entitats de l'àmbit de discapacitats amb l'objectiu d'intercanviar coneixements i informacions de recursos i per debatre temes d'interès pel col·lectiu, així com elaborar documents i treballs relacionats amb el contingut propi de la professió com les dues guies publicades pel Col·legi : "Guia pràctica del reconeixement de la minusvalia" i "Anàlisi del servei d'atenció domiciliària a Catalunya". També han realitzat una ponència a la Jornada El Col·legi al Dia.

✓ **Grup de Centres de Dia en Salut Mental**

Han aconseguit els objectius de consolidació i operativitat del grup. Han tractat temes com l'intercanvi de recursos i experiències entre els membres del mateix àmbit, donat informació sobre formació i jornades, han revisat documentació i legislació referent a l'àmbit professional, assessorament en resolució de casos, així com la revisió del model de rehabilitació en salut mental.

✓ **Grup d'ABS**

Format per treballadors socials col·legiats d'ABS de tota Catalunya i obert als alumnes en pràctiques. Han treballat diversos temes d'interès per la pràctica diària de la professió mitjançant presentacions com la dedicada a la Llei de Dependència, intercanvi de documentació, presentació de recursos...també s'ha treballat sobre les prestacions de la seguretat social.

L'objectiu del grup és treballar temes relacionats amb el treball social a les ABS per millorar les intervencions professionals i tenir un espai comú d'intercanvi, unificació de criteris.

✓ **Grup de Salut Mental**

S'ha treballat la revisió del funcionament del grup per la continuïtat dels temes iniciats amb anterioritat, com treballar en grup l'elaboració d'un document que tractarà el tema del Diagnòstic Social en Salut Mental, amb l'objectiu d'editar-ho. Han realitzat una sessió informativa de l'aplicació de la Llei de Dependència en el col·lectiu de persones que pateixen una malaltia mental.

✓ **Grup de Salut sexual i reproductiva**

Han fet el seguiment de les coordinacions amb el programa d'atenció a la maternitat en risc de l'associació salut i família, també han unificat criteris en la recollida de dades sobre interrupció voluntària d'embaràs i seguiment de IVE a Espanya. Tenen representació a la Comissió de Salut del Col·legi.

✓ **Grup de treball de Formació i Docència:**

Han finalitzat i lliurat al Col·legi el projecte SOSOP, on es constata la necessitat d'orientació i assessorament de professionals que accedeixen per primera vegada al món laboral.

Entre els membres han realitzat formació continuada, assistència a jornades, conferències, així com l'intercanvi d'experiències amb els membres del grup.



Han establert en determinades ocasions espais de reflexió, vers la responsabilitat del cap de pràctiques, com a formador i docent, basat en l'experiència dels membres.

✓ **Grup de Treball Social Hospitalari**

Han resumit en format d'article, l'estudi de la situació dels treballadors socials d'hospital d'aguts de Catalunya, que han presentat a la RTS i està pendent de publicació.

S'ha realitzat la coordinació i assistència al curs "Disseny de protocols en l'àmbit del treball social en dos mòduls. També han presentat una proposta d'un monogràfic de la RTS sobre el Treball social hospitalari, que no s'ha portat a terme.

Han iniciat debat sobre temes com la infermera gestora de casos. Hi ha hagut intercanvi d'experiències entre els membres que han participat a Jornades, congressos, s'ha informat sobre recursos de l'àmbit de la salut. El grup s'ha unificat amb el €de treball social d'hospital d'aguts que es reunia al Consorci Hospitalari de Catalunya, amb l'objectiu de sumar esforços en benefici del treball social hospitalari.

✓ **Equip 65**

El seu objectiu és l'atenció i la realització de visites periòdiques a les companyes malaltes o que viuen en residències. En representació del Col·legi, ha format part del Jurat que atorga els Premis de FIRAGRAN i pres part en les reunions mensuals del grup de Gent Gran de l'Ajuntament de Barcelona

Han participat en diferents tertúlies i organitzat diferents excursions i sortides (a Sitges amb motiu de l'any Rusiñol, a la Casa Àsia, a les Mines de Gavà, al Cosmocaixa, a Mataró, a Sant Cugat, etc).

**Terres de l'Ebre**

S'han constituït dos grups de treball el de Gent Gran i el de Salut

**Tarragona**

✓ **Grup de Gent Gran**

Han iniciat la recerca d'informació per elaborar un test-qüestionari, per treballar les necessitats del resident

**Grup de Peritatge:**

Han realitzat recerca d'escalles de valoració social, d'indicadors socials i han realitzat contactes amb Universitats i altres col·legis professionals.

## **Manresa**

### ✓ **Grup de treball de Gent Gran:**

Han treballat sobre les funcions del treballador social en centres de gent gran, situació professional en els centres, intercanvi d'informació d'ajuts, programes d'actuació, formació PRODEP, Llei de Dependència. Tenen representació a la Comissió de Salut del Col·legi.

### ✓ **Grup de Sanitat:**

Han tractat sobre la llei de dependència i el programa de PRODEP així com sobre el sistema sanitari a Manresa.

### ✓ **Grup d'Ensenyament Secundari:**

Es reuneix mensualment i està compost per quatre membres.

## **Girona**

### ✓ **Grup Discapacitats Psíquics:**

Els membres majoritàriament pertanyen a Centres Ocupacionals de treball i l'objectiu és posar en comú el treball que es realitza a aquest àmbit.

### ✓ **Grup de Gent Gran:**

Tenen representació al Grup Intercol·legial de Gent Gran de Girona. L'objectiu és treballar en la formació i recerca contra el maltractament a la gent gran, posar en comú la intervenció del treballador social en l'àmbit de gent gran, i participar al grup Intercol·legial. Alguns membres han participat com a docents al postgrau "Maltractaments a la Gent Gran" del Departament d'Acció Social i Ciutadania. Han presentat el Protocol de Maltractament a la Gent Gran de les comarques Gironines.

### ✓ **Grup de suport a la pràctica professional**

A mitjans del 2007 aquest grup es va disoldre per manca de participació dels col·legiats.

### ✓ **Grup de Salut:**

S'ha treballat per la presència del treballador/a social a l'àmbit sanitari, sobretot a les ABS. Han participat amb la Comissió de salut en l'elaboració del monogràfic "funcions i competències dels treballadors socials del camp sanitari".

### ✓ **Grup de preparació d'oposicions:**

Grup de treball format pels alumnes que han fet el curs del temari específic per preparació d'oposicions, per mantenir el contacte i realitzar una millor preparació per les oposicions.

## **4.2.2. Relacions institucionals**

### **Actes realitzats pel Col·legi:**

✓

#### **Assemblees Ordinàries:**

S'han realitzat dues assemblees ordinàries al Col·legi: el 27 de març per l'aprovació de comptes del 2006 i la presentació de la memòria del 2006 i al 17 de desembre per l'aprovació del pressupost del 2008, les bases d'execució, els eixos de l'activitat col·legial i la incorporació de la pòlissa de responsabilitat civil dintre de la quota col·legial.

#### ✓ **Assemblees Informatives:**

S'ha realitzat una assemblea informativa referent als temes tractats al fòrum de la web del Col·legi, el 5 de juny a Barcelona

#### **Xerrades:**

- Xerrada informativa amb el lema "El deute extern, La fàbrica de la pobresa al tercer món", el 16 de gener a Tarragona.
- "La Maternitat en Risc", per Cristina Nieto, coordinadora de Projectes de l'Associació Salut i Família, el 22 de març, a Girona.
- "Com actuen els professionals davant una persona amb demència", organitzada amb el Col·legi d'Infermeria de Girona, el 28 de maig, a Girona.
- "El Deute Extern: la fàbrica de la pobresa als països pobres", el 31 de maig a Terres de l'Ebre.
- Cicle de xerrades d'informació i intercanvi entre col·legiats a Girona:
  - Mifas ( Associació de Disminuïts Físics)
  - El Treball social a Anglaterra (Àmbit d'infància)
  - Mutilació Genital Femenina
- Sessió informativa a la Universitat Rovira i Virgili de Tarragona, el 14 de setembre, a Tarragona.

#### **Jornades:**

- III Jornada de Treball Social a Terres de l'Ebre al campus de la URV, el 4 de maig a Tortosa.
- Acte de presentació de les VII Jornades de Serveis Socials d'Atenció Primària, el 25 d'abril a Caixa Fòrum.

- Jornada El Col·legi al Dia, el 27 d'octubre, al Caixa Fòrum de Barcelona.



27/10/2007 Jornada "El Col·legi al dia" amb l'assistència de la Hble. Consellera Sra. Capdevila

### **Congressos:**

- II Congrés de Bones Pràctiques per al Civisme i la Convivència, amb la Regidoria de Drets Civils, Cooperació i Immigració de l'Ajuntament de Lleida, el 15 i 16 de març.

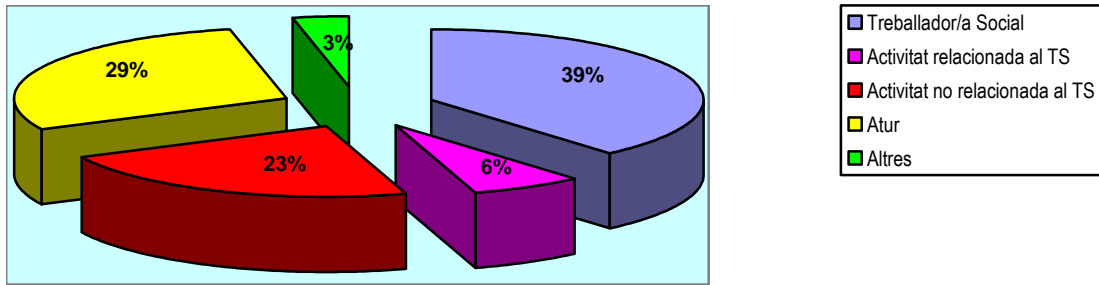
### **Col·laboracions:**

- 1er. Fòrum dels Serveis Socials Municipals de la Diputació de Barcelona que inclou la Fira de Serveis Socials de Benestar Social, el 28 i 29 de març.
- 16a Escola d'Estiu de Serveis Socials amb el lema "Els Serveis Socials davant el nou escenari de drets", del 2 al 6 de juliol.
- El Col·legi dona suport a la Jornada 2007 de l'Associació Catalana de Professionals en Salut Mental AEN, "De l'adolescència a l'adult jove", el 28 de setembre.
- 2es. Jornades Multidisciplinàries Catalanes de Residències de Gent Gran, al novembre.
- III Congrés sobre Drets de la Infància i Adolescència, del 14 al 19 de novembre.

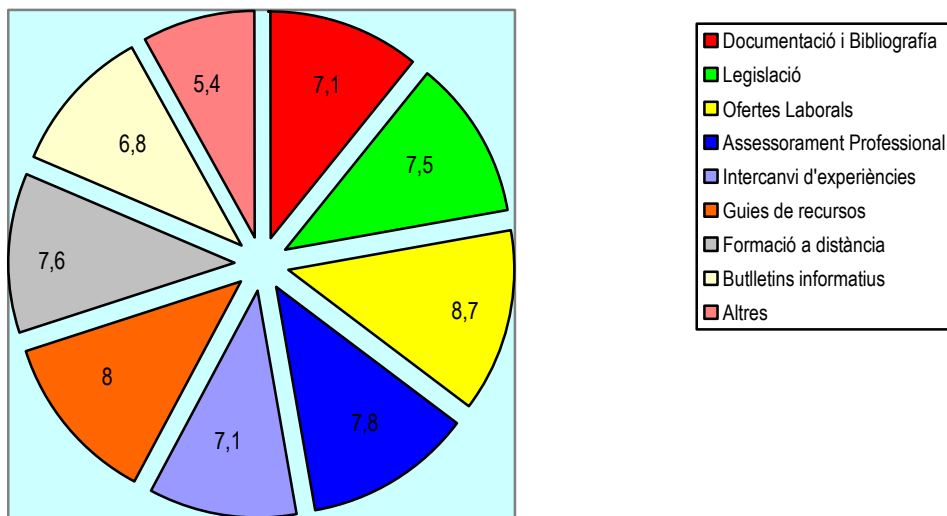
### **4.2.3. Altres activitats**

#### **Valoració de l'espai d'acollida als nous col·legiats:**

La situació laboral dels col·legiats que hi ha participat és la següent:



Valoració dels serveis professionals que es podrien ofertar per internet (puntuat del 0 al 10)

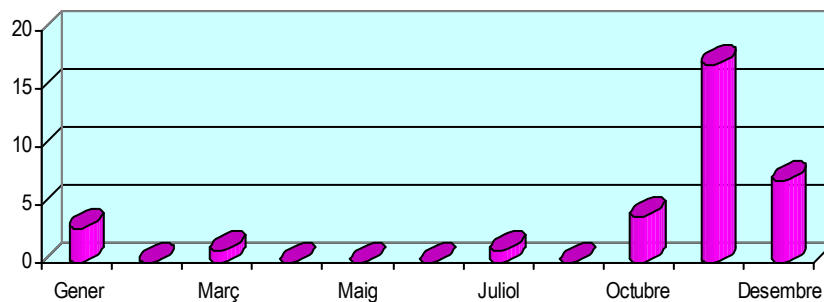


La valoració global de l'espai d'acollida ha tingut una puntuació mitjana de 8,4.

Aquest espai s'ha instaurat a totes les seus del Col·legi, amb l'objectiu d'informar dels serveis i activitats del Col·legi, així com assessorar en el funcionament de la Borsa de treball.

### Utilització de l'infraestructura del Col·legi:

Cessió de sales a mediadors



Durant l'últim trimestre del 2007 hi ha hagut un increment de mediacions realitzades al Col·legi, pels professionals habilitats com a mediadors.

### Cessió de sales pels col·legiats:

Durant tot l'any el Col·legi cedeix les sales als grups de treball que funcionen a totes les seus del Col·legi i que realitzen les reunions amb una periodicitat mensual.

## **5. Dades econòmiques**

### **5.1. Balanç de situació**

Si bé els estatuts determinen que el règim econòmic del Col·legi ha de ser el pressupostari, no és menys cert que, per altra banda, la legislació vigent obliga a presentar l'estat comptable de la institució a partir d'un balanç i d'un compte de pèrdues i guanys.

De fet, l'objectiu dels estats comptables no és altre que proporcionar d'informació sobre el patrimoni (en aquest cas el del Col·legi) en una data concreta, així com de la seva evolució econòmica i financera en el període de referència (l'annualitat 2007) per facilitar la presa de decisions econòmiques.

Per fer més entenedora la terminologia econòmica, cal dir que el **balanç de situació** és un estat comptable que reflexa la situació patrimonial del Col·legi. Aquesta situació es compon dels béns, drets, obligacions (deutes) i capital que es tenen en un moment concret. Els béns i drets integren l'actiu del balanç i el capital i els deutes o obligacions formen el passiu. Dit d'altra manera, l'Actiu reflexa les inversions que ha fet el Col·legi i el Passiu d'on han sortit els fons que les han finançat.

#### **BALANÇ ABREUJAT**

**Exercici tancat a 31 de desembre de 2007**

**UNITAT: Euro.**

<b>ACTIU</b>	<b>2007</b>	<b>2006</b>
<b>A) ACCIONISTES PER DESEMBOLSAMENTS NO EXIGITS</b>		
<b>B) IMMOBILITZAT</b>	<b>658.232,91</b>	<b>475.559,71</b>
<b>I- DESPESES D'ESTABLIMENT</b>	<b>0,00</b>	<b>0,00</b>
<b>II - IMMOBILITZACIONS IMMATERIALS</b>	<b>18.081,70</b>	<b>30.288,38</b>
<b>III - IMMOBILITZACIONS MATERIALS</b>	<b>637.747,21</b>	<b>442.867,33</b>
<b>IV - IMMOBILITZACIONS FINANCERES</b>	<b>2.404,00</b>	<b>2.404,00</b>
<b>V - ACCIONS PRÒPIES</b>		
<b>C) DESPESES A DISTRIBUIR EN DIFERENTS EXERCICIS</b>	<b>0,00</b>	<b>0,00</b>

<b>D) ACTIU CIRCULANT</b>	<b>346.397,04</b>	<b>280.878,11</b>
III - DEUTORS	130.874,12	68.498,45
IV - INVERSIONS FINANCERES TEMPORALS	11.822,39	11.822,39
IV - TRESORERIA	199.425,39	200.557,27
VII - AJUSTAMENTS PER PERIODIFICACIÓ	4.275,14	0,00
<b>TOTAL ACTIU</b>	<b>1.004.629,95</b>	<b>756.437,82</b>

**BALANÇ ABREUJAT**

Exercici tancat a 31 de desembre de 2007

UNITAT: Euro.

<b>PASSIU</b>	<b>2007</b>	<b>2006</b>
<b>A) FONS PROPIS</b>	<b>449.487,17</b>	<b>366.624,51</b>
I - CAPITAL SUBSCRIT	3.636,53	3.636,53
IV - RESERVES	362.987,98	274.993,10
V - RESULTATS D'EXERCICIS ANTERIORS	0,00	0,00
VI - PÈRDUES I GUANYES	82.862,66	87.994,88
VII - DIVIDEND A COMPTE ENTREGATS EN L'EXERCICI		
<b>B) INGRESSOS A DISTRIBUIR EN DIFERENTS EXERCICIS</b>		
<b>C) PROVISIONS PER RISCOS I DESPESES</b>		
<b>D) CREDITORS A LLARG TERMINI</b>	<b>348.664,57</b>	<b>223.966,24</b>
<b>E) CREDITORS A CURT TERMINI</b>	<b>206.478,21</b>	<b>165.847,07</b>
<b>TOTAL PASSIU</b>	<b>1.004.629,95</b>	<b>756.437,82</b>

## 5.1. Compte de Pèrdues i Guanys

El **compte de pèrdues i guanys** recull el benefici o la pèrdua que obté el Col·legi durant un exercici econòmic. De fet, mentre el balanç és una fotografia del Col·legi en un moment determinat, el Compte de Resultats seria una pel·lícula de l'activitat del Col·legi durant un exercici.

<b>COL·LEGI OF. DIPLOMATS TR. SOCIAL DE CATALUNYA</b>	
<b>COMPTE DE PÈRDUES I GANYS</b>	
<b>Exercici tancat a 31 de desembre de 2007</b>	<b>UNITAT: Euro.</b>

DEURE	2007	2006
<b>A) DESPESES</b>	<b>802.463,29</b>	<b>809.908,08</b>
A1 - Consums d'exploració	0,00	0,00
<b>A2 - Despeses de personal</b>	<b>178.161,19</b>	<b>156.929,79</b>
a - Sous, salaris i càrregues socials	178.161,19	156.929,79
A3 - Dotacions a l'amortització	36.025,70	28.138,48
A4 - Variació de les provisions de tràfic	0,00	88.612,22
A5 - Altres despeses d'exploració	576.060,48	529.114,51
<b>AI . BENEFICIS D'EXPLOTACIO</b>	<b>86.649,24</b>	<b>92.227,94</b>
<b>A6 - Despeses financeres i assimilades</b>	<b>10.601,69</b>	<b>7.113,08</b>
a - Per deutes amb empreses del grup		
b - Per deutes amb empreses associades		
c - Per altres deutes	10.601,69	7.113,08
d - Pèrdues d'inversions financeres		
A8 - Diferències negatives de canvi	0,00	0,00
<b>AII . RESULTATS FINANCERS POSITIUS</b>	<b>0,00</b>	<b>0,00</b>
<b>AIII . BENEFICIS DE LES ACTIVITATS ORDINARIES</b>	<b>84.070,85</b>	<b>87.994,88</b>
A12 - Despeses extraordinàries	1.614,23	0,00
A13 - Despeses i pèrdues d'exercicis anteriors	0,00	0,00
<b>AIV . RESULTATS EXTRAORDINARIS POSITIUS</b>	<b>0,00</b>	<b>0,00</b>



<b>AV . BENEFICI ABANS D'IMPOSTOS</b>	<b>82.862,66</b>	<b>87.994,88</b>
A14 - Impost sobre Societats		
<b>AVI . RESULTAT DE L'EXERCICI (BENEFICIS)</b>	<b>82.862,66</b>	<b>87.994,88</b>

**COL.LEGI OF. DIPLOMATS TR. SOCIAL DE CATALUNYA**  
**COMPTE DE PÈRDUES I GANYS**  
**Exercici tancat a 31 de desembre de 2007**

**UNITAT: Euro.**

<b>HAYER</b>	<b>2007</b>	<b>2006</b>
<b>B) INGRESSOS</b>	<b>885.325,95</b>	<b>897.902,96</b>
<b>B1 - Import net de la xifra de negocis</b>	<b>876.896,61</b>	<b>895.022,94</b>
a - Import net xifra de negoci	745.145,11	764.198,68
b - Altres ingressos d'explotació	131.751,50	130.824,26
<b>BI . PERDUES D'EXPLOTACIÓ</b>	<b>0,00</b>	<b>0,00</b>
<b>B2 - Ingressos financers</b>	<b>8.023,30</b>	<b>2.880,02</b>
a - En empreses del grup		
b - En empreses associades		
c - Altres	8.023,30	2.880,02
d - Beneficis en inversions financeres	0,00	0,00
B3 - Diferències positives en canvi		
<b>BII . RESULTATS FINANCERS NEGATIUS</b>	<b>2.578,39</b>	<b>4.233,06</b>
<b>BIII . PERDUES DE LES ACTIVITATS ORDINÀRIES</b>	<b>0,00</b>	<b>0,00</b>
B7 - Ingressos extraordinaris	406,04	0,00
B8 - Ingressos i beneficis d'altres exercicis	0,00	0,00
<b>BIV . RESULTATS EXTRAORDINARIS NEGATIUS</b>	<b>1.208,19</b>	<b>0,00</b>
<b>BV . PERDUES ABANS D'IMPOSTOS</b>	<b>0,00</b>	<b>0,00</b>
<b>BVI . RESULTAT DE L'EXERCICI (PÈRDUES)</b>	<b>0,00</b>	<b>0,00</b>

## ELS RATIS

Un rati constitueix una mesura obtinguda a partir del balanç i el compte de pèrdues i guanys que dona informació econòmica i financera. Serveixen per determinar la magnitud i la direcció dels canvis soferts per una organització durant un període de temps i, fonamentalment, es divideixen en quatre grans grups (liquidesa, gestió o activitat, solvència, endeutament o apalancament i rendibilitat). Per l'activitat que ens ocupa, però, només s'utilitzaran els de liquidesa (avaluen la capacitat de l'organització per atendre els seus compromisos a curt termini) i solvència (relacionen recursos i compromisos).

Cal tenir present, però, que no existeixen publicacions oficials amb l'evolució dels ratis en el que podríem considerar el sector del Col·legis Professionals i, per tant, s'ha pres com a base el de les empreses espanyoles no financeres, aplicant un coeficient de correcció a la baixa.

### RATIS 2007

Liquidesa	$\frac{\text{Actiu Circulant}}{\text{Passiu Circulant}}$	1,52
Tresoreria	$\frac{\text{Actiu Circulant} - \text{Existències}}{\text{Exigible a Curt Termini}}$	1,52
Disponibilitat	$\frac{\text{Disponible}}{\text{Exigible a Curt Termini.}}$	1,50
Cobertura Deute Bancari	$\frac{\text{Exigible Bancari}}{\text{Total exigible}}$	66%
Endeutament	$\frac{\text{Exigible}}{\text{Passiu}}$	0,57
% Deutes a Curt termini	$\frac{\text{Exigible a Curt Termini}}{\text{Total Exigible}}$	37%
Cost mig del Passiu	$\frac{\text{Despeses Financeres}}{\text{Passiu Aliè}}$	2,91%
Fons de Maniobra	Actiu Circulant - Passiu Circulant	108.081,33

Pel que fa als ratis de liquidesa (liquidesa, tresoreria i disponibilitat) es fixa un valor de referència ideal de 1. Estar per sota d'aquest valor indica possibles dificultats per fer front al deute a curt termini, que no és precisament el cas del Col·legi i més si es té en compte que aquest ha disminuït respecte exercicis anteriors.

Pel que fa a la cobertura del deute cal dir que més del 50% és amb entitats bancàries i, hores d'ara, es perfectament assumible per les finances i l'activitat econòmica que es genera.

La relació d'exigible respecte als fons propis s'ha incrementat respecte al 2006 i aquest endeutament ve motivat principalment pel préstec hipotecari que s'ha constituït per la compra del nou local de Tarragona. Cal dir, també, que el deute a curt termini del Col·legi segueix una

tendència decreixent. Pel que fa al passiu, el seu cost ha millorat donat que durant el 2007 s'ha produït una baixada generalitzada dels tipus d'interès.

Per últim, dir que per qualsevol organització és bàsic un fons de maniobra positiu i, en aquest sentit, el Col·legi presenta unes dades absolutament correctes.

De l'anàlisi econòmic-financera de la liquidació del pressupost 2007 es desprèn que la situació del Col·legi Oficial de Diplomats en Treball Social i Assistents Socials de Catalunya és òptima per desenvolupar amb plena normalitat les seves funcions.

## 5.2. Execució pressupostària

A 1 de gener de 2007 es presenta un pressupost equilibrat pel que fa als ingressos i a les despeses sense especificar, però, una previsió de resultat al tancament.

Cal destacar, també, que al llarg de l'exercici no s'ha aprovat cap modificació pressupostària essent, per tant, el pressupost inicial l'objecte únic de la liquidació.

Si analitzem el pes de les partides en la composició pressupostària ens adonem que, pel que fa als ingressos, el 76,64€ depenen de les quotes dels col·legiats i col·legiades i el 12,02% de subvencions i convenis amb administracions públiques i el 7,11% d'activitats formatives que organitza el Col·legi.

Fent el mateix exercici amb l'apartat de despeses es pot observar com aquestes no són tant captives com els ingressos, donat que es troben repartides de manera més equitativa, tot i que destaquen les de personal (27,13%), activitat col·legial (13,81%), infraestructura (13,50%), quotes al Consejo General (9,26%) i funcionals (9,22%).

INGRESSOS	Pressupost 2007	Executat a 31/12/2007	Desviació* Anual
<b>QUOTES</b>	<b>592.884 €</b>	<b>618.100,57</b>	<b>-25.216,57</b>
Quotes dels Col·legiats/Col·legiades (quota anual 136euros)	580.284 €	606.111,57	-25.827,57
Inscripcions (60 euros)	12.600 €	11.989,00	611,00
<b>ACTIVITAT COL·LEGIAL</b>	<b>55.000 €</b>	<b>69.380,87</b>	<b>-14.380,87</b>
Formació	55.000 €	69.380,87	-14.380,87
<b>PUBLICACIONS I DOCUMENTACIÓ</b>	<b>19.200 €</b>	<b>15.486,88</b>	<b>3.713,12</b>
Subscripcions RTS (40 euros)	12.000 €	11.186,88	813,12
Sponsors RTS	7.200 €	4.300,00	2.900,00
<b>SUBVENCIONS I CONVENIS</b>	<b>93.000 €</b>	<b>132.791,50</b>	<b>-39.791,50</b>
Subvenció Diputació de Barcelona	3.000 €	5.402,00	-2.402,00
Conveni Programa Primera Acol·lida Ajuntament de Lleida	56.000 €	57.512,00	-1.512,00
Conveni Informació i Acol·lida Ajuntament de Tarragona	0 €	31.837,50	-31.837,50
Conveni Conselleria Benestar i Família	34.000 €	38.040,00	-4.040,00
<b>ALTRES INGRESSOS</b>	<b>8.500 €</b>	<b>41.136,79</b>	<b>-32.636,79</b>
Sponsors	6.000 €	9.904,90	-3.904,90

Cessió Sales	1.500 €	630,00	870,00
Ingressos Jornades APSS		49,50	-49,50
Ingressos Varis	1.000 €	30.552,39	-29.552,39
<b>INGRESSOS FINANCERS</b>	<b>5.000 €</b>	<b>8.023,30</b>	<b>-3.023,30</b>
Interessos Bancaris	5.000 €	8.023,30	-3.023,30
<b>TOTAL</b>	<b>773.584 €</b>	<b>884.920 €</b>	<b>-111.336 €</b>

<b>DESPESES</b>	<b>Pressupost 2007</b>	<b>Executat a 31/12/2007</b>	<b>Desviació Anual</b>
<b>DESPESES DE REPRESENTACIÓ DE LA JUNTA DE GOVERN</b>			
<b>R.T.S. I ALTRES REPRESENTANTS DEL COL·LEGI</b>	<b>41.800 €</b>	<b>26.710,87</b>	<b>15.089,13</b>
Dietes per assistència a reunions	26.000 €	21.129,39	4.870,61
Despeses a justificar	15.000 €	4.840,78	10.159,22
Assegurança	800 €	740,70	59,30
<b>QUOTES CONSEJO GENERAL</b>	<b>71.604 €</b>	<b>72.111,17</b>	<b>-507,17</b>
Quotes Consejo General Diplomados en Trabajo Social y Asistentes Sociales	71.604 €	72.111,17	-507,17
<b>ASSEGURANCES COL·LEGIATS</b>	<b>15.000 €</b>	<b>11.949,85</b>	<b>3.050,15</b>
Assegurances d'Accidents	15.000 €	11.949,85	3.050,15
<b>SUBVENCIONS, CONVENIS I ACORDS</b>	<b>56.000 €</b>	<b>56.024,13</b>	<b>-24,13</b>
Conveni Programa Primera Acol·lida Ajuntament de Lleida	56.000 €	56.024,13	-24,13
<b>ACTIVITAT COL·LEGIAL</b>	<b>106.855 €</b>	<b>105.315,74</b>	<b>1.539,26</b>
Formació	45.000 €	68.013,39	-23.013,39
Jornades i Activitats Col·legials	16.855 €	7.322,75	9.532,25
Supervisió, orientació i consell	9.000 €	11.464,31	-2.464,31
Assessoria tècnica als col·legiats	36.000 €	18.515,29	17.484,71
<b>CONTRIBUCIÓ DEL COL·LEGI PER PROGRAMES DE SOLIDARITAT</b>	<b>11.130 €</b>	<b>11.130,00</b>	<b>0,00</b>
Solidaritat (2% de les Quotes)	11.130 €	11.130,00	0,00
<b>SERVEIS JURÍDICS I ECONÒMICS</b>	<b>24.800 €</b>	<b>8.504,00</b>	<b>16.296,00</b>
Assessorament jurídic col·legiats / col·legiades (consultes)	5.500 €	6.104,00	-604,00
Assessorament jurídic al Col·legi	6.500 €	2.400,00	4.100,00
Auditoria	12.800 €		12.800,00
<b>PUBLICACIONS I DOCUMENTACIÓ</b>	<b>45.900 €</b>	<b>64.676,78</b>	<b>-18.776,78</b>
Revista Treball Social (11300*3)	33.900 €	52.009,09	-18.109,09
Documentació	6.000 €	12.667,69	-6.667,69
4er Premi de Recerca de Treball Social Dolors Arteman	6.000 €	0,00	6.000,00
<b>PERSONAL</b>	<b>209.895 €</b>	<b>178.161,19</b>	<b>31.733,81</b>

Sous i Salariis	160.316 €	138.139,27	22.176,73
Seguretat Social Empresa	49.234 €	38.786,67	10.447,33
Altres Despeses Socials	345 €	1.235,25	-890,25
<b>DESPESES D'INFRASTRUCTURA</b>	<b>104.400 €</b>	<b>155.137,49</b>	<b>-50.737,49</b>
Contribucions i altres	1.800 €	2.285,56	-485,56
Ajustos Negatius IVA	0 €	58.971,56	-58.971,56
Lloguers	39.000 €	26.074,50	12.925,50
Comunitats de Propietaris	1.900 €	2.703,39	-803,39
Serveis (aigua, gas i llum)	7.500 €	6.015,09	1.484,91
Manteniment, reparacions i neteja	32.000 €	21.823,14	10.176,86
Assegurances Locals	2.200 €	1.238,55	961,45
Amortització immobilitzat	20.000 €	36.025,70	-16.025,70
<b>DESPESES FUNCIONALS</b>	<b>71.300 €</b>	<b>95.359,02</b>	<b>-24.059,02</b>
Material d'Oficina	12.000 €	8.230,30	3.769,70
Trameses	18.000 €	19.119,57	-1.119,57
Copisteria	9.000 €	19.582,06	-10.582,06
Servei de Missatgeria	1.300 €	7.040,52	-5.740,52
Telèfon	14.000 €	16.344,15	-2.344,15
Publicitat, Propaganda i Relacions Públiques	8.000 €	11.544,08	-3.544,08
Altres Despeses	9.000 €	13.498,34	-4.498,34
<b>DESPESES FINANCERES</b>	<b>14.900 €</b>	<b>16.977,01</b>	<b>-2.077,01</b>
Despeses Financeres i Bancàries	6.000 €	6.639,45	-639,45
Interessos Hipoteca Manresa	1.400 €	1.706,33	-306,33
Interessos Hipoteca Lleida	7.500 €	8.631,23	-1.131,23
<b>TOTAL DESPESES</b>	<b>773.584 €</b>	<b>802.057 €</b>	<b>-28.473 €</b>
<b>RESULTAT PRESSUPOSTARI</b>	<b>0 €</b>	<b>82.862,66</b>	<b>-82.862,66</b>

*\* La desviació anual reflecteix l'estat de les partides a 31 de desembre de 2007, restant de la quantitat pressupostada la liquidació real. Així, la quantitat resultant és positiva quan la partida no s'ha exhaurit i negativa quan s'ha sobrepassat el pressupostat.*

Si sobre les partides liquidades tomem a analitzar els pesos d'aquestes sobre el total d'ingressos i despeses veurem, en el primer cas, que la realitat no difereix molt del pressupost inicial, malgrat que es tendeix a un major equilibri en les partides. Així veiem com les quotes baixen fins al 69,85% i, per contra, pugen les subvencions i convenis a l'11,83%, l'activitat col·legial al 7,84% i els altres ingressos al 4,82%.

Les despeses liquidades evolucionen en un sentit similar als ingressos, disminuint el pes de personal (22,05%), l'activitat col·legial (13,03%) i les quotes al Consejo General, però incrementant-se el de despeses d'infraestructura (19,20%) i funcionals (11,80%).

Pel que fa a l'execució pressupostària i a les desviacions existents, cal diferenciar entre:

- ✓ Els **Ingressos**, on s'ha executat un 14,39% més de l'inicialment previst motivat per l'increment del número de col·legiats i col·legiades (4,25% en termes econòmics), per les

aportacions provinents de convenis amb administracions públiques, fonamentalment el nou conveni signat amb el Consell Comarcal del Tarragonès per informació i acollida a l'Àrea de Benestar Social (42,79%), formació (26,15%) i altres ingressos, on es reconeix el conveni amb l'Ajuntament de Lleida, concretament amb el Departament d'Immigració, Voluntariat i Drets Civils. De fet, la única partida que no acomplert l'objectiu previst en el pressupost ha estat la de publicacions i subvencions (-19,34%).

- ✓ Les **despeses**, on, contràriament als ingressos, s'ha executat més del previst. En termes absoluts aquest increment de la despesa ha significat 28.473 € (3,68%) i ha estat significativa en l'apartat de la despesa corrent: infraestructures (48,60%), publicacions (40,91%) i despeses funcionals (33,74%); i financeres (13,94%) derivades de l'increment que han sofert els tipus hipotecaris. Per altra banda, cal tenir present que s'ha estalviat en les partides de serveis jurídics i econòmics (65,71%), ja que no s'ha executat el cost de l'auditoria que, per altra banda, serà molt inferior a l'inicialment previst i en personal (15,12%), motivat per les baixes de personal (gerència) i també en les despeses derivades dels actes de representació del Col·legi (36,1%).

Per últim, cal destacar el **resultat pressupostari** (diferència entre ingressos i despeses) obtingut en aquest exercici, el qual ha estat positiu en 82.862,66 €.

### La inversió

INGRESSOS	Pressupost 2007	Executat a 31/12/2007
<b>INVERSIONS DELEGACIÓ BARCELONA</b>	<b>18.000 €</b>	<b>3.698,90</b>
Climatització	18.000 €	0,00
Mobiliari	0 €	782,46
Equips informàtics	0 €	2.916,44
<b>INVERSIONS DELEGACIÓ TARRAGONA</b>	<b>240.000 €</b>	<b>215.000,00</b>
Adquisició Seu Social	240.000 €	215.000,00
<b>INVERSIONS DELEGACIÓ GIRONA</b>	<b>60.000 €</b>	<b>0,00</b>
Obres Centre Fòrum	60.000 €	0,00
<b>TOTAL</b>	<b>258.000 €</b>	<b>218.699 €</b>

El pressupost de 2007 contemplava diferents partides destinades a inversió que, normalment, es finança bé amb recursos propis (romanents generats en anteriors exercicis i aplicats a inversió) bé a partir de crèdits hipotecaris amb entitats financeres. De fet, durant l'exercici 2007 s'ha invertit en l'adquisició del nou local de la seu de Tarragona i, per altra banda, en la modernització dels sistemes informàtics de la seu central (despesa no prevista inicialment en el pressupost), deixant-se sense efecte les obres previstes a la delegació de Girona i la climatització de la seu de Barcelona. Cal dir, doncs, que l'execució pressupostària se xifra en un -15,23%.